

**PROGNOZA ODDZIAŁYWANIA NA ŚRODOWISKO**  
**USTALEŃ MIEJSCOWEGO PLANU**  
**ZAGOSPODAROWANIA PRZESTRZENNEGO**  
**GMINY DOBIEGNIEW**  
**DLA PRZEBIEGU LINII ELEKTROENERGETYCZNEJ**  
**WYSOKIEGO NAPIĘCIA 110 KV (W OBREBACH**  
**SŁOWIN, WOŁOGOSZCZ, OSIEK, GRĄSY, DOBIEGNIEW,**  
**MIERZĘCIN, CHRAPÓW, PODLESIEC I KĘPA ZAGAJNA)**

*Uchwała Nr XLVII/283/14 Rady Miejskiej w Dobiegniewie z dnia 31 marca 2014 r. w sprawie przystąpienia do sporządzenia miejscowego planu zagospodarowania przestrzennego gminy Dobiegniew w obrębach Słowin, Wołogoszcz, Osiek, Grąsy, Dobiegniew, Mierzęcín, Chrapów, Podlesiec i Kępa Zagajna*

Opracowano na zlecenie:

Opracowanie: ***Biuro Doradztwa Ekologicznego  
i Inwestycyjnego Sp. z o.o.***

Autor: ***mgr inż. Marcin Sulowski***  
specjalista ds. ocen oddziaływania na środowisko

**WARSZAWA, PAŹDZIERNIK 2014 R.**

## Spis treści

I. WPROWADZENIE.....	4
1. PRZEDMIOT I ZAKRES OPRACOWANIA.....	4
2. PODSTAWY PRAWNE.....	5
3. INFORMACJE O ZAWARTOŚCI I GŁÓWNYCH CELACH.....	6
3.1. CHARAKTERYSTYKA USTALEŃ PROJEKTU PLANU.....	6
3.2. USTALENIA SZCZEGÓŁOWE DLA TERENÓW ELEMENTARNYCH.....	7
4. POWIĄZANIA PROJEKTOWANEGO DOKUMENTU Z INNYMI DOKUMENTAMI.....	9
5. METODY ZASTOSOWANE PRZY SPORZĄDZANIU PROGNOZY.....	11
6. POTENCJALNE ZMIANY STANU ŚRODOWISKA W PRZYPADKU BRAKU REALIZACJI ZAŁOŻEŃ PLANU.....	12
7. INFORMACJE O MOŻLIWYM TRANSGRANICZNYM ODDZIAŁYWANIU NA ŚRODOWISKO.....	12
II. ISTNIEJĄCY STAN ŚRODOWISKA OBSZARÓW OBJĘTYCH OPRACOWANIEM.....	12
1. LOKALIZACJA TERENU OPRACOWANIA.....	12
2. GEOLOGIA I RZEŻBA TERENU.....	15
3. GLEBY.....	16
4. HYDROLOGIA.....	17
4.1. WODY PODZIEMNE.....	17
4.2. WODY POWIERZCHNIOWE.....	18
5. KLIMAT.....	19
6. SZATA ROŚLINNA.....	20
6.1. ROŚLINNOŚĆ POTENCJALNA.....	20
6.2. ROŚLINNOŚĆ RZECZYWISTA.....	20
7. FAUNA.....	21
III. CELE OCHRONY ŚRODOWISKA USTANOWIONE NA SZCZEBLU MIĘDZYNARODOWYM, WSPÓLNOTOWYM I KRAJOWYM, ISTOTNE Z PUNKTU WIDZENIA PROJEKTOWANEGO DOKUMENTU, W SZCZEGÓLNOŚCI DOTYCZĄCE OBSZARÓW PODLEGAJĄCYCH OCHRONIE NA PODSTAWIE USTAWY Z DNIA 16 KWIETNIA 2004 R. O OCHRONIE PRZYRODY.....	24
1. OBSZARY CHRONIONE.....	24
2. STREFY OCHRONY ZWIERZĄT.....	27
IV. PRZEWIDYWANE ZNACZĄCE ODDZIAŁYWANIA, W TYM ODDZIAŁYWANIA BEZPOŚREDNIE, POŚREDNIE, WTÓRNE, SKUMULOWANE, KRÓTKOTERMINOWE I DŁUGOTERMINOWE, STAŁE I CHWILOWE ORAZ POZYTYWNE I NEGATYWNE, NA CELE I PRZEDMIOTY OCHRONY OBSZARU NATURA 2000 ORAZ INTEGRALNOŚĆ TEGO OBSZARU, A TAKŻE NA ŚRODOWISKO.....	27

PROGNOZA ODDZIAŁYWANIA NA ŚRODOWISKO MIEJSCOWEGO PLANU ZAGOSPODAROWANIA PRZESTRZENNEGO  
GMINY DOBIEGNIEW DLA PRZEBIEGU LINII ELEKTROENERGETYCZNEJ WYSOKIEGO NAPIĘCIA 110 KV  
(W OBRĘBACH SŁOWIN, WOŁOGOSZCZ, OSIEK, GRĄSY, DOBIEGNIEW, MIERZĘCIN, CHRAPÓW, PODLESIEC I KĘPA  
ZAGAJNA)

2.	ODDZIAŁYWANIE NA ZDROWIE LUDZI.....	28
3.	ODDZIAŁYWANIE NA ŚRODOWISKO GRUNTOWO-WODNE .....	29
4.	ODDZIAŁYWANIE NA POWIETRZE .....	29
5.	ODDZIAŁYWANIE NA WODY POWIERZCHNIOWE, WODY PODZIEMNE I POWIERZCHNIĘ ZIEMI .....	29
6.	ODDZIAŁYWANIE NA KLIMAT .....	30
7.	ODDZIAŁYWANIE NA ZASOBY NATURALNE .....	30
8.	ODDZIAŁYWANIE NA KRAJOBRAZ.....	30
9.	ODDZIAŁYWANIE NA ZABYTKI .....	30
10.	WPŁYW USTALEŃ PLANU NA PROJEKTOWANE I ISTNIEJĄCE FORMY OCHRONY PRZYRODY ZLOKALIZOWANE W GRANICACH PROJEKTU PLANU .....	31
11.	ODDZIAŁYWANIE NA OBSZARY NATURA 2000 .....	32
12.	ODDZIAŁYWANIE NA DOBRA MATERIALNE.....	32
13.	ODDZIAŁYWANIE SKUMULOWANE .....	32
V.	ROZWIĄZANIA MAJĄCE NA CELU ZAPOBIEGANIE, OGRANICZANIE LUB KOMPENSACJĘ PRZYRODNICZĄ NEGATYWNYCH ODDZIAŁYWAŃ NA ŚRODOWISKO, MOGĄCYCH BYĆ REZULTATEM REALIZACJI PROJEKTOWANEGO DOKUMENTU .....	32
VI.	STRESZCZENIE W JĘZYKU NIESPECJALISTYCZNYM .....	34

## I. WPROWADZENIE

### 1. PRZEDMIOT I ZAKRES OPRACOWANIA

Prognoza oddziaływania na środowisko projektu miejscowego planu zagospodarowania przestrzennego jest elementem procedury strategicznej oceny oddziaływania na środowisko.

Prognozę oddziaływania na środowisko opracowano dla projektu miejscowego planu zagospodarowania przestrzennego Gminy Dobiegniew do sporządzenia którego przystąpiono zgodnie z Uchwałą Nr XLVII/283/14 Rady Miejskiej w Dobiegniewie z dnia 31 marca 2014 r. w sprawie przystąpienia do sporządzenia miejscowego planu zagospodarowania przestrzennego gminy Dobiegniew w obrębach Słowin, Wołogoszcz, Osiek, Grąsy, Dobiegniew, Mierzęcín, Chrapów, Podlesiec i Kępa Zagajna.

Przedmiotem ustaleń planu miejscowego są tereny o projektowanym przeznaczeniu tożsamym z obecnym ich faktycznym zagospodarowaniem i wykorzystywaniem: infrastruktura elektroenergetyczna, drogi (główne, zbiorcze, dojazdowe, wewnętrzne), wody powierzchniowe, tereny lasów, działalność rolnicza, gospodarka rybacka oraz w przypadku jednego terenu elementarnego (E23) lokalizacja budynków gospodarczych, garażowych i magazynowych.

Podstawowym celem niniejszego dokumentu jest określenie, analiza i ocena skutków wprowadzenia projektowanego miejscowego planu zagospodarowania przestrzennego na środowisko z uwzględnieniem zrównoważonego rozwoju, który zakłada taki rozwój społeczno-gospodarczy, w którym następuje proces integrowania działań politycznych, gospodarczych i społecznych, z zachowaniem równowagi przyrodniczej oraz trwałości podstawowych procesów przyrodniczych, w celu zagwarantowania możliwości zaspokajania podstawowych potrzeb poszczególnych społeczności lub obywateli zarówno współczesnego pokolenia, jak i przyszłych pokoleń.

Prognoza oddziaływania na środowisko ma również na celu identyfikację możliwych do określenia skutków środowiskowych spowodowanych realizacją projektowanych ustaleń dokumentu planistycznego oraz ocenić, czy przyjęte rozwiązania w dostateczny sposób zabezpieczają przed powstawaniem konfliktów i zagrożeń w środowisku.

Podstawę prawną sporządzania prognozy oddziaływania na środowisko projektu miejscowego planu zagospodarowania przestrzennego stanowi art. 51 ust. 1 ustawy z dnia 3 października 2008 r. o udostępnianiu informacji o środowisku i jego ochronie, udziale społeczeństwa w ochronie środowiska oraz o ocenach oddziaływania na środowisko (tj. Dz.U. z 2013 r. poz. 1235 ze zm.). Zakres informacji i stopień szczegółowości w niej zawartych uzgadnia się z właściwymi w sprawie organami, zgodnie z art. 53 wyżej wymienionej ustawy. W przedmiotowym przypadku, zakres niniejszego dokumentu został uzgodniony:

- pismem WOOŚ-I.411.56.2014.RD z dnia 6 maja 2014 r.; z Regionalnym Dyrektorem Ochrony Środowiska w Gorzowie Wielkopolskim,
- pismem NZ.771.12.U1.2014 z dnia 8 maja 2014 r.; z Państwowym Powiatowym Inspektorem Sanitarnym w Drezdenku.

## 2. PODSTAWY PRAWNE

Podstawę prawną kształtowania polityki przestrzennej przez jednostki samorządu terytorialnego stanowią przepisy:

- Ustawy z dnia 27 marca 2003 r. o *planowaniu i zagospodarowaniu przestrzennym* (tj. Dz. U. z 2012 r. poz. 647 ze zm.),

Przedmiotową prognozę oddziaływania na środowisko opracowano na podstawie Działu IV Rozdziału 2 ustawy o udostępnianiu informacji o środowisku i jego ochronie, udziale społeczeństwa w ochronie środowiska oraz o ocenach oddziaływania na środowisko oraz w oparciu o:

- Dyrektywę Parlamentu Europejskiego i Rady 2009/147/WE z dnia 30 listopada 2009 r. w *sprawie ochrony dzikiego ptactwa* (Dz. Urz. UE L 20 z 26.1.2010);
- Dyrektywę Rady 92/43/EWG z dnia 21 maja 1992 roku w *sprawie ochrony siedlisk przyrodniczych oraz dzikiej fauny i flory* (Dz. U. L 206 z 22.7.1992 ze zm.);
- Ustawa z 14 grudnia 2012 r. o *odpadach* (Dz.U. z 2013 r. poz. 21 ze zm.);
- Ustawa z dn. 3 lutego 1995 r. o *ochronie gruntów rolnych i leśnych* (tj. Dz.U. z 1995 nr 16 poz. 78);
- Ustawa z dnia 16 kwietnia 2004 r. o *ochronie przyrody* (tj.: Dz. U z 2013 r. nr poz. 627 ze zm.);
- Ustawa z dnia 18 lipca 2001 r. *Prawo wodne* (tj. Dz.U. z 2012 poz. 145 ze zm.);
- Ustawa z dnia 23 lipca 2003 r. o *ochronie zabytków i opiece nad zabytkami* (Dz.U. nr 162 poz. 1568 ze zm.);
- Ustawa z dnia 27 kwietnia 2001 r. *Prawo ochrony środowiska* (tj. Dz.U z 2013 r. poz. 1232 ze zm.);
- Ustawa z dnia 9 czerwca 2011 r. *Prawo geologiczne i górnicze* (tj. z 2011 r. nr 163, poz. 981 ze zm.);
- Ustawa z dnia 7 lipca 1994 r. *Prawo budowlane* (tj. Dz. U. z 2013 r. poz. 1409 ze zm.);
- Rozporządzenie Ministra Środowiska z dnia 6 października 2014 r. w *sprawie ochrony gatunkowej zwierząt* (Dz.U. z 2014 r., poz. 1348);
- Rozporządzenie Ministra Środowiska z dnia 12 stycznia 2011 r. w *sprawie obszarów specjalnej ochrony ptaków* (Dz.U. z 2011 r. Nr 25, poz. 133 ze zm.);
- Rozporządzenie Ministra Środowiska z dnia 13 kwietnia 2010 r. w *sprawie siedlisk przyrodniczych oraz gatunków będących przedmiotem zainteresowania Wspólnoty, a także kryteriów wyboru obszarów kwalifikujących się do uznania lub wyznaczenia jako obszary Natura 2000* (Dz.U. z 2010 Nr 77, poz. 510 ze zm.);
- Rozporządzenie Rady Ministrów z dnia 9 listopada 2010 r. w *sprawie przedsięwzięć mogących znacząco oddziaływać na środowisko* (Dz.U. nr 213 poz. 1397, ze zm.),
- Rozporządzenie Ministra Środowiska z dnia 14 czerwca 2007 r. w *sprawie dopuszczalnych poziomów hałasu w środowisku* (tj. Dz.U. z 2014 r. poz. 112);
- Rozporządzenie Ministra Środowiska z dnia 17 lutego 2010 r. w *sprawie sporządzania projektu planu zadań ochronnych dla obszaru Natura 2000* (Dz.U z 2010 r. Nr 34, poz. 186 ze zm.);

- Rozporządzenie Ministra Środowiska z dnia 24 lipca 2006 r. w sprawie warunków, jakie należy spełnić przy wprowadzaniu ścieków do wód lub do ziemi oraz w sprawie substancji szczególnie szkodliwych dla środowiska wodnego (Dz. U. nr 137, poz. 984);
- Rozporządzenie Ministra Środowiska z dnia 24 sierpnia 2012 r. w sprawie poziomów niektórych substancji w powietrzu (Dz.U. 2008 nr 47 poz. 281);
- Rozporządzenie Ministra Środowiska z dnia 27 września 2001 r. w sprawie katalogu odpadów (Dz. U. nr 112, poz. 1206);
- Rozporządzenie Ministra Środowiska z dnia 24 sierpnia 2012 r. w sprawie poziomów niektórych substancji w powietrzu (Dz.U. z 2012 r. poz. 1031);
- Rozporządzenie Ministra Środowiska z dnia 9 września 2002 r. w sprawie standardów jakości gleby oraz standardów jakości ziemi (Dz.U. 2002 nr 165 poz. 1359);
- Rozporządzenie Ministra Środowiska z dnia 9 października 2014 r. w sprawie ochrony gatunkowej roślin (Dz. U. 2014 poz. 1409);
- Rozporządzenie Ministra Środowiska z dnia 9 lipca 2014 r. w sprawie ochrony gatunkowej grzybów (Dz. U. 2014 poz. 1408).

### **3. INFORMACJE O ZAWARTOŚCI I GŁÓWNYCH CELACH**

#### **3.1. CHARAKTERYSTYKA USTALEŃ PROJEKTU PLANU**

Opracowaniem objęty został obszar o łącznej powierzchni 49,42 ha. Dotychczasowe wykorzystanie obszaru objętego prognozą jest tożsame z założeniami planistycznymi określonymi w projekcie miejscowego planu zagospodarowania przestrzennego. Podstawowym celem opracowania tego projektu jest rozmieszczenie inwestycji celu publicznego, w postaci istniejącej linii napowietrznej wysokiego napięcia 110 kV relacji Morzyczyn – Drawski Młyn, na obszarze (terenach) w obrębach geodezyjnych Słowin, Wołogoszcz, Osiek, Grąsy, Dobiegniew, Mierzęcín, Chrapów, Podlesiec i Kępa Zagajna, w Gminie Dobiegniew. W praktyce oznacza to także ustalenie przeznaczenia tych terenów oraz określenie dla nich sposobów zagospodarowania i warunków zabudowy, zgodnie z aktualnym faktycznym ich zagospodarowaniem i wykorzystywaniem.

Sporządzenie projektu przedmiotowego planu ma na celu normatywne określenie polityki przestrzennej dla wybranych terenów gminy, przez które dana linia przebiega. Takie określenie tej polityki będzie prawnie regulowało zasady korzystania z tych terenów, co ma istotne znaczenie dla stosunków społeczno-gospodarczych w tym rejonie. Określenie zasad i trybu rozwiązywania w tym względzie konfliktów między interesami obywateli, wspólnoty samorządowej i państwa, zapewnia ochronę własności oraz ochronę generalnych wartości interesu publicznego. Zabezpieczenie interesu publicznego z jednoczesnym poszanowaniem interesów prywatnych stanowi realizację ustaleń art. 21 ust. 1 oraz art. 64 ust. 1 Konstytucji Rzeczypospolitej Polskiej.

Ustalenia projektu planu mają charakter:

- określający (dotyczy przeznaczenia terenów i cech elementów zagospodarowania);
- zakazujący (dotyczy ograniczeń w zagospodarowaniu wynikających z ochrony środowiska);
- dopuszczający (dotyczy przeznaczenia terenów i cech elementów zagospodarowania);
- ograniczający (w określeniach, zakazach i dopuszczeniach).

### 3.2. USTALENIA SZCZEGÓŁOWE DLA TERENÓW ELEMENTARNYCH

Przedmiotem ustaleń planu są w szczególności:

- a) tereny infrastruktury elektroenergetycznej – oznaczone na rysunku planu symbolami E1, E2, E3, E4, E5, E6, E7, E8, E9, E10, E11, E12, E13, E14, E15, E16, E17, E18, E19, E20, E21, E22, E24, E25, E26, E27, E28, E29, E30, E31, E32, E33, E34, E35, E36, E37, E38, E39, E40, E41, E42, E43 i E44 dla których ustala się:
- przeznaczenie podstawowe – napowietrzna linia elektroenergetyczna wysokiego napięcia 110 kV;
  - dopuszcza się przeznaczenie uzupełniające – inne obiekty infrastruktury technicznej oraz działalność rolnicza związana z uprawą i wypasem, a na terenach oznaczonych symbolami E8, E9, E11 i E34 także gospodarka rybacka;
  - dopuszcza się wysokość obiektów infrastruktury technicznej – maksymalnie 45 m nad powierzchnią terenu;
  - ustala się strefy ochrony konserwatorskiej zabytków archeologicznych na części terenów oznaczonych symbolami E12, E24, E27, E31, E34, E38, E39, E40 i E41.
- b) teren infrastruktury elektroenergetycznej, oznaczony na rysunku planu symbolem E23, dla którego:
- ustala się przeznaczenie podstawowe – napowietrzna linia elektroenergetyczna wysokiego napięcia 110 kV;
  - dopuszcza się przeznaczenie uzupełniające – inne obiekty infrastruktury technicznej oraz działalność rolnicza związana z uprawą i wypasem, w tym budynki gospodarcze, garażowe i magazynowe;
  - dopuszcza się powierzchnię zabudowy – maksymalnie 100% w granicach linii zabudowy;
  - dopuszcza się intensywność zabudowy – od 0 do 1;
  - dopuszcza się wysokość zabudowy:
    - a. dla budynków – maksymalnie 4 m nad powierzchnią terenu,
    - b. dla obiektów infrastruktury technicznej – maksymalnie 45 m nad powierzchnią terenu;
  - dopuszcza się dachy o dowolnej konstrukcji, pokryciu z materiałów niepalnych i dowolnym kącie nachylenia połaci;
  - dopuszcza się zabudowę na granicy działki jeżeli nie wykluczają tego linie zabudowy;
  - ustala się zaopatrzenie w energię elektryczną z sieci elektroenergetycznej zlokalizowanej na terenie planu lub poza jego granicami.
- c) tereny lasów, oznaczone na rysunku planu symbolami ZL1, ZL2, ZL3, ZL4 i ZL5, dla których:
- ustala się przeznaczenie podstawowe – gospodarka leśna;
  - dopuszcza się przeznaczenie uzupełniające – napowietrzna linia elektroenergetyczna wysokiego napięcia 110 kV z uwzględnieniem ograniczeń wynikających z przepisów odrębnych, regulujących zagospodarowanie terenu pod napowietrznymi liniami elektroenergetycznymi oraz inne obiekty infrastruktury technicznej;



- dopuszcza się wysokość obiektów infrastruktury technicznej – maksymalnie 45 m nad powierzchnią terenu;
  - ustala się strefy ochrony konserwatorskiej zabytków archeologicznych na części terenów oznaczonych symbolami ZL2 i ZL3.
- d) tereny wód powierzchniowych, oznaczone na rysunku planu symbolami WS1, WS2, WS3, WS4, WS5, WS6, WS7, WS8, WS9, WS10 i WS11, dla których:
- ustala się przeznaczenie podstawowe – wody powierzchniowe, dla których obowiązują zasady zagospodarowania zgodnie z przepisami odrębnymi;
  - dopuszcza się przeznaczenie uzupełniające – napowietrzna linia elektroenergetyczna wysokiego napięcia 110 kV oraz inne obiekty infrastruktury technicznej, a na terenach oznaczonych symbolami WS1, WS2, WS5, WS8 i WS9 także gospodarka rybacka;
  - dopuszcza się wysokość obiektów infrastruktury technicznej – maksymalnie 45 m nad powierzchnią terenu;
  - zakazuje się kanalizowania i przykrywania wód płynących, za wyjątkiem przejazdów na potrzeby lokalizacji infrastruktury i skomunikowania terenów sąsiednich.
- e) teren publicznej drogi głównej, oznaczony na rysunku planu symbolem KDG, dla którego:
- ustala się przeznaczenie podstawowe – publiczna droga główna, dla której obowiązują zasady zagospodarowania zgodnie z przepisami odrębnymi;
  - dopuszcza się przeznaczenie uzupełniające – napowietrzna linia elektroenergetyczna wysokiego napięcia 110 kV oraz inne obiekty infrastruktury technicznej;
  - ustala się szerokość pasa drogowego zgodnie z liniami rozgraniczającymi oznaczonymi na rysunku planu;
  - dopuszcza się wysokość obiektów infrastruktury technicznej – maksymalnie 45 m nad powierzchnią terenu.
- f) tereny publicznych dróg zbiorczych, oznaczone na rysunku planu symbolami KDZ1, KDZ2, KDZ3, KDZ4 i KDZ5, dla których:
- ustala się przeznaczenie podstawowe – publiczne drogi zbiorcze, dla których obowiązują zasady zagospodarowania zgodnie z przepisami odrębnymi;
  - dopuszcza się przeznaczenie uzupełniające – napowietrzna linia elektroenergetyczna wysokiego napięcia 110 kV oraz inne obiekty infrastruktury technicznej;
  - ustala się szerokość pasa drogowego zgodnie z liniami rozgraniczającymi oznaczonymi na rysunku planu;
  - dopuszcza się wysokość obiektów infrastruktury technicznej – maksymalnie 45 m nad powierzchnią terenu.
- g) tereny publicznych dróg dojazdowych, oznaczone na rysunku planu symbolami KDD1, KDD2, KDD3, KDD4, KDD5, KDD6, KDD7, KDD8, KDD9, KDD10, KDD11, KDD12, KDD13, KDD14, KDD15, KDD16, KDD17, KDD18, KDD19, KDD20, KDD21 i KDD22, dla których:
- ustala się przeznaczenie podstawowe – publiczne drogi dojazdowe, dla których obowiązują zasady zagospodarowania zgodnie z przepisami odrębnymi;
  - dopuszcza się przeznaczenie uzupełniające – napowietrzna linia elektroenergetyczna wysokiego napięcia 110 kV oraz inne obiekty infrastruktury technicznej;



- ustala się szerokość pasa drogowego zgodnie z liniami rozgraniczającymi oznaczonymi na rysunku planu;
  - dopuszcza się wysokość obiektów infrastruktury technicznej – maksymalnie 45 m nad powierzchnią terenu.
- h) tereny dróg wewnętrznych, oznaczone na rysunku planu symbolami KDW1, KDW2, dla których:
- ustala się przeznaczenie podstawowe – drogi wewnętrzne, dla których obowiązują zasady zagospodarowania zgodnie z przepisami odrębnymi;
  - dopuszcza się przeznaczenie uzupełniające – napowietrzna linia elektroenergetyczna wysokiego napięcia 110 kV oraz inne obiekty infrastruktury technicznej;
  - ustala się szerokość pasa drogowego zgodnie z liniami rozgraniczającymi oznaczonymi na rysunku planu;
  - dopuszcza się wysokość obiektów infrastruktury technicznej – maksymalnie 45 m nad powierzchnią terenu.

Projekt miejscowego planu zagospodarowania przestrzennego dopuszcza lokalizację obiektów infrastruktury technicznej na całym terenie, jednocześnie zakazując lokalizacji budynków (za wyjątkiem terenu elementarnego oznaczonego symbolem E23). Ponadto projekt planu:

- zakazuje lokalizacji ogrodzeń z betonowych elementów prefabrykowanych (za wyjątkiem terenów elementarnych oznaczonych symbolami E23, E24, E35, E37, E38, E40 i E41);
- zakazuje lokalizacji nośników reklamowych;
- ustala minimalny udział powierzchni biologicznie czynnej w powierzchni działki:
  - a) 90% dla terenów oznaczonych symbolami E, ZL i WS,
  - b) dla pozostałych terenów – nie ustala się.

#### **4. POWIĄZANIA PROJEKTOWANEGO DOKUMENTU Z INNYMI DOKUMENTAMI**

Dokumenty pozostające w normatywnym powiązaniu z przedmiotowym projektem, w tym wywierające na niego normatywny wpływ to:

- Koncepcja Przestrzennego Zagospodarowania Kraju 2030 (KZPK 2030), przedstawiająca wizję zagospodarowania przestrzennego kraju do roku 2030

Dokument przedstawia koncepcję zagospodarowania przestrzennego kraju w perspektywie najbliższych dwudziestu lat oraz określa cele i kierunki polityki zagospodarowania kraju. W dokumencie wskazano zasady oraz mechanizmy koordynacji i wdrażania publicznych polityk rozwojowych mających istotny wpływ terytorialny. Tym samym KPZK 2030 ma wiele cech strategii ogólnorozwojowej, łącząc elementy zagospodarowania przestrzennego z czynnikami rozwoju społeczno-gospodarczego. Cel 5 KPZK zakłada zwiększenie odporności struktury przestrzennej kraju na zagrożenia naturalne i utratę bezpieczeństwa energetycznego oraz *kształtowanie struktur przestrzennych wspierających zdolności obronne państwa. Jednym z elementów tego celu jest konieczność intensywnej modernizacji infrastruktury wytwórczej, przesyłowej i dystrybucyjnej (...) oraz przystosowanie sieci elektroenergetycznych do odbioru energii ze źródeł rozproszonych wykorzystujących OZE.*

- Polityka energetyczna Polski do 2030 roku

Jednym z podstawowych kierunków polskiej polityki energetycznej jest wzrost bezpieczeństwa dostaw paliw i energii. W punkcie 3. *Wzrost bezpieczeństwa dostaw paliw i energii*, przez bezpieczeństwo dostaw paliw i energii rozumie się *zapewnienie stabilnych dostaw paliw i energii na poziomie gwarantującym zaspokojenie potrzeb krajowych i po akceptowanych przez gospodarkę i społeczeństwo cenach, przy założeniu optymalnego wykorzystania krajowych zasobów surowców energetycznych oraz poprzez dywersyfikację źródeł i kierunków dostaw ropy naftowej, paliw ciekłych i gazowych*. W punkcie 3.1.2. dokumentu *Wytwarzanie i przesyłanie energii elektrycznej oraz ciepła* wskazuje się, że głównym celem polityki energetycznej w tym obszarze jest *zapewnienie ciągłego pokrycia zapotrzebowania na energię (...)*. Jako szczegółowe cele w tym obszarze ujęto między innymi *rozbudowę krajowego systemu przesyłowego umożliwiającą zrównoważony wzrost gospodarczy kraju, jego poszczególnych regionów oraz zapewniającą niezawodne dostawy energii elektrycznej (w szczególności zamknięcie pierścienia 400 kV oraz pierścieni wokół głównych miast Polski), jak również odbiór energii elektrycznej z obszarów o dużym nasyceniu planowanych i nowobudowanych jednostek wytwórczych, ze szczególnym uwzględnieniem farm wiatrowych, a także modernizację i rozbudowę sieci dystrybucyjnych, pozwalającą na poprawę niezawodności zasilania oraz rozwój energetyki rozproszonej wykorzystującej lokalne źródła energii i modernizację sieci przesyłowych i sieci dystrybucyjnych, pozwalającą obniżyć do 2030 roku czas awaryjnych przerw w dostawach do 50% czasu trwania przerw w roku 2005*.

- Strategia rozwoju województwa Lubuskiego (Załącznik do Uchwały nr XXXII/319/12 Sejmiku Województwa Lubuskiego z dnia 19 listopada 2012 r. Zielona Góra, listopad 2012 r.)

W punkcie II. *Analiza SWOT*, punkt 1 *Silne i słabe strony Infrastruktura energetyki i ochrony środowiska*, jako słabą stronę wskazano: *Słaby rozwój sieci najwyższych napięć oraz zły stan elektroenergetycznej sieci dystrybucyjnej*; natomiast w punkcie 7. *Szansy i zagrożenia*, po stronie szans wskazano *Plany rozwoju energetycznych sieci przesyłowych i dystrybucyjnych (gazowych i elektroenergetycznych) na terenie kraju*.

- Strategia Energetyki Województwa Lubuskiego (2013)

W rozdziale 2. *Ocena stanu gospodarki energetycznej województwa lubuskiego*, w punkcie 2.1 *Analiza SWOT*, w tabeli po stronie zagrożeń wskazano m.in.: *słabo rozwinięta sieć linii najwyższych i wysokich napięć, niezbędna dla wyprowadzenia mocy w przypadku budowy znaczących źródeł energii elektrycznej*;

Jako jeden z celów operacyjnych (CO 1.3) wskazano modernizację i rozbudowę systemów przesyłu i dystrybucji energii elektrycznej. Uszczegóławiając ww. cel operacyjny wskazano, że o *potrzebie nieustannej rozbudowy i modernizacji systemów przesyłowego i dystrybucyjnego przesądza konieczność*:

- *zabudowy nowych elementów sieci w miejsce elementów wyeksploatowanych,*
- *zwiększenia ogólnej długości i zdolności przepustowych linii elektroenergetycznych oraz zdolności transformacji wynikające z przyłączania nowych odbiorców oraz ze zwiększania zapotrzebowania przyłączonych odbiorców,*

– modernizacji sieci w celu dotrzymania właściwych standardów obsługi odbiorców, w tym zapewnienia właściwego rezerwowania i dotrzymania wymaganych parametrów technicznych dostarczanej energii elektrycznej.

W punkcie 4.1.2 Kierunki interwencji w ramach celu strategicznego CS1 ustanowiono cel operacyjny CO 1.3 - *Modernizacja i rozbudowa systemów przesyłu i dystrybucji energii elektrycznej*. Jednym z kierunków interwencji jest punkt KD1.3.5, który zakłada realizację kluczowych inwestycji sieciowych systemu dystrybucyjnego, w tym przyłączeń i modernizacji niezbędnych dla zapewnienia bezpieczeństwa zasilania na terenie województwa.

W punkcie 4.3.2 Kierunki interwencji w ramach celu strategicznego CS3 ustanowiono cel operacyjny CO 3.2 - *Ograniczenie strat sieciowych*, gdzie jako kierunek interwencji CO 3.2 KD3.2.1 wskazano modernizację infrastruktury dystrybucyjnej.

- Studium Uwarunkowań i Kierunków Zagospodarowania Przestrzennego Gminy Dobiegniew.

W aktualnie obowiązującym studium uwarunkowań i kierunków zagospodarowania przestrzennego miasta i gminy Dobiegniew, przyjętym Uchwałą Nr XLIV/266/14 Rady Miejskiej w Dobiegniewie z dnia 28 stycznia 2014 r., uwzględniono przedmiotową napowietrzną linię elektroenergetyczną 110 kV zarówno na jej istniejącym przebiegu, jak i na odcinku planowanym. W tekście studium, na stronie 135, w rozdziale 18.4. Zmiany w systemach infrastruktury technicznej (punkty 9 i 10) oraz na stronie 167 w rozdziale 23. Kierunki rozwoju infrastruktury technicznej (punkty 4 i 5) napisano:

- *Na terenie gminy dopuszcza się budowę nowych odcinków oraz modernizację istniejących linii elektroenergetycznych,*

- *Przewiduje się budowę linii napowietrznej WN 110kV, relacji Drawski Młyn – Dobiegniew – Krzęcin – kier. Morzyczan, do gabarytów linii dwutorowej w zakresie wymiany słupów, fundamentów i izolacji oraz przewodu roboczego po trasie linii istniejącej.*

W związku z powyższym projektowane przeznaczenie terenów w planie nie naruszy ustaleń studium.

## 5. METODY ZASTOSOWANE PRZY SPORZĄDZANIU PROGNOZY

Przy sporządzaniu Prognozy wykorzystano badania i pomiary terenowe, analizy danych, archiwalnych materiałów kartograficznych, planistycznych, inwentaryzacyjnych i studialnych, a w szczególności: dokumentacji hydrogeologicznych, dokumentacji geologiczno – inżynierskich, dokumentacji geologicznych złóż kopalin, dokumentacji planistycznych, dokumentacji budowlanych, map glebowo – rolniczych oraz dokumentacji różnych form ochrony przyrody.

Ponadto wykorzystano informacje zawarte w następujących opracowaniach:

- 1) Opracowanie ekofizjograficzne do miejscowego planu zagospodarowania przestrzennego gminy Dobiegniew w obrębach Słowin, Wołogoszcz, Osiek, Grąsy, Dobiegniew, Mierzęcín, Chrapów, Podlesiec i Kępa Zagajna,
- 2) Aktualizacja Programu Ochrony Środowiska dla miasta i gminy Dobiegniew na lata 2013-2016 z perspektywą na lata 2017—2020,
- 3) Studium Uwarunkowań i Kierunków Zagospodarowania Przestrzennego Gminy Dobiegniew.

## **6. POTENCJALNE ZMIANY STANU ŚRODOWISKA W PRZYPADKU BRAKU REALIZACJI ZAŁOŻEŃ PLANU**

Z uwagi na to, że ustaleniami planu zamierza się usankcjonować istniejący sposób zagospodarowania terenów i ich wykorzystywania, realizacja jego założeń polegać będzie na utrzymaniu istniejącego ich stanu, a nie na wprowadzeniu znaczących zmian. W tym stanie rzeczy realizacja, czy też brak realizacji ustaleń planu będą miały tożsamy skutek – charakteryzujący się brakiem wprowadzania znaczących zmian do środowiska.

## **7. INFORMACJE O MOŻLIWYM TRANSGRANICZNYM ODDZIAŁYWANIU NA ŚRODOWISKO**

Ustalenie przeznaczenia terenów oraz określenie dla nich sposobów zagospodarowania i warunków zabudowy, w tym ustalenie lokalizacji inwestycji celu publicznego, tożsamy z obecnym ich faktycznym zagospodarowaniem i wykorzystywaniem nie będzie źródłem transgranicznego oddziaływania na środowisko.

# **II. ISTNIEJĄCY STAN ŚRODOWISKA OBSZARÓW OBJĘTYCH OPRACOWANIEM**

Poszczególne elementy środowiska obszaru objętego projektem miejscowego planu zagospodarowania przestrzennego nie podlegały w przeszłości i nie podlegają obecnie szczególnym badaniom monitoringowym identyfikującym stan ich zanieczyszczenia, prowadzonym przez odpowiednie instytucje, tj. inspektoraty ochrony środowiska i sanitarne. W bezpośrednim otoczeniu tego obszaru, a więc na terenach nieobjętych projektem planu, również takich pomiarów nie prowadzono. W związku z powyższym brak jest miarodajnych podstaw do określenia jakości poszczególnych komponentów i środowiska jako całości.

Położenie analizowanych terenów, ich powierzchnia, charakter oraz rodzaj i intensywność obecnego, a tym samym przyszłego zagospodarowania nie uzasadniają również konieczności przeprowadzenia takich badań w przyszłości. Obecnie, według wykonanego specjalnie dla potrzeb niniejszego planu opracowania ekofizjograficznego, na podstawie obserwacji terenowych stwierdzono, że brak jest wizualnych patologicznych zmian w komponentach biotycznych. Świadczy to o względnie dobrej jakości pozostałych komponentów i środowiska jako całości. Pod względem przyrodniczym analizowany obszar nie będzie wpływał na obszary sąsiednie.

## **1. LOKALIZACJA TERENU OPRACOWANIA**

Gmina miejsko-wiejska Dobiegniew położona jest w północno-wschodniej części województwa lubuskiego na pograniczu z województwem wielkopolskim i zachodniopomorskim. Gmina znajduje się w powiecie strzelecko-drezdeneckim i sąsiaduje z gminą miejsko-wiejską Strzelce Krajeńskie i Drezdenko oraz z gminą wiejską Stare Kurowo. Od północy, północnego-zachodu i północnego-wschodu gmina sąsiaduje z trzema gminami województwa zachodniopomorskiego:

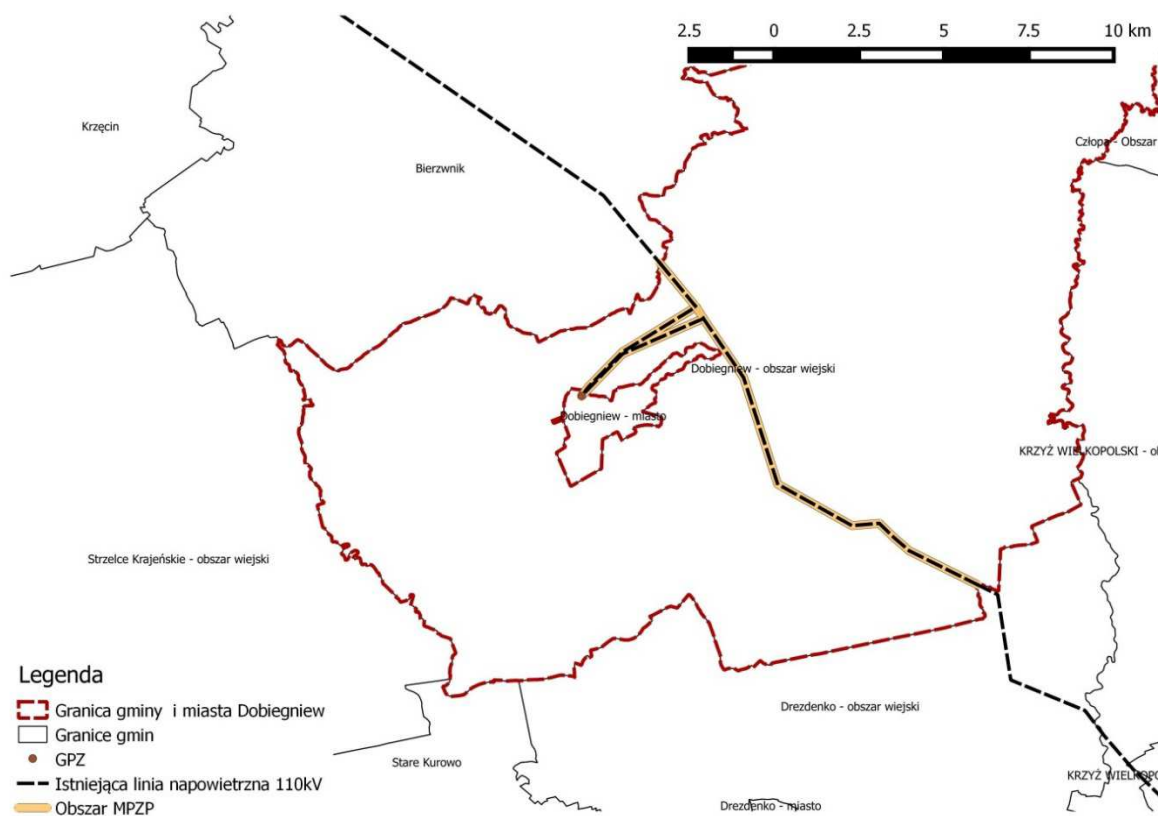
PROGNOZA ODDZIAŁYWANIA NA ŚRODOWISKO MIEJSCOWEGO PLANU ZAGOSPODAROWANIA PRZESTRZENNEGO  
GMINY DOBIEGNIEW DLA PRZEBIEGU LINII ELEKTROENERGETYCZNEJ WYSOKIEGO NAPIĘCIA 110 KV  
(W OBRĘBACH SŁOWIN, WOŁOGOSZCZ, OSIEK, GRĄSY, DOBIEGNIEW, MIERZĘCIN, CHRAPÓW, PODLESIEC I KĘPA  
ZAGAJNA)

gminą miejsko-wiejską Drawno i Człopa oraz gminą wiejską Bierzwnik, natomiast od wschodu z gminą miejsko-wiejską województwa wielkopolskiego – Krzyż Wielkopolski.

Pod względem komunikacyjnym położenie gminy Dobiegniew jest korzystne. Przez teren gminy przebiegają:

- droga krajowa nr 22 Kostrzyn nad Odrą – Gdańsk, wiodąca od przejścia granicznego polsko-rosyjskiego w Grzechotkach do granicy polsko-niemieckiej w Kostrzynie,
- droga wojewódzka nr 160 Choszczno - Drezdenko – Międzychód,
- droga wojewódzka nr 161 Dobiegniew – Podlesiec – Przeborowo,
- droga wojewódzka nr 164 Podlesiec – Zagórze - Drezdenko.

Ponadto przez teren gminy przebiega czynna linia kolejowa nr 351, relacji Poznań–Szczecin.



Ryc. 1 Obszar objęty opracowaniem na tle podziału administracyjnego

Według podziału fizycznogeograficznego Polski (Kondracki 2009), tereny opracowania znajdują się w obrębie:

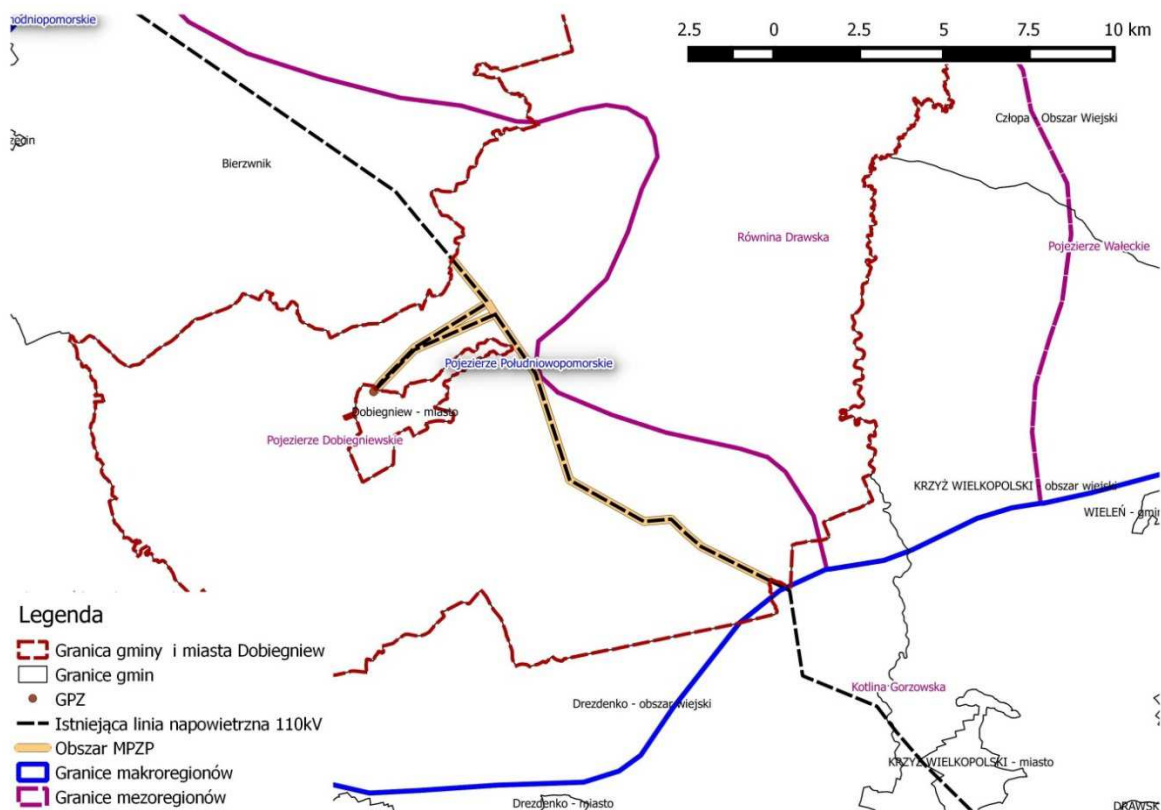
- Megaregionu – **Pozaalpejska Europa Środkowa**,
- Prowincji – **Niż Środkowoeuropejski**,
- Podprowincji – **Pojezierza Południowobałtyckie**,

PROGNOZA ODDZIAŁYWANIA NA ŚRODOWISKO MIEJSCOWEGO PLANU ZAGOSPODAROWANIA PRZESTRZENNEGO  
GMINY DOBIEGNIEW DLA PRZEBIEGU LINII ELEKTROENERGETYCZNEJ WYSOKIEGO NAPIĘCIA 110 KV  
(W OBRĘBACH SŁOWIN, WOŁOGOSZCZ, OSIEK, GRĄSY, DOBIEGNIEW, MIERZĘCIN, CHRAPÓW, PODLESIEC I KĘPA  
ZAGAJNA)

- Makroregionie – **Pojezierze Południowopomorskie,**
- Mezoregionu – **Pojezierze Dobiegniewskie.**

Pojezierze Południowopomorskie obejmuje terytoria pomiędzy morenami fazy pomorskiej na północy, Pradolina Toruńsko-Eberswaldzką na południu, doliną Odry na zachodzie i doliną Wisły na wschodzie, na szlaku odpływu lodowcowo-rzeczno, który spowodował powstanie rozległych piaszczystych równin w dorzeczach dopływu Noteci – Drawy oraz dopływów Wisły – Brdy i Wdy. Pomiedzy dolinami tych rzek występują liczne jeziora wytopiskowe. W składzie lasów przeważają tu bory sosnowe na sandrach. Mieszane lasy liściaste na wysoczyznach morenowych przeważnie ustąpiły miejsca polom uprawnym. Makroregion zajmuje powierzchnię 17 789 km<sup>2</sup>. W podłożu przeważają piaski glacyofluwalne. Makroregion jest w głównej mierze lesisty, pola uprawne występują wokół miast i wsi.

Obszar opracowania znajduje się w części mezoregionu Pojezierza Dobiegniewskiego. Pojezierze Dobiegniewskie jest to obszar zajmujący powierzchnię 580 km<sup>2</sup>, znajdujący się między dwiema równinami sandrowymi: Równiną Gorzowską na zachodzie i Drawską na wschodzie oraz Pojezierzem Choszczańskim na północy i Kotliną Gorzowską na południu. Cechą charakterystyczną mezoregionu jest występowanie bardzo dużej ilości jezior o powierzchni przekraczającej 1 ha, z których największe to jezioro Osiek, Bierzwnik, Lipie i Dobiegniewskie. Rzeźba mezoregionu została ukształtowana przez pomorską fazę zlodowacenia wiślanego oraz subfazę krajańską, czego potwierdzeniem jest występowanie pasma moren czołowych o wysokości ok. 100 m n.p.m.





Ryc. 2 Obszar objęty opracowaniem na tle podziału fizyczno-geograficznego Kondrackiego

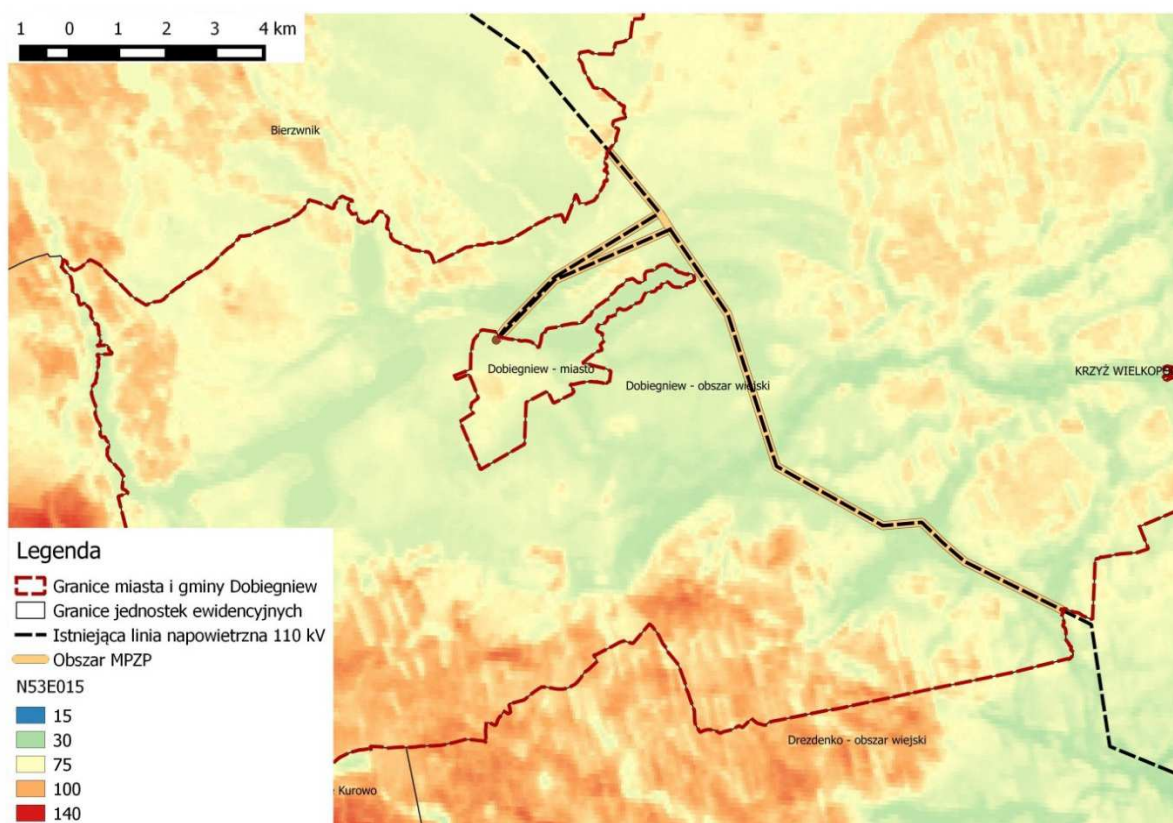
## 2. GEOLOGIA I RZEŻBA TERENU

Obszar projektu miejscowego planu zagospodarowania przestrzennego przebiega w zachodniej i wschodniej części przez piaski i mułki kemów. Wspomniane utwory geologiczne charakteryzują się luźnym i średnim zagęszczeniem oraz niespoistością, przez co wykazują przeciętną przydatność pod zabudowę. W środkowej części obszaru opracowania występują gliny zwałowe oraz piaski i żwiry sandrowe, które cechują się średnim zagęszczeniem, spoistością oraz twardoplastycznością, przez co ich przydatność pod zabudowę jest większa niż w przypadku luźno i średnio zagęszczonych piasków występujących w zachodniej części opracowania. Pod względem geologicznym obszar opracowania leży w granicach jednostki geologicznej jaką jest Synklinorium Szczecińsko – Łódzko – Miechowskie. Obszar ten pokryty jest przez osady kredowe reprezentowane przez margle i wapienie margliste kampanu (górna kreda) pochodzące z najmłodszych dwóch pięter kredy: kampanu i mastrychtu. Powierzchnia czwartorzędowa jest wynikiem procesów egzaracji (mechanicznego niszczenia podłoża) lodowcowej i tektonicznej a także erozji i denudacji. Pokrywa czwartorzędowa składa się głównie z piasków, żwirów, glin zwałowych i iłów. W profilu osadów czwartorzędowych wydzielić można osady 5 zlodowaceń: gliny zwałowe zlodowaceń południowopolskich (Nidy i Sanu), gliny zwałowe z przewarstwieniami osadów wodnolodowcowych – piasków i żwirów – zlodowaceń środkowopolskich (Odry i Warty), silnie piaszczyste gliny zwałowe przewarstwione żwirowo-piaszczystymi osadami wodnolodowcowymi zlodowacenia Wisły. W dnach dolin rzecznych, rynien jeziornych i w obniżeniach bezodpływowych zalegają piaski i żwiry, namuły, osady organiczne i torfy.

W rzeźbie terenu obszaru występują częste przejścia pomiędzy płaskimi, monotonnymi równinami sandrowymi do form bardziej urozmaiconych o większych wysokościach względnych. Najwyżej położony punkt na obszarze opracowania, znajdują się w obrębie Grąsy, powyżej 65 m n.p.m. W środkowej części obszaru planu, w obrębie Mierzęcina wysokość terenu przekracza 45 m n.p.m.



PROGNOZA ODDZIAŁYWANIA NA ŚRODOWISKO MIEJSCOWEGO PLANU ZAGOSPODAROWANIA PRZESTRZENNEGO  
GMINY DOBIEGNIEW DLA PRZEBIEGU LINII ELEKTROENERGETYCZNEJ WYSOKIEGO NAPIĘCIA 110 KV  
(W OBRĘBACH SŁOWIN, WOŁOGOSZCZ, OSIEK, GRĄSY, DOBIEGNIEW, MIERZĘCIN, CHRAPÓW, PODLESIEC I KĘPA  
ZAGAJNA)



Ryc. 3 Obszar opracowania na tle rzeźby terenu.

### 3. GLEBY

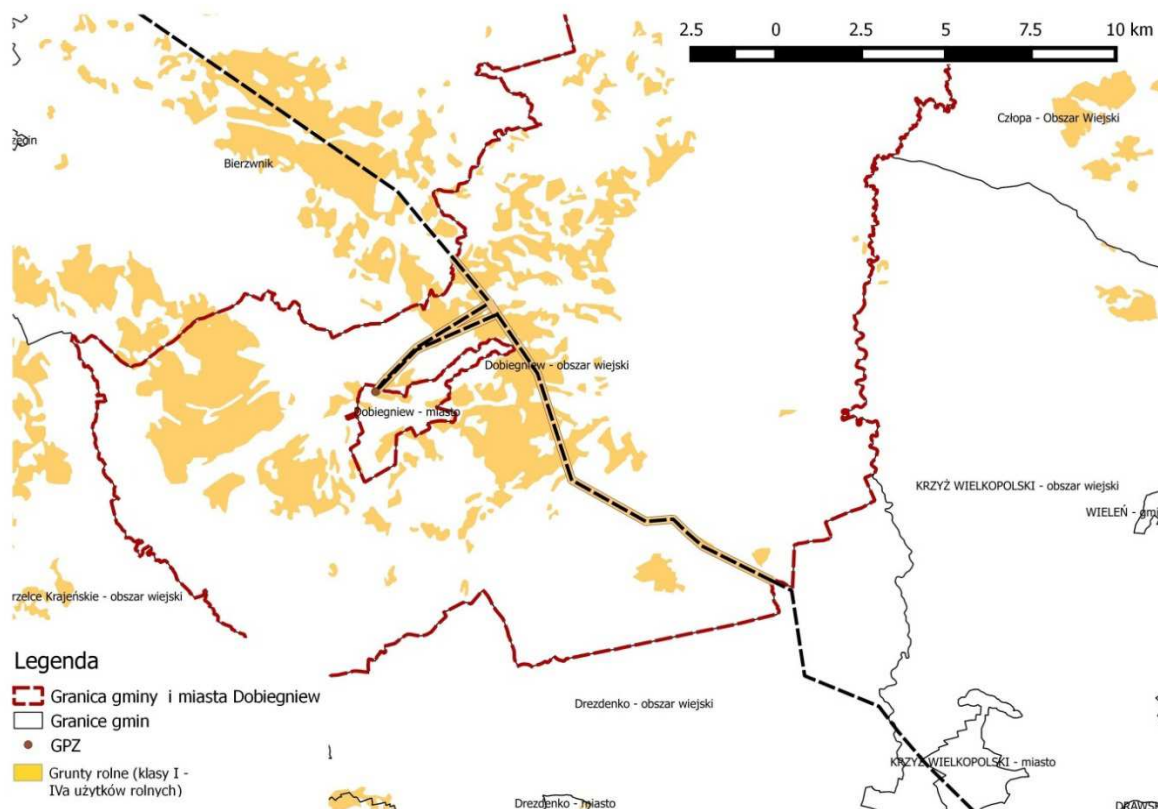
W północnej części obszaru planowanego miejscowego planu zagospodarowania przestrzennego występują gleby płowe właściwe, w środkowej i południowej części obszaru projektowanego mpzp dominują gleby rdzawe bielcowe. W dolinach rzecznych na obszarze opracowania występują mady powstałe w wyniku nagromadzenia mułów.

W przeważającej części są to gleby IVb – VI klas bonitacyjnych. Gleby wysokich klas bonitacyjnych II – IIIb występują w centralnej części opracowania w obrębie Mierzęcina.

Użytki zielone położone są w sąsiedztwie zbiorników wodnych i mniejszych cieków występujących na obszarze projektowanego, które wytworzyły się na torfach torfowisk niskich i są przeważnie zaliczane do kompleksu 2z (użytki zielone średnie).

W obszarze projektowanego miejscowego planu zagospodarowania przestrzennego występują grunty wymagające uzyskania zgodny na zmianę ich przeznaczenia na cele nierolnicze zgodnie z Ustawą z dnia 3 lutego 1995 r. o ochronie gruntów rolnych i leśnych (tekst jednolity: Dz.U. 2013 poz. 1205 z późn. zm.).

PROGNOZA ODDZIAŁYWANIA NA ŚRODOWISKO MIEJSCOWEGO PLANU ZAGOSPODAROWANIA PRZESTRZENNEGO  
GMINY DOBIEGNIEW DLA PRZEBIEGU LINII ELEKTROENERGETYCZNEJ WYSOKIEGO NAPIĘCIA 110 KV  
(W OBRĘBACH SŁOWIN, WOŁOGOSZCZ, OSIEK, GRĄSY, DOBIEGNIEW, MIERZĘCIN, CHRAPÓW, PODLESIEC I KĘPA  
ZAGAJNA)



Ryc. 4 Obszar opracowania na tle gruntów rolnych klas I - IVa użytków rolnych

## 4. HYDROLOGIA

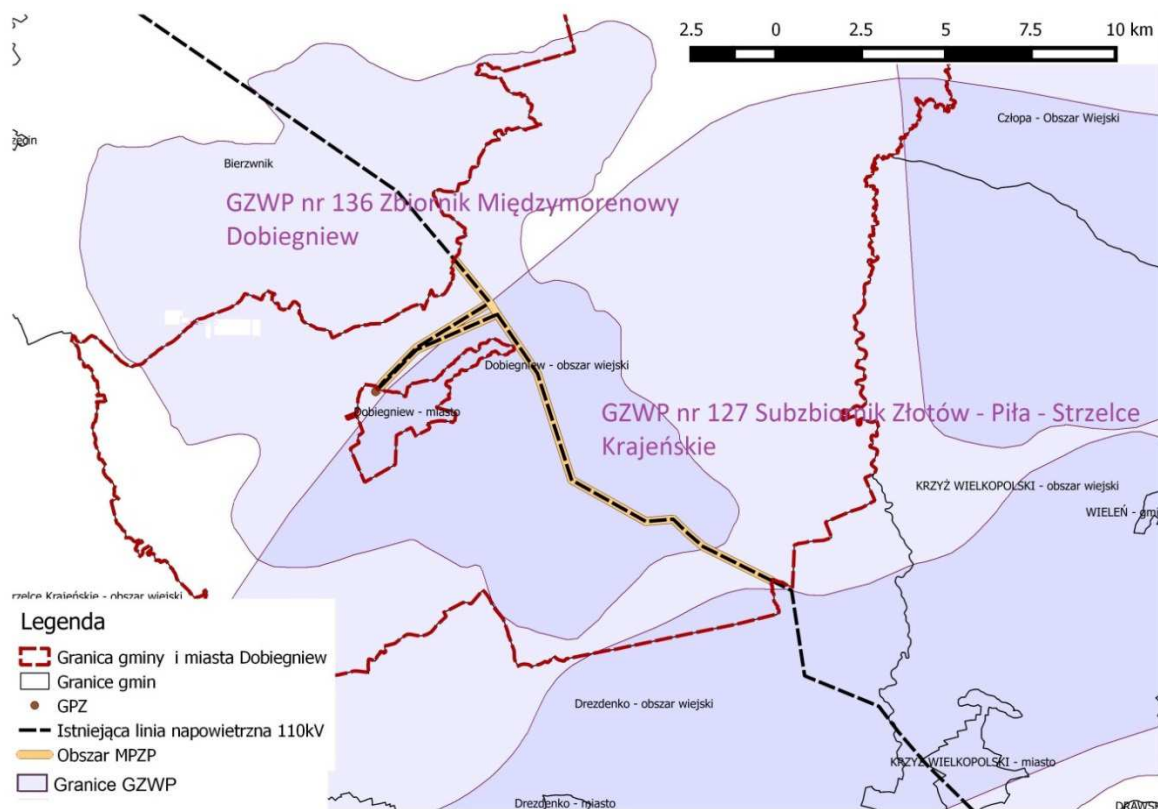
### 4.1. WODY PODZIEMNE

Na terenie opracowania zlokalizowany jest Główny Zbiornik Wód Podziemnych nr 136 „Zbiornik Międzymorenowy Dobiegniew” oraz nr 127 „Subzbiornik Złotów – Piła – Strzelce Krajeńskie”. Zasoby dyspozycyjne GZWP „Zbiornik Międzymorenowy Dobiegniew” szacuje się na 52 tys. m<sup>3</sup>/dobę, średnia głębokość ujęć zaś, to około 50 m. GZWP Subzbiornik Złotów – Piła – Strzelce Krajeńskie” charakteryzuje się zasobnością ok 186 tys. m<sup>3</sup>/dobę oraz średnią głębokością ok. 100 m.

Teren opracowania znajduje się w obrębie Jednolitej Części Wód Podziemnych (JCWPd) nr 27, według mapy hydrologicznej Polski. Hydroizobaty poziomu zwierciadła wody podziemnej przebiegają na terenie opracowania na głębokości poniżej 2 m.

Na terenie Gminy Dobiegniew wody podziemne występują na znacznych głębokościach. Warunki hydrogeologiczne są ściśle związane z budową geologiczną oraz morfologią terenu. Na terenie występują dwa piętra wodonośne czwartorzędowe w utworach morenowych oraz trzeciorzędowe. Największymi zasobami charakteryzuje się czwartorzędowy poziom wodonośny. Ma on także największe znaczenie użytkowe. Czwartorzędowy poziom wodonośny występuje najczęściej na głębokości od kilku do ponad 50 m poniżej powierzchni terenu.

PROGNOZA ODDZIAŁYWANIA NA ŚRODOWISKO MIEJSCOWEGO PLANU ZAGOSPODAROWANIA PRZESTRZENNEGO  
GMINY DOBIEGNIEW DLA PRZEBIEGU LINII ELEKTROENERGETYCZNEJ WYSOKIEGO NAPIĘCIA 110 KV  
(W OBRĘBACH SŁOWIN, WOŁOGOSZCZ, OSIEK, GRĄSY, DOBIEGNIEW, MIERZĘCIN, CHRAPÓW, PODLESIEC I KĘPA  
ZAGAJNA)



Ryc. 5 Obszar projektu mpzp na tle GZWP nr 136 Zbiornik Międzymorenowy Dobiegniew i GZWP nr 127 „Subzbiornik Złotów – Piła – Strzelce Krajeńskie”

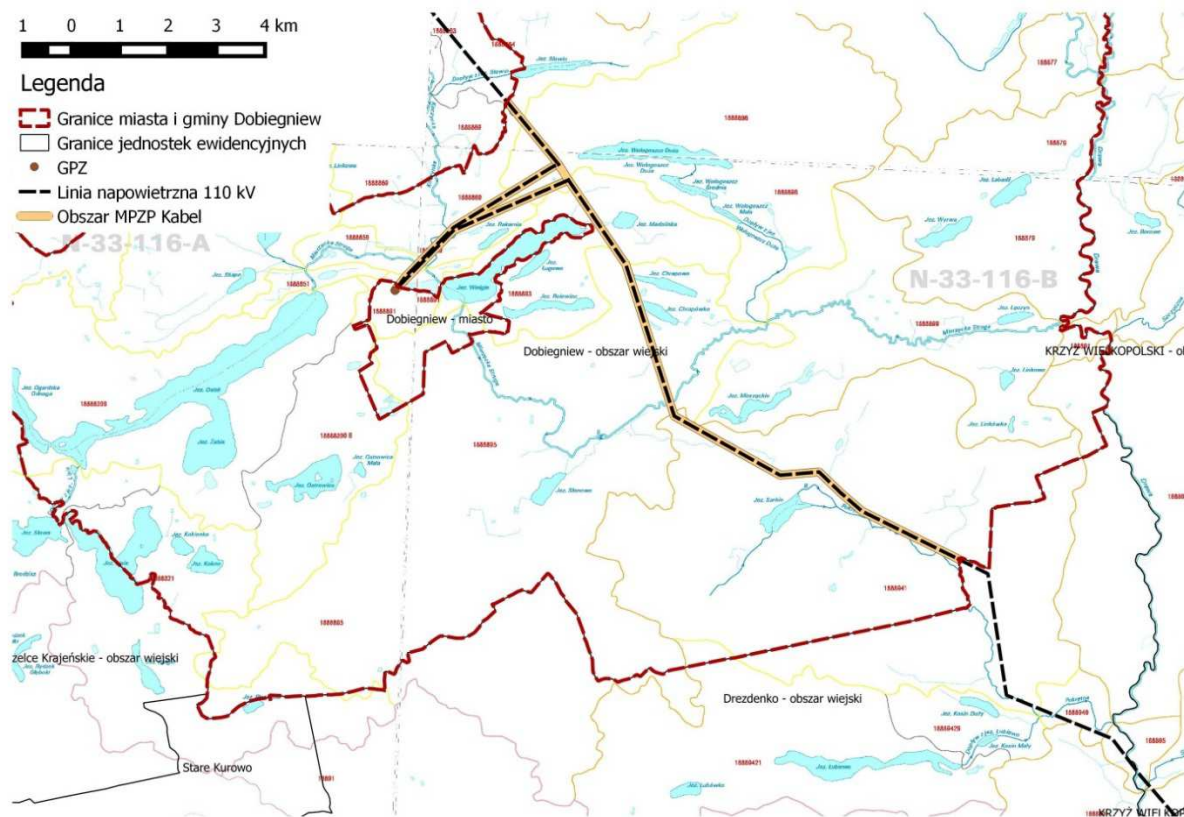
## 4.2. WODY POWIERZCHNIOWE

Obszar projektowanego miejscowego planu zagospodarowania przestrzennego przebiega wielokrotnie nad terenami podmokłymi oraz rowami melioracyjnymi. Wody powierzchniowe obszaru opracowania reprezentowane są również przez sztucznie zbiorniki wodne położone na północ od miasta Dobiegniew, zachodni skraj Jeziora Chrapów Małe oraz cieków wodnych tj. Kaczynka, Mierzęcka Struga i Pokrętna. W bezpośrednim sąsiedztwie obszaru opracowania znajduje się Jezioro Chrapowo. Obszar projektowanego mpzp zawiera się w zlewni cieków Mierzęcka Struga i Kaczynka oraz obrębie scalonej części wód powierzchniowych DO0804.

Gmina Dobiegniew posiada bardzo bogatą sieć hydrograficzną, w skład której wchodzi: jeziora, rzeki, kanały i rowy. Występowanie licznych zbiorników wodnych, głównie w północnej i południowo-zachodniej części gminy, stanowi o atrakcyjności turystycznej gminy Dobiegniew. Wody powierzchniowe zajmują ponad 2000 ha, co stanowi prawie 6% całkowitej powierzchni gminy. W północnej i południowo – zachodniej części gminy obserwuje się największe zagęszczenie jezior polodowcowych, charakteryzujące się różną wielkością i znaczną głębokością.



PROGNOZA ODDZIAŁYWANIA NA ŚRODOWISKO MIEJSCOWEGO PLANU ZAGOSPODAROWANIA PRZESTRZENNEGO  
GMINY DOBIEGNIEW DLA PRZEBIEGU LINII ELEKTROENERGETYCZNEJ WYSOKIEGO NAPIĘCIA 110 KV  
(W OBRĘBACH SŁOWIN, WOŁOGOSZCZ, OSIEK, GRĄSY, DOBIEGNIEW, MIERZĘCIN, CHRAPÓW, PODLESIEC I KĘPA  
ZAGAJNA)



Ryc. 6 Obszar projektu mpzp na tle podziału hydrograficznego

## 5. KLIMAT

Warunki klimatyczne obszaru opracowania determinowane są głównie przez dwa czynniki: geograficzny wynikający z lokalizacji obszaru opracowania w środkowej Europie i położenia w obrębie Pojezierza Dobiegniewskiego i Równiny Drawskiej, oraz czynnik cyrkulacyjny związany z ruchami morskich, arktycznych i kontynentalnych mas powietrza. Teren ten charakteryzuje się stosunkowo korzystnymi warunkami klimatycznymi. Amplitudy temperatury są mniejsze niż przeciętne w Polsce, wiosny i lata są wczesne i ciepłe, zimy łagodne z nietrwałą pokrywą śnieżną, zalegającą około 50 dni. Okres wegetacyjny trwa średnio około 215 dni. Przeważające kierunki wiatru na terenie opracowania pochodzą z sektora zachodniego oraz północno-zachodniego. Największe prędkości wiatrów notowane są zimą i wiosną, a najmniejsze latem; średnie roczne prędkości wiatrów zawierają się w granicach od 3,4 m/s do 3,6 m/s. Wraz ze wzrostem prędkości wiatrów nasila się wiele procesów atmosferycznych, które wpływają na warunki bioklimatyczne, czyli między innymi procesy wentylacyjne, zwiększenie ochłodzenia, usuwanie zanieczyszczeń atmosferycznych oraz pary wodnej. Na obszarze gminy Dobiegniew najcieplejszym miesiącem jest lipiec 17,7°C a najchłodniejszym styczeń -2,2°C, średnia roczna temperatura sięga 7,7°C. Roczna suma opadów wynosi 560 mm.

Topoklimat obszaru opracowania kształtowany jest głównie przez cieki i zbiorniki wodne (Jezioro Chrapów Duży, Jezioro Chrapów Mały, sztuczne zbiorniki wodne na zachód od miasta Dobiegniew, Jeziora Wielgie oraz cieki Kaczynka, Mierzycka Struga i Pokrętna) znajdujące się na terenie i w sąsiedztwie obszaru projektowanego miejscowego planu zagospodarowania

przestrzennego. Wody powierzchniowe obszaru opracowania łagodzą wpływ oddziaływania na temperaturę powietrza oraz powodują wzrost częstotliwości pojawiania mgieł.

Odmienne warunki topoklimatyczne odznaczają się południowej części obszaru opracowania, w sąsiedztwie dużych kompleksów leśnych. Obszary leśne mają wpływ na zwiększenie opadów w najbliższej okolicy oraz zaburzają swobodne przemieszczanie mas powietrza zmieniając ich kierunek oraz tworząc nisze o charakterze czasowym, w których powietrze stagnuje.

## 6. SZATA ROŚLINNA

### 6.1. ROŚLINNOŚĆ POTENCJALNA

Określenie potencjalnych siedlisk daje wyobrażenie o charakterze szaty roślinnej, jaka wystąpiłaby, gdyby przyroda mogła rozwijać się samorzutnie, bez udziału człowieka. Według "Mapy naturalnej roślinności potencjalnej Polski" (J. M. Matuszkiewicz 2008) roślinność potencjalna w granicach omawianego terenu jest stosunkowo słabo zróżnicowana. Dominującym typem potencjalnych siedlisk jest subatlantycki grąd bukowo-dębowo-grabowy *Stellario-Carpinetum*.

### 6.2. ROŚLINNOŚĆ RZECZYWISTA

Obszar objęty opracowaniem na większości odcinków przebiega przez ubogie pod względem przyrodniczym tereny rolnicze, obejmujące głównie pola uprawne i użytki zielone. W przypadku obszarów leśnych – teren planowanego obszaru mpzp, przebiega konserwowanymi (podkaszanie podrostu drzew) przecinkami. Najcenniejszymi przyrodniczo obiektami znajdującymi się w granicach przyjętego buforu 50 m od przebiegu przebudowywanej osi linii są doliny jezior, śródpolne oczka wodne oraz roślinność wytworzona wzdłuż cieków i terenów podmokłych. W obszarze projektowanego mpzp i sąsiedztwie obszaru opracowania nie stwierdzono gatunków roślin z listy Rozporządzenia Ministra Środowiska z dnia 9 października 2014 r. w sprawie ochrony gatunkowej roślin. Nie stwierdzono gatunków grzybów z listy Rozporządzenia Ministra Środowiska z dnia 9 października 2014 r. w sprawie ochrony gatunkowej grzybów. Nie stwierdzono gatunków flory z załączników Dyrektywy Siedliskowej.

#### Grunty orne

Dominującą formą użytkowania obszaru planowanego mpzp są grunty orne. Agroekosystemy są silnie przekształcone przez działalność człowieka i pozbawione naturalnej szaty roślinnej. Uprawom towarzyszą gatunki segetalne z klasy *Stellarietea mediae*. Do najczęstszych chwastów we wszystkich typach upraw należy zaliczyć gwiazdnicę pospolitą (*Stellaria media*), fiołka polnego (*Viola arvensis*), marunę bezwoną (*Matricaria maritima subsp. inodora*), ostrożeń polny (*Cirsium arvense*), perz właściwy (*Elymus repens*) i poziewnik szorstki (*Galeopsis tetrahit*). Do szczególnie częstych chwastów w grupie upraw zbóż ozimych należą: miotła zbożowa (*Apera spica-venti*), chaber bławatek (*Centaurea cyanus*) i komosa biała (*Chenopodium album*).

#### Użytki zielone

Zbiorowiska łąkowe i pastwiskowe występujące w badanych granicach należą do jednej klasy fitosocjologicznej *Molinio-Arrhenatheretea*. Na nielicznych pastwiskach występujących wzdłuż trasy

linii dominuje darniowa roślinność trawiasta złożona głównie z wieloletnich gatunków bylin: życica trwała (*Lolium perenne*), kostrzewa czerwona (*Festuca rubra*), wiechlina łąkowa (*Poa pratensis*). Znacznie większą powierzchnię na trasie przebiegu przebudowywanej linii zajmują różnego rodzaju zbiorowiska łąkowe. Są to niemal wyłącznie umiarkowanie wilgotne łąki wielokośne klasyfikowane do rzędu *Arrhenatheretalia*.

### Lasy i zadrzewienia

Na obszarze planowanego mpzp najczęstszym ekosystemem leśnym są gospodarcze lasy sosnowe. Są to na ogół młode, lite drzewostany sosny zwyczajnej (*Pinus sylvestris*). Ich struktura jest uproszczona, skład drzewostanu ogranicza się do sosny, brzozy brodawkowatej (*Betula pendula*) i sporadycznie dębu szypułkowego (*Quercus robur*). Podszyt jest często dość dobrze rozwinięty i budują go głównie czeremcha amerykańska (*Prunus serotina*), jarząb pospolity (*Sorbus aucuparia*). Warstwa zielna jest przeważnie uboga. W prześwietlonych drzewostanach znaczny jest udział traw - głównie mietlicy pospolitej (*Agrostis capillaris*), śmiałka pogiętego (*Deschampsia flexuosa*) oraz pospolitych gatunków mszaków i porostów.

Według danych pozyskanych z Drawieńskiego Parku Narodowego i badań własnych w obszarze objętym buforem badań stwierdzono niewielki fragment łągu olszowo-jesionowego 91E0b z załącznika I Dyrektywy Siedliskowej, zlokalizowany w obrębie Kępa Zagajna. Gatunkiem dominującym była olsza czarna (*Alnus glutinosa*) z towarzyszącą jej jesionem wyniosłym (*Fraxinus excelsior*).

Teren opracowania przebiega często ponad wielogatunkowymi zaroślami krzewów (wierzby i rośliny cierniowych jak głogi *Crataegus* sp., róże *Rosa* sp., i tarnina *Prunus spinosa*), występujących głównie śródpolnie.

### Roślinność nadwodna

Wzdłuż cieków i wokół oczek wodnych, obrzeży jezior objętych buforem badań wytworzyła się roślinność o charakterze zadrzewień i zakrzewień z dużym udziałem różnych gatunków wierzby, z przewagą wierzchy kruchej, szarej i białej oraz zarośli bzu czarnego. Roślinność nadbrzeżną i porastającą skarpy cieków stanowią typowe zbiorowiska z pałką szerokolistną (*Typha latifolia*), trzciną pospolitą, mozgą trzcinową i żabieńcem babką wodną (*Alisma plantago-aquatica*).

## 7. FAUNA

W sezonie wegetacyjnym 2014 r. przeprowadzono wizję terenową mającą na celu uchwycenie zróżnicowania gatunkowego fauny kręgowców. Badania prowadzono na całym obszarze objętym projektem miejscowego planu zagospodarowania przestrzennego. Szczególną uwagę zwrócono na występowanie płazów, badając szczegółowo potencjalne siedliska ich występowania (oczka wodne, mokradła, obniżenia terenowe, wilgotne łąki). Przy okazji inwentaryzacji płazów identyfikowano potencjalne miejsca przebywania gadów (stosy gałęzi, usypiska kamieni oraz biotopy wodne). Zastosowano technikę obserwacji wizualnych oraz nasłuchów.

W obszarze opracowania nie stwierdzono występowania gatunków zwierząt z załącznika II Dyrektywy Siedliskowej. Przedmiotowy teren jest potencjalnym miejscem występowania pospolitych gatunków płazów, ze względu na obecność licznych cieków (Mierzęcka Struga, rzeka Pokrętna) oraz

jezior, m.in. Chrapówko, Chrapowo. Liczne zbiorniki wodne i tereny podmokłe, w szczególności obszar pomiędzy jeziorami Wielgie i Madolinka, sprzyjają występowaniu żaby jeziorkowej *Pelophylax lessonae*. Przedmiotowy teren jest atrakcyjnym miejscem godowisk żaby trawnej *Rana temporaria*, gatunku związanego z mniejszymi zbiornikami wodnymi często śródleśnymi, np. okolice jeziora Wielgie. Miejsca dobrze nasłonecznione, np. polany o stosunkowo luźnej pokrywie roślinnej są sprzyjającym biotopem jaszczurki zwinki *Lacerta agilis*, z tego względu istnieją wysokie prawdopodobieństwo występowanie tego gatunku.

Wykaz potencjalnie występujących w obszarze opracowania lub w najbliższym sąsiedztwie gatunków zwierząt zawiera tabela 1.

Tab. 1 Wykaz stwierdzonych gatunków zwierząt (oprócz ptaków i nietoperzy)

Lp.	Nazwa polska	Nazwa łacińska	Status ochrony
PŁAZY			
1.	Żaba jeziorkowa	<i>Pelophylax lessonae</i>	Ochrona częściowa
2.	Żaba trawna	<i>Rana temporaria</i>	Ochrona częściowa
GADY			
3.	Jaszczurka zwinka	<i>Lacerta agilis</i>	Ochrona częściowa
SSAKI			
4.	Ryjówka aksamitna	<i>Sorex araneus</i>	Ochrona częściowa
5.	Kret	<i>Talpa europae</i>	Ochrona częściowa
6.	Sarna europejska	<i>Capreolus carpeolus</i>	Gatunek łowny
7.	Lis pospolity	<i>Vulpes vulpes</i>	Gatunek łowny
8.	Zając szarak	<i>Lepus europaeus</i>	Gatunek łowny
9.	Mysz polna	<i>Apodemus agrarius</i>	-

Według Sachanowicza i Chiechanowskiego (2008) na obszarze projektu mpzp i w bezpośrednim jego sąsiedztwie potencjalnie mogą występować takie gatunki nietoperzy jak: nocek duży, nocek Bechsteina, nocek Natterera, nocek wąsatek, nocek Brandta, nocek łydkowłosy, nocek rudy, mroczek posrebrzany, mroczek pozłocisty, mroczek późny, karlik malutki, karlik większy, borowiec wielki, borowiaczek, gacek brunatny, gacek szary, mopek.

W trakcie obserwacji najczęściej i najliczniej stwierdzano gatunki pospolicie występujących ptaków związanych z krajobrazem rolniczym, m.in. awifauna osiedli wiejskich (np. dymówka, pliszka siwa, bocian biały, szpak), awifauna pól uprawnych (np. skowronek, pliszka żółta), awifauna ugorów i odłogowanych pól (np. cierniówka), awifauna łąk i pastwisk (np. pokląskwa), awifauna zadrzewień śródpolnych (np. zięba, trznadel, zaganiacz), awifauna mokradeł w krajobrazie rolniczym (np. potrzos, trzcinniczek). Jednoznaczne zakwalifikowanie niektórych gatunków do konkretnego siedliska jest obiektywnie trudne. Spowodowane jest to równoczesnym preferowaniem przez gatunek kilku odmiennych biotopów bądź trudnej do zdefiniowania mozaiki środowisk.

Podczas kontroli terenowej przeprowadzonej na omawianym obszarze, stwierdzono występowanie następujących gatunków ptaków:

- białorzotka *Oenanthe oenanthe*
- bażant *Phasianus colchicus*



- bocian biały *Ciconia ciconia*
- bogatka *Parus major*
- cierniówka *Sylvia communis*
- czernica *Aythya fuligula*
- dymówka *Hirundo rustica*
- dzięcioł duży *Dendrocopos major*
- grzywacz *Columba palumbus*
- kapturka *Sylvia atricapilla*
- kawka *Corvus monedula*
- kos *Turdus merula*
- kruk *Corvus corax*
- krzyżówka *Anas platyrhynchos*
- kukułka *Cuculus canorus*
- kwiczoł *Turdus pilaris*
- łośówka *Acrocephalus palustris*
- łyska *Fulica atra*
- mazurek *Passer montanus*
- modraszka *Cyanistes caeruleus*
- myszołów zwyczajny *Buteo buteo*
- piecuszek *Phylloscopus trochilus*
- pliszka siwa *Motacilla alba*
- pliszka żółta *Motacilla flava*
- pokląskwa *Saxicola rubetra*
- potrzos *Emberiza schoeniclus*
- rokitniczka *Acrocephalus schoenobaenus*
- rudzik *Erithacus rubecula*
- sierpówka *Streptopelia decaocto*
- skowronek *Alauda arvensis*
- sójka *Garrulus glandarius*
- sroka *Pica pica*
- szpak *Sturnus vulgaris*
- świergotek drzewny *Anthus trivialis*
- świergotek łąkowy *Anthus pratensis*
- trzcinniczek *Acrocephalus scirpaceus*
- trznadel *Emberiza citrinella*
- wrona *Corvus cornix*
- wróbel *Passer domesticus*
- zaganiacz *Hippolais icterina*
- zięba *Fringilla coelebs*

Ekologicznie gatunki jezior, stawów występujących na terenie opracowania bądź w jej sąsiedztwie, można podzielić na dwie duże grupy: właściwe gatunki wodno-błotne związane bezpośrednio z siedliskiem wodnym oraz pozostałe gatunki związane przede wszystkim z roślinnością stanowiącą otoczenie zbiorników. Ptaki te wykorzystują bujną roślinność brzegów zbiorników, rozwijającą się intensywnie dzięki spływowi pozostałości nawozów z pól uprawnych. Podczas inwentaryzacji tych siedlisk stwierdzono: trzcinniczka, potrzosa, łożówkę, cierniówkę, łyskę, czernicę, krzyżówkę.

Wszystkie stwierdzone gatunki podlegają w Polsce ochronie prawnej na podstawie Rozporządzenia Ministra Środowiska z dnia 6 października 2014 r. w sprawie ochrony gatunkowej zwierząt (Dz.U. 2014 poz. 1348. ). Odnotowano gatunki łowne: łyska, grzywacz, czernica, bażant, krzyżówka, są także objęte ochroną - zwykle ich okresy ochronne przypadają na czas rozmnażania.

Obszar objęty projektem mpzp nie jest obszarem o ponadprzeciętnej atrakcyjności w skali kraju i regionu pod względem fauny ptaków. Na ww. obszarze nie stwierdzono gatunków o kategorii zagrożenia innej niż LC – gatunki niższego ryzyka (Głowaciński i in. 2001).

### **III. CELE OCHRONY ŚRODOWISKA USTANOWIONE NA SZCZEBLU MIĘDZYNARODOWYM, WSPÓLNOTOWYM I KRAJOWYM, ISTOTNE Z PUNKTU WIDZENIA PROJEKTOWANEGO DOKUMENTU, W SZCZEGÓLNOŚCI DOTYCZĄCE OBSZARÓW PODLEGAJĄCYCH OCHRONIE NA PODSTAWIE USTAWY Z DNIA 16 KWIETNIA 2004 R. O OCHRONIE PRZYRODY**

#### **1. OBSZARY CHRONIONE**

Na terenie objętym projektem miejscowego planu zagospodarowania przestrzennego realizowane są cele ochrony środowiska ustanowione na szczeblu wspólnotowym. Cele te realizowane są na podstawie ustanowionych form ochrony przyrody Natura 2000:

- **Obszar mający znaczenie dla Wspólnoty „Uroczyska Puszczy Drawskiej”** obejmuje większą część dużego kompleksu leśnego na równinie sandrowej, położonej w środkowym i dolnym biegu rzeki Drawy. W lasach dominują drzewostany sosnowe, jednak duży jest udział buczyn i dębów; niektóre ich płaty mają charakter zbliżony do naturalnego. W miejscach, gdzie teren jest pofałdowany, wzgórza osiągają wysokość do 121 m n.p.m. Na terenie występują dobrze zachowane cenne siedliska przyrodnicze, w tym 23 z Załącznika I Dyrektywy Rady 92/43/EWG. W odniesieniu do żyznych i kwaśnych buczyn jest to jeden z ważniejszych obszarów w Polsce -uroczysko Radęcin w Drawieńskim Parku Narodowym i kwaśne buczyny na zboczach doliny Drawy są jednymi z nielicznych w Polsce fragmentami buczyn o zachowanej naturalnej dynamice. Bogate populacje wielu rzadkich i zagrożonych gatunków – 25 z Załącznika II Dyrektywy Rady 92/43/EWG m.in. silne populacje: bobra *Castor fiber*, wydry *Lutra lutra*, żółwia błotnego *Emys orbicularis*. Zagrożenia o najwyższej randze: zmiana sposobu uprawy; leśnictwo; wędkarstwo; polowanie; inna ingerencja i zakłócenia

powodowane przez działalność człowieka; wandalizm; usuwanie martwych i umierających drzew; akwakultura morska i słodkowodna; zalesianie terenów otwartych. Linie elektroenergetyczne nie wpisują się w listę zagrożeń dla obszaru. Dla ww. obszaru trwają prace nad ustanowieniem Planu Zadań Ochronnych.

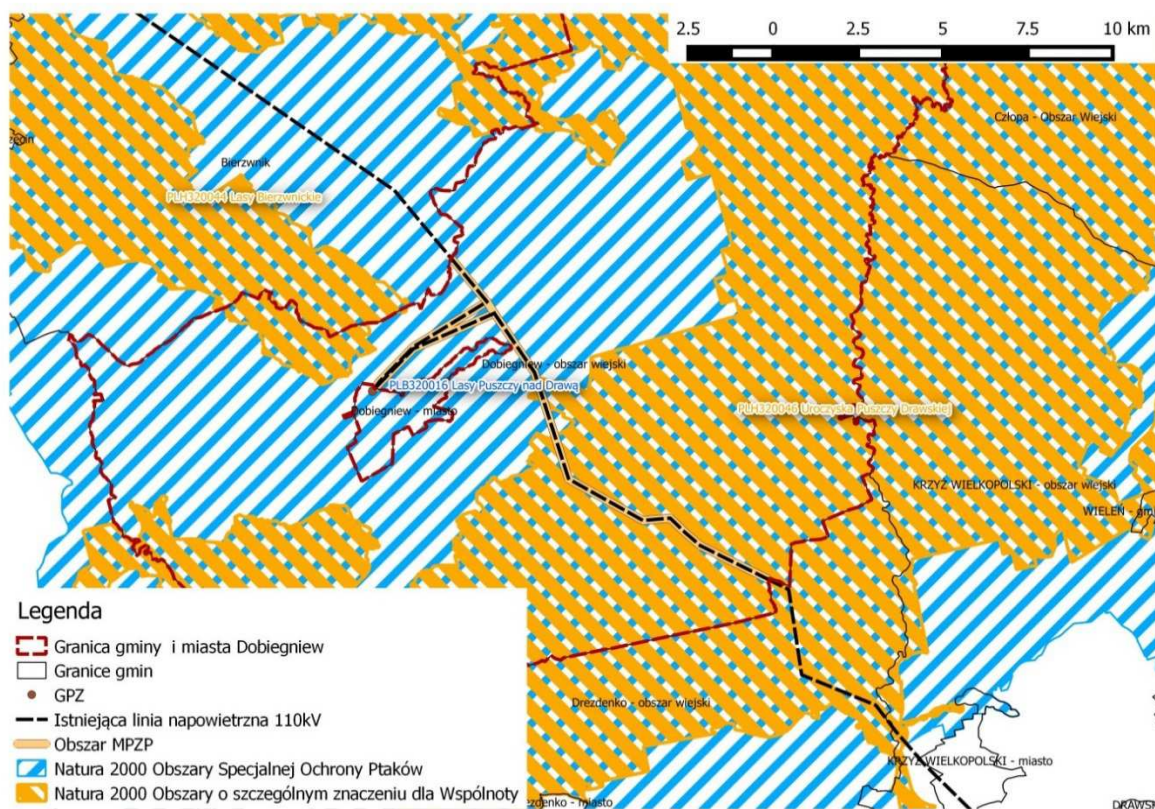
- **Obszar Specjalnej Ochrony Ptaków „Lasy Puszczy nad Drawą”** obejmuje większą część dużego kompleksu leśnego na równinie sandrowej, położonej w środkowym i dolnym biegu rzeki Drawy. W lasach obszaru dominują bory sosnowe z domieszką brzozy, dębu i topoli. W wyniku prowadzenia gospodarki leśnej na tym terenie przez kilkaset lat zostały one znacznie przekształcone. Jednakże pewne fragmenty lasów np. Melico-Fagetum, Luzulopilosae-Fagetum zachowały swój naturalny charakter. Najcenniejszym przyrodniczo obszarem jest centralna część ostoi, położona w widłach rzek: Drawy i Płocicznej. Są tu liczne jeziora (największym z nich jest J. Ostrowieckie – 370 ha). W rzeźbie terenu odznaczają się meandry obu rzek, obramowane wysokimi skarpami. Charakterystyczną cechą tych rzek jest bystry prąd wywołany silnym spadkiem terenu. Ich koryta i doliny zachowały charakter zbliżony do naturalnego. Na obszarze występuje co najmniej 44 gatunków ptaków z Załącznika I Dyrektywy Ptasiej, 14 gatunków z Polskiej Czerwonej Księgi (PCK). To jedna z najważniejszych ostoi puchacza oraz kilku gatunków ptaków drapieżnych w Polsce oraz ważne zimowisko łabędzia krzykliwego (do 150 ptaków) i jedno z najważniejszych w Polsce lęgowisku żurawia. W okresie lęgowym obszar zasiedla powyżej 2% populacji krajowej (C6) bielika (PCK) i puchacza (PCK), co najmniej 1% populacji krajowej (C3 i C6) następujących gatunków ptaków: błotniak stawowy, bocian czarny, kania czarna (PCK), kania ruda (PCK), orlik krzykliwy (PCK), lelek, muchołówka mała, rybitwa czarna, rybołów (PCK), trzmielojad i gągoń; w stosunkowo wysokich zagęszczeniach (C7) występują: bąk (PCK), dzięcioł czarny, lerka, zimorodek i żuraw. Dla ww. obszaru trwają prace nad ustanowieniem planu zadań ochronnych. Zagrożenia o najwyższej randze: leśnictwo; zalesianie terenów otwartych; usuwanie martwych i umierających drzew; akwakultura morska i słodkowodna; chwytywanie, trucie, kłusownictwo; polowanie; wydobywanie piasku i żwiru. Linie elektroenergetyczne nie wpisują się w listę zagrożeń dla obszaru. Dla ww. obszaru trwają prace nad ustanowieniem Planu Zadań Ochronnych.

Poza wymienionymi powyżej, celami ochrony przyrody realizowanymi na szczeblu wspólnotowym, na większości obszaru opracowania realizowany jest również cel ochrony przyrody na poziomie krajowym. Teren objęty projektem miejscowego planu zagospodarowania przestrzennego przebiega przez Obszar Chronionego Krajobrazu Puszcza Drawska. Powierzchnia tego obszaru wynosi 42157,80 ha. Do najciekawszych obiektów przyrodniczych Obszaru Chronionego Krajobrazu Puszcza Drawska należą użytki ekologiczne, liczne źródłiska, a także chronione i rzadkie gatunki roślin i zwierząt, natomiast do cenniejszych obiektów kulturowych należą średniowieczne osady, kamienne kościoły a także liczne stanowiska archeologiczne.

PROGNOZA ODDZIAŁYWANIA NA ŚRODOWISKO MIEJSCOWEGO PLANU ZAGOSPODAROWANIA PRZESTRZENNEGO  
GMINY DOBIEGNIEW DLA PRZEBIEGU LINII ELEKTROENERGETYCZNEJ WYSOKIEGO NAPIĘCIA 110 KV  
(W OBRĘBACH SŁOWIN, WOŁOGOSZCZ, OSIEK, GRĄSY, DOBIEGNIEW, MIERZĘCIN, CHRAPÓW, PODLESIEC I KĘPA  
ZAGAJNA)

Ponadto prawnej ochronie na obszarze opracowania podlegają zasoby Głównych Zbiorników Wód Podziemnych: nr 136 „Zbiornik Międzymorenowy Dobiegniew” oraz nr 127 „Subzbiornik Złotów – Piła – Strzelce Krajeńskie”.

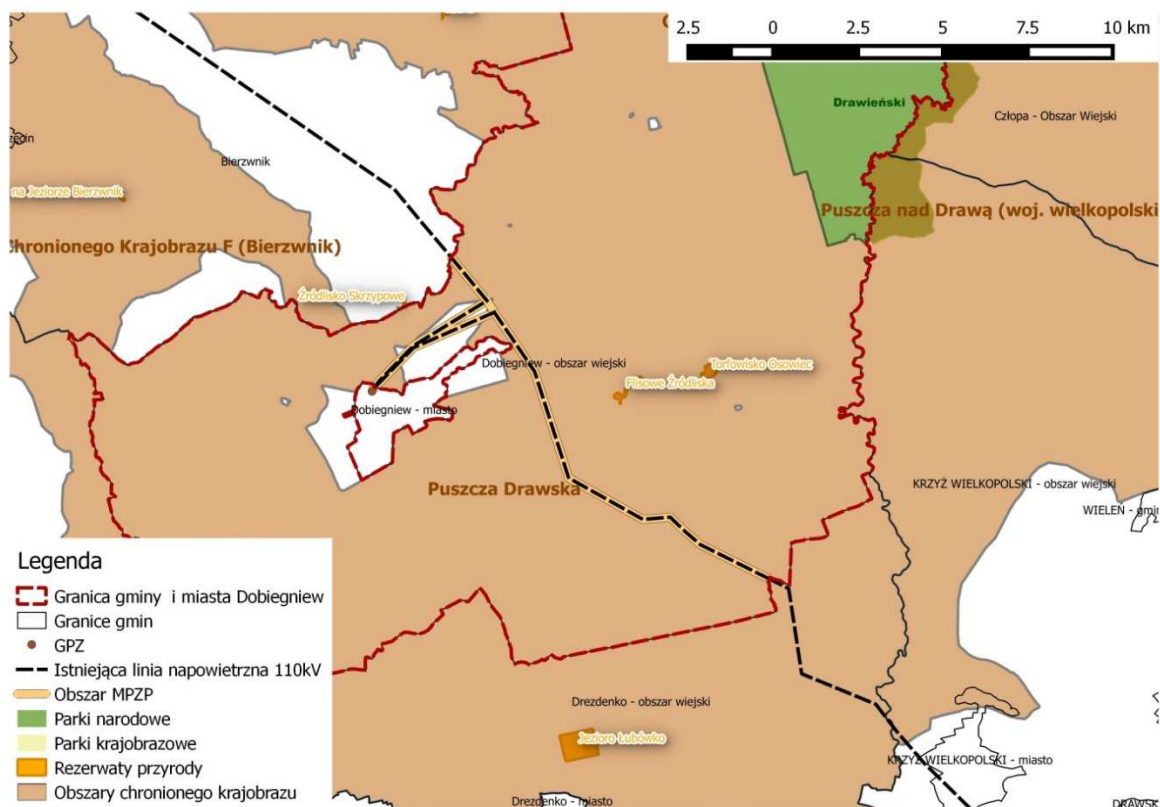
Na obszarze opracowania nie występują inne niż wyżej wymienione, kwalifikowane ustawą z dnia 16 kwietnia 2004 r. o ochronie przyrody formy ochrony przyrody.



Ryc. 7 Obszar objęty projektem mpzp na tle obszarów Natura 2000



PROGNOZA ODDZIAŁYWANIA NA ŚRODOWISKO MIEJSCOWEGO PLANU ZAGOSPODAROWANIA PRZESTRZENNEGO GMINY DOBIEGNIEW DLA PRZEBIEGU LINII ELEKTROENERGETYCZNEJ WYSOKIEGO NAPIĘCIA 110 KV (W OBRĘBACH SŁOWIN, WOŁOGOSZCZ, OSIEK, GRĄSY, DOBIEGNIEW, MIERZĘCIN, CHRAPÓW, PODLESIEC I KĘPA ZAGAJNA)



Ryc. 8 Obszar objęty projektem mpzp na tle obszarów chronionych

## 2. STREFY OCHRONY ZWIERZĄT

Zgodnie z ustawą z dnia 16 kwietnia 2004 r. o ochronie przyrody, w celu ochrony ostoi, miejsc rozrodu i regularnego przebywania zwierząt objętych ochroną gatunkową mogą być ustalane strefy ochrony. Na obszarze objętym projektem planu nie występują strefy ochrony, o których mowa powyżej.

## IV. PRZEWIDYWANE ZNACZĄCE ODDZIAŁYWANIA, W TYM ODDZIAŁYWANIA BEZPOŚREDNIE, POŚREDNIE, WTÓRNE, SKUMULOWANE, KRÓTKOTERMINOWE I DŁUGOTERMINOWE, STAŁE I CHWILOWE ORAZ POZYTYWNE I NEGATYWNE, NA CELE I PRZEDMIOTY OCHRONY OBSZARU NATURA 2000 ORAZ INTEGRALNOŚĆ TEGO OBSZARU, A TAKŻE NA ŚRODOWISKO

Usankcjonowanie istniejącego stanu (zagospodarowania i wykorzystywania) terenów objętych projektem planu pozostaje bez znaczącego wpływu na środowisko, w tym na obszary Natura 2000. Szczegółowy wpływ na środowisko planowanych zamierzeń wobec istniejącego sposobu zagospodarowania terenów, niepowodujących zmian w tym sposobie, powinien być dookreślony na

etapie procedury zmierzającej do uzyskania decyzji o środowiskowych uwarunkowaniach dla tych zamierzeń, albo innych decyzji dotyczących tych zamierzeń.

## 1. ODDZIAŁYWANIE NA FLORE, FAUNĘ I BIORÓŻNORODNOŚĆ

Obszar objęty opracowaniem jest w chwili obecnej przekształcony antropogenicznie w umiarkowanym stopniu. Projekt planu dotyczy usankcjonowania tego przekształcenia. Normatywne utrzymanie głównych funkcji, czyli istniejącej linii wysokiego napięcia, dróg, pól uprawnych nie będzie oddziaływało znacząco na florę, faunę i ich bioróżnorodność. Nadanie istniejącemu zagospodarowaniu cech normatywnych przyczyni się do utrzymania obecnego stanu danych komponentów środowiska.

Zgodnie z ustaleniami opracowania ekofizjograficznego sporządzonego na potrzeby opracowania projektu miejscowego planu zagospodarowania przestrzennego, obszar opracowania nie jest obszarem o ponadprzeciętnej atrakcyjności w skali kraju i regionu pod względem fauny ptaków. Na ww. obszarze nie stwierdzono gatunków o kategorii zagrożenia innej niż LC – gatunki niższego ryzyka (Głowaciński i in. 2001). W odniesieniu do pozostałej fauny, przeprowadzona wizja terenu opracowania nie wykazała występowania gatunków zwierząt z załącznika II Dyrektywy Siedliskowej. Stwierdzono jedynie gatunki pospolite i szeroko rozpowszechnione.

Mając na uwadze, że obszar objęty opracowaniem nie wyróżnia się ponadprzeciętnymi walorami faunistycznymi, lokalizacją chronionych gatunków roślin i siedlisk przyrodniczych, można prognozować brak wpływu projektu planu na bioróżnorodność.

## 2. ODDZIAŁYWANIE NA ZDROWIE LUDZI

Potencjalny wpływ ustaleń projektu miejscowego planu zagospodarowania przestrzennego na zdrowie ludzi można rozważać w aspekcie dwóch czynników: hałasu oraz pola elektromagnetycznego. Dla napowietrznej linii elektroenergetycznej 110 kV maksymalne zmierzone natężenie pola elektrycznego przy największym zwisie linii na wysokości 2 m nad ziemią wynosi 3,3 kV/m, natomiast maksymalne zmierzone natężenie pola magnetycznego na wysokości 2 m nad ziemią wynosi 15,3 A/m (Linie i stacje elektroenergetyczne w otoczeniu człowieka Wydanie 5, Warszawa 2009). Podane wartości są mniejsze od wartości dopuszczalnych dla miejsc dostępnych dla ludności określonych w rozporządzeniu Ministra Środowiska z dnia 30 października 2003 r. w sprawie dopuszczalnych poziomów pól elektromagnetycznych w środowisku oraz sposobów sprawdzania dotrzymania tych poziomów (Dz.U. nr 192 poz. 1883), które wynoszą odpowiednio 10 kV/m dla składowej elektrycznej i 60 A/m, dla składowej magnetycznej. Jedynie dla terenów przeznaczonych pod zabudowę mieszkaniową wartość składowej elektrycznej określona w ww. rozporządzeniu wynosi 1 kV/m. Mając jednak na uwadze, że projekt planu nie dopuszcza lokalizowania zabudowy mieszkaniowej (tylko lokalizowanie budynków gospodarczych, garażowych i magazynowych na terenie elementarnym E23) oraz fakt, że w jego bezpośrednim sąsiedztwie nie występują tereny przeznaczone na stały pobyt ludzi, nie przewiduje się wpływu ustaleń projektu planu na zdrowie ludzi w zakresie oddziaływania polem elektromagnetycznym.

Również z uwagi na oddalenie terenów podlegających ochronie akustycznej od obszaru projektu planu nie przewiduje się jego wpływu w zakresie oddziaływania hałasem na ludzi.

Mając powyższe na uwadze, emisja hałasu nie przekroczy obowiązujących norm określonych w rozporządzeniu Ministra Środowiska z dnia 14 czerwca 2007 r. w sprawie *dopuszczalnych poziomów hałasu w środowisku* (tj. Dz.U. z 2014 poz. 112). Emisja pól elektromagnetycznych nie przekroczy wartości określonych w rozporządzeniu Ministra Środowiska z dnia 30 października 2003 r. w sprawie *dopuszczalnych poziomów pól elektromagnetycznych w środowisku oraz sposobów sprawdzania dotrzymania tych poziomów* (Dz.U. nr 192 poz. 1883).

### **3. ODDZIAŁYWANIE NA ŚRODOWISKO GRUNTOWO-WODNE**

Na terenie objętym opracowaniem ochronie podlegają zasoby Głównych Zbiorników Wód Podziemnych: Główny Zbiornik Wód Podziemnych nr 136 „Zbiornik Międzymorenowy Dobiegniew” oraz nr 127 „Subzbiornik Złotów – Piła – Strzelce Krajeńskie”. Ponadto teren opracowania znajduje się w obrębie Jednolitej Części Wód Podziemnych (JCWPd) nr 27.

Jak wspomniani wcześniej, w rozdziale 4.1. Wody podziemne, na terenie Gminy Dobiegniew wody podziemne występują na znacznych głębokościach. Ewentualny wpływ ze strony ustaleń projektu planu na ww. zbiorniki wodne i wody podziemne mógłby mieć miejsce jedynie na etapie budowy lub likwidacji przedsięwzięcia, tj. na etapie związanym z posadowieniem lub likwidacją fundamentów. Głębokość fundamentowania konstrukcji wsporczych dla napowietrznych linii wysokiego napięcia 110 kV wynosi ok. 2-3 m. Z uwagi na głębokość zalegania wód i treść projektowanego planu nie przewiduje się jego wpływu na zasoby GZWP oraz JCWPd.

### **4. ODDZIAŁYWANIE NA POWIETRZE**

Usankcjonowanie istniejącego sposobu zagospodarowania terenu i jego obecnego wykorzystywania nie ma żadnego wpływu na powietrze. Jedynie w okresie budowy pojawią się krótkotrwałe uciążliwości związane z emisją zanieczyszczeń do atmosfery pochodzące od pracującego sprzętu na placu budowy i środków transportu. Będzie to oddziaływanie krótkotrwałe i odwracalne, a przy sprawnym prowadzeniu robót nie będzie to miało większego wpływu na stan środowiska. W okresie eksploatacji przedmiotowa inwestycja nie będzie źródłem zanieczyszczeń powietrza atmosferycznego.

### **5. ODDZIAŁYWANIE NA WODY POWIERZCHNIOWE, WODY PODZIEMNE I POWIERZCHNIĘ ZIEMI**

Realizacja funkcji planistycznych i zagospodarowania terenów zgodnie z ustaleniami planu miejscowego, nie będzie miała negatywnego wpływu na wody powierzchniowe i podziemne. Potencjalne zagrożenie dotyczy tylko etapu budowy i może się wiązać z ewentualną awarią maszyn, urządzeń oraz związanych z tym wycieków paliwa i płynów eksploatacyjnych. Prawidłowa eksploatacja maszyn oraz utrzymanie ich w odpowiednim stanie technicznym praktycznie uniemożliwi przedostanie się zanieczyszczeń, w tym ropopochodnych do ziemi, wód gruntowych i wód powierzchniowych. Wykopy pod fundamenty słupów, z uwagi na ich głębokość (ok. 2 – 3 m) nie naruszają struktury wód podziemnych.



## 6. ODDZIAŁYWANIE NA KLIMAT

Przewiduje się, że w skali regionalnej i ponadregionalnej wpływ realizacji ustaleń planu na warunki klimatyczne będzie nieistotny.

## 7. ODDZIAŁYWANIE NA ZASOBY NATURALNE

Na obszarze objętym projektem miejscowego planu zagospodarowania przestrzennego nie znajdują się zasoby kopalin.

## 8. ODDZIAŁYWANIE NA KRAJOBRAZ

Istniejący sposób zagospodarowania terenu, współtworzy obecnie naturalny krajobraz na danym obszarze. Możliwe, przewidziane projektem planu przekształcenia utrzymujące, nie będą prowadziły do zmiany tego krajobrazu.

Nie przewiduje się możliwości wystąpienia negatywnego wpływu na Obszar Chronionego Krajobrazu „Puszcza Drawska”. Zgodnie z art. 24 ust. 2 pkt 3 ustawy z dnia 16 kwietnia 2004 r. o ochronie przyrody, zakazy obowiązujące na obszarach chronionego krajobrazu nie dotyczą ustalonych projektem planu inwestycji celu publicznego.

## 9. ODDZIAŁYWANIE NA ZABYTKI

Na obszarze objętym projektem planu miejscowego nie występują obiekty wpisane do rejestru zabytków Lubuskiego Konserwatora Zabytków. Występują natomiast stanowiska archeologiczne wskazane w poniższej tabeli.

**Tab. 2. Wykaz stanowisk archeologicznych znajdujących się na obszarze opracowania i w jego bezpośrednim sąsiedztwie**

Lp.	Miejscowość	Oznaczenie – Obszar AZP	Nr st. w miejsc.	Nr st. na obsz.	Funkcja	Chronologia
1	Grąsy	39-17	38	6	Ślad osadnictwa	Epoka kamienia nowożytność
2	Żelazowo	40-17	15	71	Ślad osadnictwa	Nowożytność
3	Żelazowo	40-17	14	70	Ślad osadnictwa	Nowożytność
4	Żelazowo	40-17	17	77	Ślad osadnictwa	Kult. łużycka pradzieje Póź. Średniowiecze
5	Chrapów	40-17	6	56	Ślad osadnictwa	Kultura jastorfska? pradzieje
6	Mierzęcín	40-17	49	87	Ślad osadnictwa	Neolit? Pradzieje
7	Mierzęcín	41-17	55	7	Ślad osadnictwa	średniowiecze
8	Podlesiec	41-17	11	9	Ślad osadnictwa	pradzieje
9	Podlesiec	41-17	12	10	Ślad osadnictwa	Epoka kamienia średniowiecze

*PROGNOZA ODDZIAŁYWANIA NA ŚRODOWISKO MIEJSCOWEGO PLANU ZAGOSPODAROWANIA PRZESTRZENNEGO  
GMINY DOBIEGNIĘW DLA PRZEBIEGU LINII ELEKTROENERGETYCZNEJ WYSOKIEGO NAPIĘCIA 110 KV  
(W OBRĘBACH SŁOWIN, WOŁOGOSZCZ, OSIEK, GRĄSY, DOBIEGNIĘW, MIERZĘCIN, CHRAPÓW, PÓDLESIEC I KĘPA  
ZAGAJNA)*

Lp.	Miejscowość	Oznaczenie – Obszar AZP	Nr st. w miejsc.	Nr st. na obsz.	Funkcja	Chronologia
10	Podlesiec	41-18	2	3	Ślad osadnictwa	Neolit? pradzieje
11	Podlesiec	41-18	1	2	Ślad osadnictwa	Neolit? pradzieje
12	Kępa	41-18	3	7	Ślad osadnictwa Osada	Kult. pucharów lejk. Kult. wielbarska
13	Kępa	41-18	1	1	Ślad osadnictwa Osada Pkt osadniczy	Neolit Kult. wielbarska Późn. średniowiecze

Za istotne należy uznać, że zgodnie z art. 32 ustawy z dnia 23 lipca 2003 r. o ochronie zabytków i opiece nad zabytkami, na prowadzącym roboty budowlane lub ziemne, który odkrył przedmiot, co do którego istnieje przypuszczenie, iż jest on zabytkiem, ciąży obowiązek wstrzymania wszelkich robót mogących uszkodzić lub zniszczyć odkryty przedmiot, zabezpieczenie przedmiotu i miejsca jego odkrycia oraz niezwłoczne zawiadomienie o tym właściwego wojewódzkiego konserwatora zabytków.

Projekt planu miejscowego planu w paragrafie 5 ustala niżej wymienione obowiązki z zakresu ochrony dziedzictwa kulturowego, zabytków i krajobrazu kulturowego:

- ustala się strefy ochrony konserwatorskiej zabytków archeologicznych oznaczone na rysunku planu (na części terenów oznaczonych symbolami E12, E24, E27, E31, E34, E38, E39, E40 i E41 oraz ZL2 i ZL3);
- nakazuje się współdziałać z właściwym organem ochrony zabytków w zakresie zamierzeń inwestycyjnych i innych zamierzeń związanych z pracami ziemnymi w granicach stref ochrony konserwatorskiej zabytków archeologicznych oznaczonych na rysunku planu;
- nakazuje się przeprowadzić badania archeologiczne w granicach stref ochrony konserwatorskiej zabytków archeologicznych na zasadach określonych przepisami odrębnymi;
- nakazuje się postępować zgodnie z przepisami odrębnymi w przypadku ujawnienia przedmiotu posiadającego cechy zabytku podczas prowadzenia prac budowlanych i ziemnych.

Mając powyższe na uwadze, nie przewiduje się wystąpienia negatywnego oddziaływania na zabytki i elementy środowiska kulturowego.

## **10. WPŁYW USTALEŃ PLANU NA PROJEKTOWANE I ISTNIEJĄCE FORMY OCHRONY PRZYRODY ZLOKALIZOWANE W GRANICACH PROJEKTU PLANU**

W granicach objętych projektem miejscowego planu zagospodarowania przestrzennego brak jest projektowanych form ochrony przyrody.

Nie przewiduje się wpływu ustaleń planu na istniejące formy ochrony przyrody.

## 11. ODDZIAŁYWANIE NA OBSZARY NATURA 2000

Teren objęty projektem miejscowego planu zagospodarowania przestrzennego znajduje się w obrębie dwóch obszarów Natura 2000:

- Obszar mający znaczenie dla Wspólnoty „Uroczyska Puszczy Drawskiej” PLH320046,
- Obszar Specjalnej Ochrony Ptaków „Lasy Puszczy nad Drawą” PLB320016.

Na obszarze opracowania nie stwierdzono siedlisk ani gatunków stanowiących przedmiot ochrony obszaru Uroczyska Puszczy Drawskiej wymienionych w standardowym formularzu danych (SDF).

Na obszarze opracowania z gatunków wymienionych w standardowym formularzu danych dla obszaru Lasy Puszczy nad Drawą stwierdzono tylko bociana białego *Ciconia ciconia*. Należy jednak zwrócić uwagę, że gatunek ten nie stanowi przedmiotu ochrony obszaru, z uwagi na fakt, że ocenę obszaru dla populacji wskazana w SDF jest jako D.

W standardowych formularzach danych nie wskazuje się napowietrznych linii elektroenergetycznych jako zagrożeń dla wyżej wymienionych obszarów

Projekt planu miejscowego dla terenów wymienionych w §9 pkt 2 (E8, E9, E11 i E34) i §12 pkt 2 (WS1, WS2, WS5, WS8 i WS9) jako uzupełniające przeznaczenie uzupełniające dopuszcza gospodarkę rybacką. Rybactwo nie jest wskazane jako zagrożenie dla obszaru „Uroczyska Puszczy Drawskiej” PLH320046 oraz dla obszaru „Lasy Puszczy nad Drawą” PLB320016.

Mając powyższe na uwadze, nie przewiduje się wystąpienia oddziaływania ustaleń planu na przedmioty ochrony ww. obszarów Natura 2000.

## 12. ODDZIAŁYWANIE NA DOBRA MATERIALNE

Realizacja projektu analizowanego miejscowego planu zagospodarowania przestrzennego nie spowoduje zagrożeń dla dóbr materialnych.

## 13. ODDZIAŁYWANIE SKUMULOWANE

Oddziaływanie skumulowane występuje w przypadku przedsięwzięć o zbliżonej charakterystyce wpływu na otoczenie i występujących w niewielkim oddaleniu od siebie, mogących wzajemnie potęgować swoje oddziaływania. Mając na uwadze, że sankcjonowane zagospodarowanie terenu i jego wykorzystywanie nie charakteryzuje się wielością istniejących w kolokacji przedsięwzięć, wzajemnie intensyfikujących swe oddziaływanie, zjawisko skumulowanego oddziaływania nie występuje i nie wystąpi.

## V. ROZWIĄZANIA MAJĄCE NA CELU ZAPOBIEGANIE, OGRANICZANIE LUB KOMPENSACJĘ PRZYRODNICZĄ NEGATYWNYCH

## **ODDZIAŁYWAŃ NA ŚRODOWISKO, MOGĄCYCH BYĆ REZULTATEM REALIZACJI PROJEKTOWANEGO DOKUMENTU**

Realizacja projektowanego dokumentu, z uwagi na to, iż nie wprowadza on możliwości trwałych przekształceń terenów, w tym zmian istniejącego sposobu ich zagospodarowania nie będzie powodowała negatywnych oddziaływań na środowisko. W tym stanie rzeczy nie występuje potrzeba zapobiegania zjawiskom, które nie będą miały miejsca.

Dotychczasowe wykorzystywanie terenów winno być kontynuowane przy stosowaniu następujących procedur, działań i środków, wynikających z zapisów projektu planu miejscowego, przepisów odrębnych i dobrych praktyk:

- 1) stosowanie rozwiązań zmniejszających emisję zanieczyszczeń i pól elektromagnetycznych do środowiska do poziomu określonego przepisami odrębnymi;
- 2) poziom uciążliwości inwestycji powinien spełniać wymagania wynikające z przepisów odrębnych;
- 3) nakazuje się rekultywację terenu po zakończeniu prac związanych z infrastrukturą techniczną;
- 4) nakazuje się zachowanie wód powierzchniowych i terenów podmokłych, znajdujących się w granicach planu;
- 5) dopuszcza się usuwanie zadrzewień i zakrzewień oznaczonych na rysunku planu w minimalnym zakresie, niezbędnym dla prawidłowego funkcjonowania obiektów infrastruktury technicznej;
- 6) nakazuje się stosować rozwiązania służące ochronie zasobów Głównych Zbiorników Wód Podziemnych nr 127 „Subzbiornik Złotów – Piła – Strzelce Krajeńskie” oraz nr 136 „Zbiornik międzymorenowy Dobiegniew”, w granicach których znajduje się część obszaru objętego planem;
- 7) nakazuje się postępować zgodnie z przepisami odrębnymi, ustalonymi dla:
  - a) Obszaru Chronionego Krajobrazu „Puszcza Drawska” oraz obszaru Natura 2000 „Uroczyska Puszczy nad Drawą”, w granicach których znajduje się część obszaru objętego planem;
  - b) obszaru Natura 2000 „Lasy Puszczy nad Drawą”, w granicach którego znajduje się obszar objęty planem;
- 8) zgodnie z art. 82 Ustawy z dnia 16 kwietnia 2004 r. *o ochronie przyrody*, prace ziemne oraz inne prace związane z wykorzystaniem sprzętu mechanicznego lub urządzeń technicznych, prowadzone w obrębie bryły korzeniowej drzew lub krzewów na terenach zieleni lub zadrzewieniach powinny być wykonywane w sposób najmniej szkodzący drzewom lub krzewom;
- 9) wskazane jest, aby wycinka drzew i krzewów odbywała się poza sezonem wegetacyjnym;
- 10) należy chronić warstwę próchniczą gleby, w celu późniejszego jej użycia do rekultywacji gruntów;
- 11) W ramach kompensacji przyrodniczej, w przypadku konieczności usunięcia podczas prac budowlanych zadrzewień lub zakrzewień, należy odtworzyć je w ilości (drzewa) lub powierzchni (zadrzewienia, zakrzewienia) odpowiadającym koniecznym usunięciom;
- 12) Wszelkie ewentualne zabytki stwierdzone podczas robót budowlanych należy niezwłocznie zgłosić do właściwego wojewódzkiego konserwatora zabytków, a prowadzone prace wstrzymać do uzyskania stosownej opinii.

## VI. STRESZCZENIE W JĘZYKU NIESPECJALISTYCZNYM

W dniu 31 marca 2014 r. Rada Miejska w Dobiegniewie podjęła uchwałę XLVII/283/14 w sprawie przystąpienia do sporządzenia miejscowego planu zagospodarowania przestrzennego gminy Dobiegniew w obrębach Słowin, Wołogoszcz, Osiek, Grąsy, Dobiegniew, Mierzęcín, Chrapów, Podlesiec i Kępa Zagajna dla przebiegu linii elektroenergetycznej 110 kV relacji Morzyczyn – Drawski Młyn.

Prognoza oddziaływania na środowisko skutków realizacji projektu miejscowego planu zagospodarowania przestrzennego jest elementem strategicznej oceny oddziaływania na środowisko i prezentuje analizę skutków środowiskowych ww. dokumentu planistycznego.

Przedmiotem ustaleń planu miejscowego są tereny o powierzchni 49,42 ha, których projektowane przeznaczenie jest tożsame z ich faktycznym obecnym zagospodarowaniem i wykorzystywaniem: infrastruktura elektroenergetyczna, drogi (główne, zbiorcze, dojazdowe, wewnętrzne), wody powierzchniowe, działalność rolnicza, gospodarka rybacka oraz w przypadku jednego terenu elementarnego (E23) lokalizacja budynków gospodarczych, garażowych i magazynowych.

Realizacja ustaleń wprowadzonych w planie nie będzie negatywnie oddziaływać na środowisko i nie spowoduje utraty walorów przyrodniczych położonych w otoczeniu obszaru planu. Nie wystąpi negatywny wpływ na obszary Natura 2000: Specjalny Obszar Ochrony Siedlisk „Uroczyska Puszczy Drawskiej” PLH320046 oraz Obszar Specjalnej Ochrony Ptaków „Lasy Puszczy nad Drawą” PLB320016.

W wyniku realizacji ustaleń planu nie wystąpi transgraniczne oddziaływania na środowisko. Nie przewiduje się wystąpienia oddziaływań na warunki życia i zdrowie ludzi oraz na dobra materialne.

Obszar objęty planem miejscowym znajduje się w granicach Głównych Zbiorników Wód Podziemnych nr 136 „Zbiornik Międzymorenowy Dobiegniew”, nr 127 „Subzbiornik Złotów – Piła – Strzelce Krajeńskie” oraz Obszaru Chronionego Krajobrazu „Puszcza Drawska”. Nie przewiduje się wpływu ustaleń projektu miejscowego planu na powyższe obszary.

W projekcie planu przedstawiono rozwiązania ograniczające jego potencjalne oddziaływanie, a dokument zapewnia zachowanie walorów środowiska oraz uwzględnia zasadę zrównoważonego rozwoju.

## **Materiały źródłowe i literatura**

1. Opracowanie ekofizjograficzne do miejscowego planu zagospodarowania przestrzennego gminy Dobiegniew w obrębach Słowin, Wołogoszcz, Osiek, Grąsy, Dobiegniew, Mierzęcín, Chrapów, Podlesiec i Kępa Zagajna,
2. Standardowe Formularze Danych Generalnej Dyrekcji Ochrony Środowiska dla obszarów: Specjalny Obszar Ochrony Siedlisk „Uroczyska Puszczy Drawskiej” PLH320046 oraz Obszar Specjalnej Ochrony Ptaków „Lasy Puszczy nad Drawą” PLB320016,
3. Studium uwarunkowań i kierunków zagospodarowania przestrzennego miasta i gminy Dobiegniew, przyjęte Uchwałą Nr XLIV/266/14 Rady Miejskiej w Dobiegniewie z dnia 28 stycznia 2014 r.
4. Aktualizacja Programu Ochrony Środowiska dla Miast i gminy Dobiegniew na lata 2013-2016 z perspektywą na lata 2017—2020,
5. Koncepcja Przestrzennego Zagospodarowania Kraju 2030,
6. Plan Zagospodarowania Przestrzennego Województwa Lubuskiego,
7. Polityka energetyczna Polski do 2030 roku,
8. Linie i stacje elektroenergetyczne w otoczeniu człowieka Wydanie 5,
9. Prognoza oddziaływania na środowisko do Zmiany Planu Zagospodarowania Przestrzennego Województwa Lubuskiego, (2012).