

PROGNOZA

ODDZIAŁYWANIA NA ŚRODOWISKO

**ustaleń projektu zmiany miejscowego planu zagospodarowania
przestrzennego terenów turystycznych nad Jeziorem Wielgie
w Dobiegniewie**

Autorzy:

**mgr Maria Młodzianowska-Synowiec
dr Grzegorz Synowiec**

Wrocław, 2015

SPIS TREŚCI:

I.	PODSTAWA PRAWNA OPRACOWANIA PROGNOZY.....	3
II.	MATERIAŁY WYJŚCIOWE, METODA PRZYJĘTA W OPRACOWANIU	4
III.	OCENA STANU I FUNKCJONOWANIA ŚRODOWISKA	6
1.	Charakterystyka środowiska przyrodniczego.....	6
2.	Stan środowiska.....	12
	Stan jakości środowiska glebowego.....	20
3.	Uwarunkowania ekofizjograficzne	22
IV.	ANALIZA USTALEŃ MIEJSCOWEGO PLANU	24
1.	Ustalenia projektu miejscowego planu zagospodarowania przestrzennego.....	24
2.	Analiza i ocena wpływu rozwiązań funkcjonalno-przestrzennych na środowisko....	28
3.	Analiza i ocena wpływu na poszczególne komponenty środowiska we wzajemnym powiązaniu	29
4.	Oddziaływanie na obszary chronione, w tym na Natura 2000.....	32
VI.	PROPOZYCJE ROZWIĄZAŃ OGRANICZAJĄCYCH NEGATYWNE ODDZIAŁYWANIE NA ŚRODOWISKO ORAZ ROZWIĄZAŃ ALTERNATYWNYCH	37
VII.	CELE OCHRONY ŚRODOWISKA USTANOWIONE NA SZCZEBLU MIĘDZYNARODOWYM, WSPÓLNOTOWYM I KRAJOWYM, ISTOTNE Z PUNKTU WIDZENIA PROJEKTOWANEGO DOKUMENTU	37
VIII.	METODY ANALIZY REALIZACJI POSTANOWIEŃ PROJEKTU PLANU	40
IX.	PROGNOZA ZMIAN ŚRODOWISKA W WYNIKU REALIZACJI USTALEŃ MIEJSCOWEGO PLANU ZAGOSPODAROWANIA PRZESTRZENNEGO	42
1.	Przyjęte założenia.....	42
2.	Prognoza skutków wpływu ustaleń miejscowego planu zagospodarowania przestrzennego na środowisko przyrodnicze.....	42
3.	Oddziaływanie MPZP poza obszarem opracowania	44
4.	Środowiskowe skutki zaniechania realizacji ustaleń planu.....	44
5.	Oddziaływanie transgraniczne	44
X.	STRESZCZENIE.....	45
X.	LITERATURA	46

I. PODSTAWA PRAWNA OPRACOWANIA PROGNOZY

Projekt planu opracowany został w oparciu o uchwałę nr LIII/317/14 Rady Miejskiej w Dobiegniewie z dnia 25 września 2014 r. w sprawie przystąpienia do sporządzenia miejscowego planu zagospodarowania przestrzennego terenów turystycznych nad Jeziorem Wielgie w Dobiegniewie oraz uchwałę nr VIII/46/15 Rady Miejskiej w Dobiegniewie z dnia 24 czerwca 2015 r. w sprawie zmiany uchwały LIII/317/14 Rady Miejskiej w Dobiegniewie z dnia 25 września 2014 r. w sprawie przystąpienia do sporządzenia zmiany miejscowego planu zagospodarowania przestrzennego terenów turystycznych nad jeziorem Wielgie w Dobiegniewie.

Podstawą prawną opracowania prognozy oddziaływania na środowisko ustaleń projektu miejscowego planu zagospodarowania przestrzennego (MPZP) stanowią:

- ⇒ Ustawa z dnia 3 października 2008 r. o udostępnianiu informacji o środowisku i jego ochronie, udziale społeczeństwa w ochronie środowiska oraz o ocenach oddziaływania na środowisko (Dz. U. z 2013 r., poz. 1235);
- ⇒ Ustawa z dnia 27 kwietnia 2001 r. Prawo ochrony środowiska, (Dz. U. z 2013 r., poz. 1232);
- ⇒ Ustawa z dnia 27 marca 2003 r. o planowaniu i zagospodarowaniu przestrzennym (Dz. U. z 2015 r. poz. 199).

Prognoza oddziaływania na środowisko dla miejscowego planu zagospodarowania przestrzennego ma na celu dokonanie oceny skutków realizacji ustaleń planu w odniesieniu do poszczególnych komponentów środowiska przyrodniczego, wskazanie potencjalnie uciążliwych lub korzystnych dla środowiska ustaleń urbanistycznych i powinna stanowić integralną część opracowania planu i podawać rozwiązanie poprawiające istniejący i planowany sposób zagospodarowania.

II. MATERIAŁY WYJŚCIOWE, METODA PRZYJĘTA W OPRACOWANIU

Przy sporządzaniu Prognozy wykorzystano następujące materiały:

1. Projekt uchwały Rady Miejskiej w Dobiegniewie w sprawie miejscowego planu zagospodarowania przestrzennego terenów turystycznych nad Jeziorem Wielgie w Dobiegniewie, Wrocław, 2015;
2. Rysunek projektu miejscowego planu zagospodarowania przestrzennego terenów turystycznych nad Jeziorem Wielgie w Dobiegniewie, Wrocław, 2015;
3. Studium uwarunkowań i kierunków zagospodarowania przestrzennego gminy Dobiegniew.

Obowiązek sporządzenia Prognozy, a także jej ogólny zakres, wynika z ustawy z dnia 3 października 2008 r. o udostępnianiu informacji o środowisku i jego ochronie, udziale społeczeństwa w ochronie środowiska oraz o ocenach oddziaływania na środowisko (art. 46 - 53). Zgodnie z nim prognoza:

- określa, analizuje i ocenia istniejący stan środowiska oraz potencjalne zmiany tego stanu w przypadku braku realizacji projektowanego dokumentu, stan środowiska na obszarach objętych przewidywanym znaczącym oddziaływaniem, istniejące problemy ochrony środowiska istotne z punktu widzenia realizacji projektowanego dokumentu, w szczególności dotyczące obszarów podlegających ochronie na podstawie ustawy z dnia 16 kwietnia 2004 r. o ochronie przyrody, cele ochrony środowiska ustanowione na szczeblu międzynarodowym, wspólnotowym i krajowym, istotne z punktu widzenia projektowanego dokumentu, oraz sposoby, w jakich te cele i inne problemy środowiska zostały uwzględnione podczas opracowywania dokumentu, przewidywane znaczące oddziaływania, w tym oddziaływania bezpośrednie, pośrednie, wtórne, skumulowane, krótkoterminowe, średnioterminowe i długoterminowe, stałe i chwilowe oraz pozytywne i negatywne, na cele i przedmiot ochrony obszaru Natura 2000 oraz integralność tego obszaru, a także na środowisko, a w szczególności na: różnorodność biologiczną, ludzi, zwierzęta, rośliny, wodę, powietrze, powierzchnię ziemi, krajobraz, klimat, zasoby naturalne, zabytki, dobra materialne z uwzględnieniem zależności między tymi elementami środowiska i między oddziaływaniami na te elementy;
- przedstawia rozwiązania mające na celu zapobieganie, ograniczanie lub kompensację przyrodniczą negatywnych oddziaływań na środowisko, mogących być rezultatem realizacji projektowanego dokumentu, w szczególności na cele i przedmiot ochrony obszaru Natura 2000 oraz integralność tego obszaru, a także biorąc pod uwagę cele i geograficzny zasięg dokumentu oraz cele i przedmiot ochrony obszaru Natura 2000 oraz integralność tego obszaru - rozwiązania alternatywne do rozwiązań zawartych w projektowanym dokumencie wraz z uzasadnieniem ich wyboru oraz opis metod dokonania oceny prowadzącej do tego wyboru albo wyjaśnienie braku rozwiązań alternatywnych, w tym wskazania napotkanych trudności wynikających z niedostatków techniki lub luk we współczesnej wiedzy.

Zakres merytoryczny prognozy jest bardzo szeroki i obejmuje kompleks zagadnień związanych z problematyką ochrony i kształtowania środowiska przyrodniczego i kulturowego, ochroną zdrowia mieszkańców i zasobów naturalnych, kształtowaniem i ochroną walorów krajobrazowych.

W trakcie sporządzania prognozy przeanalizowano rozwiązania funkcjonalno-przestrzenne i pozostałe ustalenia projektu planu pod kątem ich zgodności z uwarunkowaniami określonymi w opracowaniu ekofizjograficznym oraz pod kątem ochrony walorów środowiska kulturowego. Analizie poddano również ustalenia projektu planu dotyczące warunków zagospodarowania teren. Podjęto również próbę oceny stanu i funkcjonowania środowiska, jego walorów i zasobów, określonych w opracowaniu ekofizjograficznym.

Oddziaływanie na środowisko przyrodnicze i zabytki zainwestowania przewidzianego projektem planu miejscowego oceniano, posługując się następującymi kryteriami:

- ⇒ charakterem zmian (bardzo korzystne, korzystne, niekorzystne, niepożądane, bez znaczenia),
- ⇒ intensywności przekształceń (nieistotne, nieznaczne, zauważalne, duże, zupełne),
- ⇒ bezpośredniości oddziaływania (bezpośrednie, pośrednie, wtórne, skumulowane),
- ⇒ okresu trwania oddziaływania (długoterminowe, średnioterminowe, krótkoterminowe),
- ⇒ częstotliwości oddziaływanie (stałe, okresowe, epizodyczne),
- ⇒ zasięgu oddziaływania (miejscowe, lokalne, ponadlokalne, regionalne, ponadregionalne),
- ⇒ trwałości przekształceń (nieodwracalne, częściowo odwracalne, odwracalne, możliwe do rewaloryzacji).

Załącznikiem do tekstu Prognozy jest mapa w skali planu (1:1000).

Zgodnie z procedurą zawartą w *ustawie z dnia 3 października 2008 r. o udostępnianiu informacji o środowisku i jego ochronie, udziale społeczeństwa w ochronie środowiska oraz o ocenach oddziaływania na środowisko*, na mocy art. 53, dział IV, rozdz. 2, otrzymano uzgodnienie zakresu i stopnia szczegółowości przygotowywanej prognozy oddziaływania na środowisko z właściwym Regionalnym Dyrektorem Ochrony Środowiska oraz Państwowym Powiatowym Inspektorem Sanitarnym.

III. OCENA STANU I FUNKCJONOWANIA ŚRODOWISKA

1. Charakterystyka środowiska przyrodniczego

Położenie geograficzne i administracyjne

Obszar planu zlokalizowany jest w północno – wschodniej części miasta Dobiegniew i znajduje się na południowych brzegach Jeziora Wielgie (Dobiegniewskie). Obejmuje obszar położony pomiędzy linią brzegową jeziora od północy, drogą krajową nr 22 od południa, Mierzęcką Strugą od zachodu i drogą gruntową od wschodu.

Według regionalizacji fizyczno - geograficznej Kondrackiego (1998) obszar opracowania położony jest w obrębie mezoregionu Pojezierze Dobiegniewskie, należącego do makroregionu Pojezierze Południowopomorskie. Pojezierze Dobiegniewskie (314.62) to mezoregion geograficzny w północno-zachodniej Polsce. Pojezierze Dobiegniewskie położone jest pomiędzy Kotliną Gorzowską (na południu), Pojezierzem Choszczeńskim (na północy), Równiną Gorzowską (na zachodzie) oraz Równiną Drawską (na wschodzie). Obejmuje tereny polodowcowe z licznymi jeziorami i wzgórzami. Wały wzgórz morenowych dochodzą do 120 m n.p.m.

Obszar opracowania to w większości tereny niezabudowane, użytkowane jako tereny leśne lub zadrzewione, głównie o charakterze lasu iglastego z dominacją sosny ale także lasu liściastego. Poza tym występują na tym obszarze tereny upraw rolnych, w tym sady oraz tereny trwałych użytków zielonych. Wzdłuż drogi krajowej zlokalizowane są nieliczne zabudowania jednorodzinne, a w północno – wschodniej części także obiekty lotniskowe. Brzegi jeziora są w dużej części zadrzewione, a w strefie przybrzeżnej występuje roślinność litoralna, w tym szuwarowa.

Rzeźba terenu, budowa geologiczna i uwarunkowania geotechniczne

Gmina Dobiegniew leży w strefie przylegającej od południa do głównego pasma moren pomorskich i jest strefą kontrastów krajobrazowych. W rzeźbie terenu występują częste przejścia pomiędzy płaskimi, monotonnymi równinami sandrowymi do form bardziej urozmaiconych o większych wysokościach względnych. Obszar planu to tereny o niezbyt urozmaiconej rzeźbie terenu. Obszar położony jest na wysokości około 65-66 m n.p.m. i opada konsekwentnie w kierunku brzegów jeziora do wysokości około 50 m n.p.m.

Pod względem geologicznym obszar opracowania leży na pograniczu niecki szczecińskiej i antyklinorium kujawsko-pomorskiego. Obszar opracowania pokryty jest przez osady kredowe reprezentowane przez margle i wapienie margliste kampanu (górną kreda) pochodzące z najmłodszych dwóch pięter kredy: kampanu i mastrychtu. Powierzchnia czwartorzędowa jest wynikiem procesów egzaracji (mechanicznego niszczenia podłoża) lodowcowej i tektonicznej a także erozji i denudacji. Pokrywa czwartorzędowa składa się głównie z piasków, żwirów, glin zwałowych i ilów. Miąższość tych osadów na terenie opracowania przekracza 150 m. W profilu osadów czwartorzędowych wydzielić można osady 5 zlodowaceń: gliny zwałowe zlodowaceń południowopolskich (Nidy i Sanu), gliny zwałowe z przewarstwieniami osadów wodno-lodowcowych – piasków i żwirów – zlodowaceń środkowopolskich (Odry i Warty), silnie piaszczyste gliny zwałowe przewarstwione żwirowo-piaszczystymi osadami wodnolodowcowymi zlodowacenia Wisły. W dnach dolin rzecznych, rynien jeziornych i w obniżeniach bezodpływowych zalegają piaski i żwiry, namuły, osady organiczne i torfy. W okolicy miasta Dobiegniew występują gliny zwałowe, piaski oraz ily.

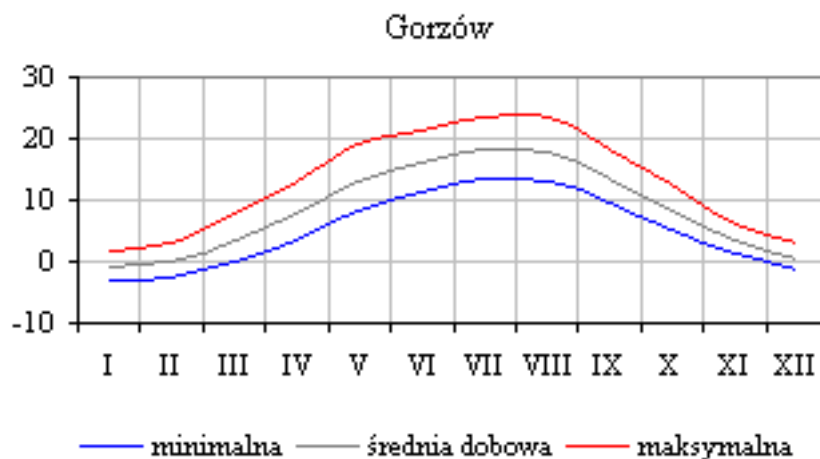
Uwarunkowania geotechniczne

Z punktu widzenia właściwości geotechnicznych gruntów na obszarze opracowania występują korzystne warunki do posadowienia zabudowy. Należy jednak stwierdzić, że w utworach gliniastych mogą występować wody zawieszane obniżające ich wytrzymałość. Ponadto ograniczenia w zagospodarowaniu pod zabudowę mogą wynikać z położenia w obrębie brzegów jeziora na krawędzi którego dynamika rzeźby wzrasta.

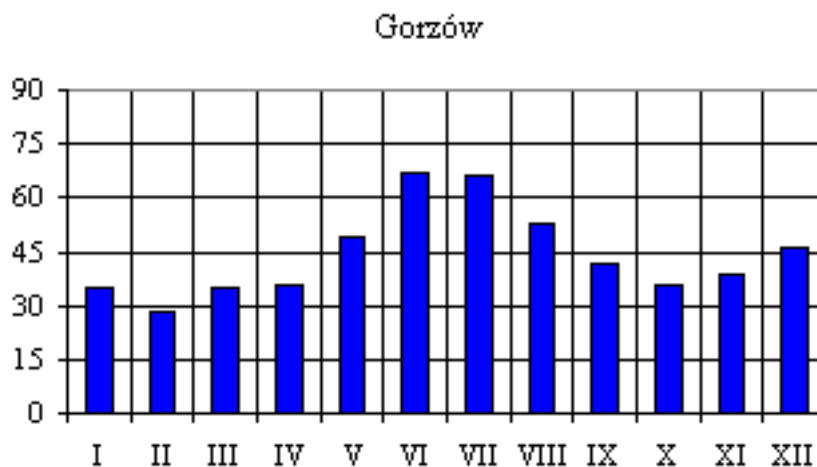
Topoklimat

Warunki klimatyczne gminy Dobiegniew determinowane są głównie przez dwa czynniki: geograficzny wynikający z lokalizacji obszaru opracowania w środkowej Europie i położenia w obrębie Pojezierza Dobiegniewskiego i Równiny Drawskiej, oraz czynnik cyrkulacyjny związany z ruchami morskich, arktycznych i kontynentalnych mas powietrza. Teren ten charakteryzuje się stosunkowo korzystnymi warunkami klimatycznymi. Amplitudy temperatury są mniejsze niż przeciętne w Polsce, wiosny i lata są wczesne i ciepłe, zimy łagodne z nietrwałą pokrywą śnieżną, zalegającą około 50 dni. Okres wegetacyjny trwa średnio około 215 dni. Przeważające kierunki wiatru na terenie opracowania pochodzą z sektora zachodniego oraz północno-zachodniego. Największe prędkości wiatrów notowane są zimą i wiosną, a najmniejsze latem; średnie roczne prędkości wiatrów zawierają się w granicach od 3,4 m/s do 3,6 m/s. Wraz ze wzrostem prędkości wiatrów nasila się wiele procesów atmosferycznych, które wpływają na warunki bioklimatyczne, czyli między innymi procesy wentylacyjne, zwiększenie ochłodzenia, usuwanie zanieczyszczeń atmosferycznych oraz pary wodnej. Na obszarze gminy Dobiegniew najcieplejszym miesiącem jest lipiec 17,7°C a najchłodniejszym styczeń -2,2° C, średnia roczna temperatura sięga 7,7°C. Roczna suma opadów wynosi 560 mm.

Ryc. 1. Przebieg roczny temperatury powietrza [0C] (źródło: IMGW Oddział w Poznaniu)



Ryc. 2. Przebieg średnich miesięcznych sum opadów atmosferycznych [mm] (źródło: IMGW Oddział w Poznaniu)



Obszar planu położony jest w pobliżu rynny jeziornej a teren opada w kierunku północnym dlatego znajduje się on pod wpływem mas powietrza zalegających i tworzących się nad otwartym akwenem wodnym. Teren położony bezpośrednio nad jeziorem charakteryzuje się zwiększoną wilgotnością powietrza i możliwością występowania lokalnych mgieł radiacyjnych. Skutki zwiększonej obecności wilgoci w powietrzu są łagodzone przez tereny leśne. Z kolei obszar położony najdalej od jeziora to tereny równinne z dobrym przewietrzaniem i większymi kontrastami temperaturowymi i mniejszą obecnością wilgoci w powietrzu. Na obszarze planu panują korzystne warunki bioklimatyczne ze względu na obecność kompleksów leśnych.

Wody powierzchniowe, zagrożenie powodziowe i wody podziemne

Na obszarze gminy sieć hydrograficzna jest bardzo bogata. Największą rzeką przepływająca przez teren gminy jest Drawa, zlokalizowana w jej północno-wschodniej części. Druga pod względem wielkości jest Mierzęcka Struga. Ponadto na terenie gminy występują gęsta sieć innych mniejszych cieków oraz rowów melioracyjnych. Ponadto na terenie gminy zlokalizowanych jest wiele jezior polodowcowych. Obszar opracowania obejmuje rzekę Mierzęcka Struga oraz częściowo wody Jeziora Wielgie. Mierzęcka Struga jest prawym dopływem Drawy. Jej długość wynosi 55 km, a powierzchnia zlewni obejmuje przeszło 500 km². Swoją drogę rozpoczyna wypływając z Jeziora Osiek. Na obszarze planu wpływa do Jeziora Wielgie. Zgodnie z podziałem na jednolite części wód powierzchniowych jest to odcinek Mierzęckiej Strugi od Jeziora Wielgie do ujścia do Drawy o długości około 21 km. Z kolei wody Jeziora Wielgie zostały zaklasyfikowane jako jcwp jeziorna – Wielgie – o powierzchni 1,28 km².

Na terenie gminy Dobiegniew wody podziemne występują na znacznych głębokościach. Warunki hydrogeologiczne są ściśle związane z budową geologiczną oraz morfologią terenu. Na terenie występują dwa piętra wodonośne czwartorzędowe w utworach morenowych oraz trzeciorzędowe. Największymi zasobami charakteryzuje się czwartorzędowy poziom wodonośny. Ma on także największe znaczenie użytkowe. Wody czwartorzędowe stanowią główne źródło wody pitno-gospodarczej dla ujęć komunalnych, wodociągów ogólnowiejskich i zakładowych. Czwartorzędowy poziom wodonośny występuje najczęściej na głębokości od kilku do ponad 50 m poniżej powierzchni terenu. Średnia wydajność eksploatacyjna z pojedynczych otworów studziennych, ujmujących wody tego poziomu osiąga wartość od kilkunastu do kilkudziesięciu m³/h. Wody gruntowe na obszarze planu występują na zmiennej

głębokości uzależnionej od odległości od jeziora. Blżej jego brzegów jest to około 1 m ppt, a w kierunku południowym, w pobliżu drogi, 2 m ppt i więcej.

Obszar opracowania znajduje się w granicach dwóch głównych zbiorników wód podziemnych: GZWP nr 136 „Zbiornik międzymorenowy Dobiegniew” oraz GZWP nr 127 „Subzbiornik Złotów-Piła-Strzelce Krajeńskie”.

- GZWP nr 136 Dobiegniew – zbiornik o powierzchni 180 km³, o zasobach dyspozycyjnych 51 840 m³/d ($M=3,33$ l/s/km²). Zbiornik ma status obszaru wymagającego wysokiej ochrony (OWO). Wody podziemne tego zbiornika charakteryzują się klasą jakości Ic, czyli nieznacznie zanieczyszczonych i łatwych do uzdatniania.
- GZWP nr 127 Subzbiornik Złotów-Piła-Strzelce Krajeńskie – zbiornik o powierzchni 3876 km² w utworach piętra trzeciorzędowego, nie wyznaczono w nim obszarów OWO i ONO. Wielkość zasobów dyspozycyjnych określono na 186000 m³/d ($M=0,56$ l/s/km²). Na terenie gminy słabo rozpoznany (mała ilość otworów).

Miasto i gmina Dobiegniew ma stosunkowo dobrze rozwinięta sieć wodociągową. Miasto Dobiegniew oraz miejscowości Rolewice i Urszulanka są zaopatrywane w wodę ze stacji uzdatniania wody w Dobiegniewie. Pozostały teren zaopatrywany jest w wodę z hydroforni Radęcin, Słown, Głusko, Chomętowo, Ługi, Słonów, Mierzęcín, Wołogoszcz, Osiek, Podlesiec. Stacja uzdatniania wody zlokalizowana jest w zachodniej części Dobiegniewa pomiędzy ulicami: Leśna a Gorzowska. W skład ujęcia wchodzi trzy studnie wiercone. Jedna ze studni zlokalizowana jest na wygradzonej działce przy ulicy Leśnej. Działka ta uzbrojona jest w kanalizację sanitarną, która odprowadzane są ścieki socjalne od obsługi ujęcia i ścieki z płukania filtrów na stacji uzdatniania wody. Dwie pozostałe studnie zlokalizowane są na terenie leśnym należącym do Nadleśnictwa Głusko. Studnie eksploatowane są na przemian co około 100 godzin pracy. Obserwowany, maksymalny godzinowy pobór wody dochodzi do 75,5 m³/d i jest on mniejszy od zatwierdzonych zasobów eksploatacyjnych dla pojedynczych studni. Stacja uzdatniania wody bazuje na czwartorzędowym poziomie wodonośnym, stanowiącym część rozległego zbiornika wodonośnego wydzielonego jako Główny Zbiornik Wód Podziemnych. Wody podziemne eksploatowane przez stacje uzdatniania wody cechują się dość dobrą jakością. Są to wody nieznacznie zanieczyszczone – II klasa według klasyfikacji zwykłych wód podziemnych, wymagające prostego uzdatniania w zakresie mętności oraz zawartości żelaza i manganu.

Gleby

Na obszarze gminy, w tym na obszarze planu, dominują gleby bielcowe, płowe oraz brunatne właściwe wytworzone na z glin lekkich i średnich, z glin spiaszczonych i piasków naglinowych. Gmina Dobiegniew leży w obrębie Dobiegniewskiego Regionu glebowo – rolniczego. Region Dobiegniewski obejmujący wysoczyznę morenową falistą porożcinaną różnokierunkowo rynnami jeziornymi. Wśród gruntów ornych przeważają gleby kompleksu 2 (pszenny dobry) z dużym udziałem 4 (żytni bardzo dobry) i mniejszym 5 (żytni dobry), 6 (żytni słaby), 7 (żytni bardzo słaby).

Szata roślinna i świat zwierzęcy

Szata roślinna

Według podziału geobotanicznego Polski Matuszkiewicza (2008) gmina Dobiegniew położona jest w Państwie Holarktyka, obszarze Euro-Syberyjskim, prowincji Niżowo-wyżynnej (Środkowoeuropejskiej), dziele Bałtyckim (A), krainie Sandrowych Przedpoli

Pojezierzy Środkowopolskich (A₅), w podkrainie Gorzowskiej (A_{5a}) okręgu Gorzowskim(A_{5a1}), podokręgu Dobiegniewskim (A_{5a1k}).

W roku 2005 dla terenu gminy Dobiegniew wykonano *Inwentaryzację przyrodniczą gminy Dobiegniew*. Autorzy opracowania wskazują, że na terenie gminy Dobiegniew zlokalizowano ponad 2268 stanowisk roślin reprezentujących łącznie prawie 200 gatunków, które uznano za rzadkie oraz specjalnie chronione prawem krajowym (przede wszystkim gatunki o statusie 1 i 2, wymagające prowadzenia specjalnych zabiegów ochronnych oraz takie których ochrona powinna być zadaniem priorytetem przed realizacją zadań gospodarczych) oraz unijnym. Znaczna część tych stanowisk zlokalizowana jest na terenie Drawieńskiego Parku Narodowego, jednak na pozostałym obszarze gminy ich koncentracja jest znaczna i zdecydowanie przekracza średnią dla innych obszarów.

Zgodnie z *Inwentaryzacją...* specjalną uwagę należy zwrócić na stanowiska roślin wymagających ochrony aktywnej: *Botrychium lunaria* (podejrzon księżycowy), *Dactylorhiza fuchsii* (kukułka Fuschy), *Dactylorhiza incarnata* (kukułka krwista), *Dactylorhiza maculata* (kukułka plamista), *Dactylorhiza majalis* (kukułka szerokolistna), *Ophioglossum vulgare* (nasięszkał pospolity), *Pulsatilla pratensis* (sasanka łąkowa), *Viola stagnina* (fiolka mokradłowa). Większość ich stanowisk zlokalizowana jest na terenie Drawieńskiego Parku Narodowego, jednak część leży poza Parkiem. Gatunkiem specjalnej troski jest *Liparis loeseli* (lipiennik Loesela), gatunek zagrożony w skali Europy. Ponadto na obszarze gminy stwierdzono także 65 stanowisk objętych ochroną gatunków mszaków, głównie torfowców oraz 14 stanowisk ramienic. Na obszarze gminy Dobiegniew zinwentaryzowano 14 typów siedlisk chronionych. Większość ze wskazanych gatunków roślin i typów siedlisk nie występuje jednak na obszarze opracowania.

Tab. 1. Wykaz siedlisk chronionych zlokalizowanych na terenie gminy Dobiegniew (źródło: Inwentaryzacja Przyrodnicza Gminy Dobiegniew, 2005).

Typ siedliska	Kod siedliska
Twardowodne oligo- i mezotroficzne zbiorniki z podwodnymi łąkami	3140
Jeziora eutroficzne	3150-1
Nizinne i podgórskie rzeki ze zbiorowiskami włosieniczników	3260
Niżowe torfowiska wysokie	7110-1
Sosnowy bór bagienny	91D0-2
Torfowiska przejściowe i trzęsawiska na niżu	7140-1
Torfowiska nakredowe	7210-1
Buczyny	9110-1/9130-1
Brzezina bagienna	91D0-1
Sosnowy bór bagienny	91D0-2
Niżowy łąg jesionowo-olszowy Fraxino-Alnetum	91E0-3
Grądy	9160-1/9170-1
Brzezina bagienna	91D0-1
Źródłiskowe lasy olszowe na niżu	91E0-4

Według regionalizacji zoogeograficznej obszar opracowania położony jest w państwie Holarktyka, krainie Eurosyberyjskiej, prowincji Nemoralnej, obszarze Europejskim, regionie Środkowoeuropejskim, okręgu Centralnym.

Inwentaryzacja przyrodnicza gminy Dobiegniew (2005) wykazała szereg stanowisk siedlisk zwierząt. Wśród zwierząt bezkręgowych zanotowano 9 stanowisk pijawek, 7 mięczaków, 8 jętek, 78 ważek, 16 chrzączek, 18 prostoskrzydłych, 42 motyli, 1 błonkówek oraz 26 stanowisk chrząszczy. Na specjalną uwagę zasługują gatunki wymagające ochrony aktywnej oraz gatunki specjalnej troski, dla których ochrony należy podporządkować działalność gospodarczą. Do pierwszej grupy należą: pijawka lekarska, skójką gruboskorupowa, motyl strzępotek tulia, oraz chrząszcze – ciótek matowy, kozioróg dębosz i jelonek rogacz. Drugą grupę reprezentuje pachnica dębowa. Kilkanaście gatunków owadów i skójką gruboskorupowa to gatunki objęte ochroną w oparciu o Dyrektywę Siedliskową Unii Europejskiej. Spośród kręgowców najliczniej reprezentowane są ptaki. Rzadkie i zagrożone gatunki stwierdzono na 319 stanowiskach. Sześć gatunków – puchacz, bielik, bocian czarny, kania czarna, kania ruda i błotniak stawowy to gatunki specjalnej troski, czternaście innych – zimorodek, gągoł, bocian biały, rybołów, nurogęś, samotnik, dzięcioł czarny, dzięcioł średni, kobuz, pustułka, kszyc, derkacz, żuraw i czajka wymaga ochrony aktywnej. Na uwagę zasługują również dwa gatunki ssaków związanych z wodą: wydra i bóbr. W okolicach cieków wodnych obfitujących w ryby wydry znalazły bardzo dobre warunki bytowania. Bóbr, zagrożony wyginięciem, jest na tyle skutecznie chroniony, że stał się pospolitym zwierzęciem Puszczy Drawskiej. Wśród pozostałych najliczniejsze są stanowiska zagrożonych gatunków ryb i minogów – 51, płazów – 28, ssaków – 18 i gadów – 7. Spośród nich gatunkiem specjalnej troski jest żółw błotny, natomiast ochrony aktywnej wymagają wszystkie zagrożone płazy – kumak nizinny, grzebiuszka ziemna, rzekotka drzewna, traszka zwyczajna i grzebieniasta. Obszar opracowania położony jest jednak poza obszarami o największej różnorodności świata zwierzęcego w pobliżu terenów zurbanizowanych.

Chronione elementy środowiska

Obszar opracowania znajdują się w granicach obszaru Natura 2000 „Lasy Puszczy nad Drawą” (podobnie jak cała gmina Dobiegniew) oraz graniczy poprze drogę nr 22 z Obszar Chronionego Krajobrazu „Puszcza Drawska”. Obszar Chronionego Krajobrazu „Puszcza Drawska” utworzony został na mocy Rozporządzenia Wojewody Lubuskiego z dnia 17 lutego 2005 roku w sprawie obszarów chronionego krajobrazu. Powierzchni obszaru wynosi 42157,80 ha. Natomiast obszar Natura 2000 „Lasy Puszczy nad Drawą” utworzony został na podstawie Dyrektywy Ptasiej. Obejmuje większą część dużego kompleksu leśnego na równinie sandrowej, położonej w środkowym i dolnym biegu rzeki Drawy. W lasach dominują bory sosnowe z domieszką brzozy, dębu i topoli. Zostały one znacznie przekształcone w wyniku prowadzenia gospodarki leśnej na tym terenie przez kilkaset lat. Jednakże pewne fragmenty lasów np. *Melico-Fagetum*, *Luzulo pilosae* – *Fagetum* zachowały swój naturalny charakter. W miejscach, gdzie teren jest pofalowany, wzgórza osiągają wysokość do 220 m. Najcenniejszym przyrodniczo obszarem jest centralna część ostoi, położona w widłach rzek: Drawy i Płocicznej. Znajdują się tu liczne jeziora, w rzeźbie terenu odznaczają się meandry obu rzek, obramowane wysokimi skarpami. Charakterystyczną cechą tych rzek jest bystry prąd wywołany silnym spadkiem terenu. Ich koryta i doliny zachowały charakter zbliżony do naturalnego. Jeziora są zróżnicowane pod względem trofizmu wód, od dystroficznych przez mezotroficzne do eutroficznych. Występuje tu co najmniej 38 gatunków ptaków z Załącznika I Dyrektywy Ptasiej, 14 gatunków z Polskiej Czerwonej Księgi (PCK). Jest to jedna z najważniejszych ostoi puchacza oraz kilku gatunków ptaków drapieżnych

w Polsce. Ważne zimowisko łabędzia krzykliwego (do 150 ptaków) oraz jedno z najważniejszych w Polsce lęgowisku żurawia. W okresie lęgowym obszar zasiedla powyżej 2% populacji krajowej (C6) bielika (PCK) i puchacza (PCK), co najmniej 1% populacji krajowej (C3 i C6) następujących gatunków ptaków: błotniak stawowy, bocian czarny, kania czarna (PCK), kania ruda (PCK), orlik krzykliwy (PCK), lelek, muchołówka mała, rybitwa czarna, rybołów (PCK), trzmielojad i gałgól; w stosunkowo wysokich zagęszczeniach (C7) występują: bąk (PCK), dzięcioł czarny, lerka, zimorodek i żuraw. Jesienią liczebność wędrujących żurawi przekracza 1% populacji szlaku wędrówkowego (C2), w wysokim zagęszczeniu zimą (C2) występuje łabędź krzykliwy (do 150 osobników).

Tab. 2. Gatunki ptaków wymienione w Załączniku I Dyrektywy Rady 79/409/EWG występujące w obrębie obszaru Natura 2000 „Lasy Puszczy nad Drawą” (źródło: Standardowy formularz danych dla obszaru Natura 2000 „Lasy Puszczy nad Drawą”, Warszawa, 2002 – 2012).

Nazwa polska	Nazwa łacińska	Nazwa polska	Nazwa łacińska
Bąk zwyczajny	<i>Botaurus stellaris</i>	Kropiatka	<i>Porzana porzana</i>
Bączek zwyczajny	<i>Ixobrychus minutus</i>	Zielonka	<i>Porzana parva</i>
Bocian czarny	<i>Ciconia nigra</i>	Derkacz	<i>Crex crex</i>
Bocian Biały	<i>Ciconia ciconia</i>	Żuraw	<i>Grus grus</i>
Łabędź czarnodzioby	<i>Cygnus bewickii</i>	Siewka złota	<i>Pluvialis apricaria</i>
Łabędź krzykliwy	<i>Cygnus cygnus</i>	Rybitwa czarna	<i>Chlidonias niger</i>
Tracz bielaczek	<i>Mergus albellus</i>	Puchacz zwyczajny	<i>Bubo bubo</i>
Trzmielojad zwyczajny	<i>Pernis apivorus</i>	Włochatka zwyczajna	<i>Aegolius funereus</i>
Kania czarna	<i>Milvus migrans</i>	Lelek zwyczajny	<i>Caprimulgus europaeus</i>
Kania ruda	<i>Milvus milvus</i>	Zimorodek zwyczajny	<i>Alcedo atthis</i>
Bielik zwyczajny	<i>Haliaeetus albicilla</i>	Dzięcioł czarny	<i>Dryocopus martius</i>
Błotniak stawowy	<i>Circus aeruginosus</i>	Dzięcioł średni	<i>Dendrocopos medius</i>
Błotniak zbożowy	<i>Circus cyaneus</i>	Lerka	<i>Lullula arborea</i>
Błotniak łąkowy	<i>Circus pygargus</i>	Świergotek polny	<i>Anthus campestris</i>
Orlik krzykliwy	<i>Aquila pomarina</i>	Podróżniczek	<i>Luscinia svecica</i>
Rybołów zwyczajny	<i>Pandion haliaetus</i>	Jarzębatka	<i>Sylvia nisoria</i>
Drzemlik	<i>Falco columbarius</i>	Muchołówka mała	<i>Ficedula parva</i>
Sokół wędrowny	<i>Falco peregrinus</i>	Gąsiorek	<i>Lanius collurio</i>
Jarząbek	<i>Bonasa bonasia</i>	Ortolan	<i>Emberiza hortulana</i>

2. Stan środowiska

Powietrze atmosferyczne

Dopuszczalne wartości stężeń substancji zanieczyszczających w powietrzu, określone w rozporządzeniu Ministra Środowiska z dnia 24 sierpnia 2012 r. (Dz. U. poz. 1031) przedstawiono w tabeli poniżej (tab. 3).

Tab. 3. Wartości dopuszczalnych stężeń substancji zanieczyszczających w powietrzu, określone ze względu na ochronę zdrowia ludzi i roślin.

Nazwa substancji	Okres uśredniania wyników pomiarów	Poziom dopuszczalny substancji w powietrzu [$\mu\text{g}/\text{m}^3$]	Margines tolerancji [%]				
			----- [$\mu\text{g}/\text{m}^3$]				
			2010	2011	2012	2013	2014
Benzen	rok kalendarzowy	5 ^{c)}	-	-	-	-	-
Dwutlenek azotu	jedna godzina	200 ^{c)}	-	-	-	-	-
	rok kalendarzowy	40 ^{c)}	-	-	-	-	-
Tlenki azotu ^{d)}	rok kalendarzowy	30 ^{e)}	-	-	-	-	-
Dwutlenek siarki	jedna godzina	350 ^{c)}	-	-	-	-	-
	24 godziny	125 ^{c)}	-	-	-	-	-
	rok kalendarzowy i pora zimowa (okres od 01 X do 31 III)	20 ^{e)}	-	-	-	-	-
Ołów ^{f)}	rok kalendarzowy	0,5 ^{c)}	-	-	-	-	-
Pył zawieszony PM 2,5 ^{g)}	rok kalendarzowy	25 ^{c), j)}	4	3	2	1	1
		20 ^{c), k)}	-	-	-	-	-
Pył zawieszony PM 10 ^{h)}	24 godziny	50 ^{c)}	-	-	-	-	-
	rok kalendarzowy	40 ^{c)}	-	-	-	-	-
Tlenek węgla	osiem godzin ⁱ⁾	10.000 ^{c), i)}	-	-	-	-	-

c) Poziom dopuszczalny ze względu na ochronę zdrowia ludzi; d) Suma dwutlenku azotu i tlenku azotu w przeliczeniu na dwutlenek azotu; e) Poziom dopuszczalny ze względu na ochronę roślin; f) Suma metalu i jego związków w pyłe zawieszonym PM10; g) Stężenie pyłu o średnicy aerodynamicznej ziaren do 2,5 μm (PM2,5) mierzone metodą wagową z separacją frakcji lub metodami uznanymi za równorzędne; h) Stężenie pyłu o średnicy aerodynamicznej ziaren do 10 μm (PM10) mierzone metodą wagową z separacją frakcji lub metodami uznanymi za równorzędne; i) Maksymalna średnia ośmiogodzinna, spośród średnich kroczących, obliczanych co godzinę z ośmiu średnich jednogodzinnych w ciągu doby. Każdą tak obliczoną średnią ośmiogodzinną przypisuje się dobie, w której się ona kończy; pierwszym okresem obliczeniowym dla każdej doby jest okres od godziny 1700 dnia poprzedniego do godziny 100 danego dnia; ostatnim okresem obliczeniowym dla każdej doby jest okres od godziny 1600 do 2400 tego dnia czasu środkowoeuropejskiego CET; j) Poziom dopuszczalny dla pyłu zawieszzonego PM2,5 do osiągnięcia do dnia 1 stycznia 2015 r. (faza I); k) Poziom dopuszczalny dla pyłu zawieszzonego PM2,5 do osiągnięcia do dnia 1 stycznia 2020 r. (faza II).

Na terenie gminy Dobiegiew nie ma większych emitorów zanieczyszczeń atmosfery. Czynnikiem o bardziej lokalnym znaczeniu jest niska emisja (głównie SO₂ i pył). Dlatego też bardzo duże znaczenie ma podejmowanie działań mających na celu jej ograniczanie. Jest to możliwe dzięki przechodzeniu coraz większej liczby właścicieli domów prywatnych na ogrzewanie gazowe i olejowe w miejsce poprzednio stosowanego węglowego. Jednocześnie zwrócić uwagę należy na ograniczenie opalania domów wszelkimi odpadkami, wydzielającymi w procesie spalania znaczną ilość substancji toksycznych. Na obszarze opracowania znajduje się zaledwie kilka obiektów budowlanych, których zaopatrzenie w ciepło nie powoduje przekroczenia zanieczyszczeń powietrza. Ponadto na południe od obszaru planu znajduje się obszar aktywności przemysłowej (m. in. tartak). Nie jest on źródłem znaczących emisji do atmosfery.

Nie bez znaczenia też pozostaje - emisja komunikacyjna - wzrastająca systematycznie ilość pojazdów samochodowych nabywanych zarówno przez podmioty gospodarcze jak i osoby fizyczne pociąga za sobą wzrost emisji przede wszystkim dwutlenku azotu. Transport samochodowy jest również źródłem zanieczyszczeń powietrza atmosferycznego tlenkami węgla, węglowodorami i związkami ołowiu. Niekorzystne zmiany na terenie opracowania mogą być związane ruchem kołowym pojazdów na drodze krajowej nr 22 i drodze wojewódzkiej nr 161. Pojazdy samochodowe w ruchu emitują gazy spalinowe, wytwarzają pyły powstające na skutek ścierania okładzin hamulców oraz opon na nawierzchni drogowej. W wyniku spalania paliwa dostają się do atmosfery zanieczyszczenia gazowe, głównie: dwutlenek węgla, tlenek węgla, tlenki azotu, węglowodory, aldehydy, tlenki siarki. Powstające pyły zawierają związki ołowiu, kadmu, niklu, miedzi, a także wyższe węglowodory aromatyczne. Ilość emitowanych zanieczyszczeń zależy od wielu czynników, między innymi od natężenia i płynności ruchu, konstrukcji silnika i jego stanu technicznego, zastosowania dopalaczy i filtrów, rodzaju paliwa, parametrów technicznych i stanu drogi. Mogą być one źródłem skażenia wód powierzchniowych, gleb, roślinności, jak również człowieka.

Utrzymanie dobrej jakości powietrza a nawet poprawę jego jakości można uzyskać przez ograniczenie szkodliwych dla środowiska technologii, zmniejszenie oddziaływania obszarów niskiej emisji na środowisko naturalne, stworzenie warunków rozwoju dla gazyfikacji gminy (budowy sieci gazowej wysokiego ciśnienia i stacji redukcyjnych, doprowadzenie sieci do miejscowości o zwartej zabudowie), likwidację lub modernizację kotłowni tradycyjnych (zmiana nośnika energii z węgla np. na gaz), poprawę nawierzchni dróg, budowę obwodnic, a przede wszystkim poprzez zwiększenie wykorzystania energii ze źródeł odnawialnych (energię wiatru, promieniowania słonecznego, energia geotermalna, biogaz).

W 2013 roku Wojewódzki Inspektorat Ochrony Środowiska w Zielonej Górze przeprowadził badania stanu zanieczyszczeń powietrza w województwie lubuskim. Najbliższe stanowisko pomiarowe znajdowało się w miejscowości Gorzów Wielkopolski, na którym badano stężenie dwutlenku siarki, ozonu, pyłu zawieszonego (PM₁₀ i PM_{2,5}) oraz bezno(a)pirenu, kadmu, niklu, arsenu i ołowiu w pyłe zawieszonym PM₁₀. W podziale województwa, teren gminy Dobiegniew znalazł się w strefie lubuskiej. Badania emisji zanieczyszczeń powietrza pod kątem ochrony zdrowia wykazały, iż stężenia dwutlenku siarki nie przekraczają obowiązujących stężeń dopuszczalnych. Na tej podstawie wszystkie strefy województwa lubuskiego zaliczono do klasy A. Badania dwutlenku azotu wykazały, że stężenia tego zanieczyszczenia występowały poniżej obowiązujących poziomów stężeń dopuszczalnych. Z tego względu wszystkie lubuskie strefy zaliczone zostały do klasy A. Badania pyłu zawieszonego PM₁₀ wykazały, że warunki dopuszczalnych stężeń nie zostały zachowane na obszarze dwóch stref – miasta Gorzów Wlkp. (na prawach powiatu grodzkiego) oraz w strefie lubuskiej. W obu strefach stwierdzono ponadnormatywną liczbę przekroczeń dopuszczalnego 24-godzinnego poziomu stężenia pyłu drobnocząsteczkowego PM₁₀ w powietrzu (wynoszącej 35 dni w roku). Na tej podstawie ww. strefy zaliczone zostały do klasy C. Stężenia ołowiu zawartego w pyłe zawieszonym PM₁₀ wskazują, że zanieczyszczenie to występuje na poziomie niższym od dopuszczalnego. Wszystkie strefy województwa lubuskiego pod względem zawartości ołowiu w pyłe zawieszonym PM₁₀ w powietrzu znalazły się w klasie A. Przeprowadzone badania stężenia tlenku węgla wykazały na obszarze województwa były znacznie niższe od poziomu dopuszczalnego. W związku z powyższym wszystkie strefy zaliczono do klasy A. Stężenie ozonu, zmierzone przez stacje zlokalizowane na terenach zurbanizowanych, nie przekroczyło poziomu stężenia docelowego. Na tej podstawie wszystkie strefy ze względu na stężenie ozonu w powietrzu

zaliczono do klasy A. Wyniki badań stężenia arsenu w pyłe zawieszonym PM10 wykazują, że na terenie strefy lubuskiej w miejscowości Wschowa został przekroczony poziom docelowy określony dla arsenu ze względu na ochronę zdrowia ludzi. Na tej podstawie całą strefę lubuską zaliczono do klasy C. Wyniki badań stężenia kadmu w pyłe zawieszonym PM10 wskazują, że stężenie docelowe określone dla kadmu ze względu na ochronę zdrowia ludzi nie zostało przekroczone w żadnej ze stref województwa. Na tej podstawie wszystkie strefy zaliczono do klasy A. Wyniki badań stężenia niklu w pyłe zawieszonym PM10 wskazują, że na terenie żadnej ze stref w województwie lubuskim nie zostało przekroczone stężenie docelowe określone dla niklu ze względu na ochronę zdrowia ludzi. Na tej podstawie wszystkie strefy zaliczono do klasy A. Wyniki badań stężenia benzo(a)pirenu w pyłe zawieszonym PM10, wskazują na przekroczenie poziomu docelowego określonego dla benzo(a)pirenu, w strefach w których prowadzono pomiary tj. w strefie m. Gorzów Wlkp., m. Zielona Góra i w strefie lubuskiej. Wszystkie strefy zaliczono do klasy C – wymagającej opracowania programów ochrony powietrza. Badania pyłu zawieszonego PM2,5 wykazały, że wartości dopuszczalne stężeń zostały zachowane na obszarze wszystkich stref i na tej podstawie strefy zaliczono do klasy A.

Klimat akustyczny

Wskaźniki dotyczące dopuszczalnych poziomów hałasu w środowisku znajdują się w *Rozporządzeniu Ministra Środowiska w sprawie dopuszczalnych poziomów hałasu w środowisku* (Dz. U. z 2014, poz. 112). W przypadku planowania przestrzennego, które jest działaniem długookresowym zasadnym jest wykorzystywanie wskaźników długookresowych L_{DWN} i L_N , które odnoszą się do wszystkich dób w ciągu roku. Z kolei wskaźniki dobowe L_{AeqD} i L_{AeqN} wskazują hałas „chwilowy” odnotowany w danym miejscu w obrębie jednej konkretnej doby i są skutecznie stosowane w celach kontrolnych.

Tab. 4. Dopuszczalne poziomy hałasu w środowisku wyrażone wskaźnikami L_{DWN} i L_N , które to wskaźniki mają zastosowanie do prowadzenia długookresowej polityki w zakresie ochrony przed hałasem.

Rodzaj terenu	Dopuszczalny długookresowy średni poziom dźwięku A w dB			
	Drogi lub linie kolejowe		Pozostałe obiekty i działalność będąca źródłem hałasu	
	L_{DWN}	L_N	L_{DWN}	L_N
	przedział czasu odniesienia równy wszystkim			
	dobom w roku	porom nocy	dobom w roku	porom nocy
Strefa ochronna „A” uzdrowiska Tereny szpitali poza miastem	50	45	45	40
Tereny zabudowy mieszkaniowej jednorodzinnej Tereny zabudowy związanej ze stałym lub czasowym pobytem dzieci i młodzieży Tereny domów opieki społecznej Tereny szpitali w miastach	64	59	50	40
Tereny zabudowy mieszkaniowej wielorodzinnej i zamieszkania zbiorowego Tereny zabudowy zagrodowej	68	59	55	45

Tereny mieszkaniowo – usługowe Tereny rekreacyjno - wypoczynkowe				
Tereny w strefie śródmiejskiej miast powyżej 100 tys mieszkańców	70	65	55	45

Tab. 5. Dopuszczalne poziomy hałasu w środowisku wyrażone wskaźnikami L_{AeqD} i L_{AeqN} , które to wskaźniki mają zastosowanie do prowadzenia pomiarów kontrolnych w odniesieniu do jednej doby.

Rodzaj terenu	Dopuszczalny długookresowy średni poziom dźwięku A w dB			
	Drogi lub linie kolejowe		Pozostałe obiekty i działalność będąca źródłem hałasu	
	L_{AeqD} przedział czasu odniesienia równy 16 godzinom	L_{AeqN} przedział czasu odniesienia równy 8 godzinom	L_{AeqD} przedział czasu odniesienia równy 8 najmniej korzystnym godzinom dnia kolejno po sobie następujących	L_{AeqN} przedział czasu odniesienia równy 1 najmniej korzystnej godzinie nocy
Strefa ochronna „A” uzdrowiska Tereny szpitali poza miastem	50	45	45	40
Tereny zabudowy mieszkaniowej jednorodzinnej Tereny zabudowy związanej ze stałym lub czasowym pobytem dzieci i młodzieży	61	56	50	40
Tereny zabudowy mieszkaniowej wielorodzinnej i zamieszkania zbiorowego Tereny zabudowy zagrodowej Tereny mieszkaniowo – usługowe Tereny rekreacyjno - wypoczynkowe	65	56	55	45
Tereny w strefie śródmiejskiej miast powyżej 100 tys mieszkańców	68	60	55	45

Na klimat akustyczny wpływ ma głównie hałas komunikacyjny (drogowy, kolejowy). Hałas komunikacyjny można oceniać wg subiektywnej skali uciążliwości (opracowanej przez PZH). Dla niektórych terenów poziom dopuszczalny należy do kategorii o średniej, a nawet dużej uciążliwości.

Tab. 6. Skala subiektywnej uciążliwości hałasu komunikacyjnego

Uciążliwość	L_{Aeq} [dB]
mała	< 52
średnia	52...62
duża	63.....70

bardzo duża	> 70
-------------	------

Na obszarze opracowania źródłami hałasu „zorganizowanego” są głównie środki transportu i komunikacji drogowej, poruszające się po drodze krajowej nr 22 i drodze wojewódzkiej nr 161 oraz nieliczne zakłady produkcyjne (poza granicami planu). W 2010 r. GDDKiA i ZDW dokonały Generalnego Pomiaru Ruchu na drogach krajowych i wojewódzkich. Na drodze nr 22 przebiegającej przez teren gminy wyznaczono dwa odcinki pomiarowe, natomiast na drogach wojewódzkich 160 i 161, cztery odcinki. W poniższej tabeli przedstawiono wyniki z pomiarów.

Tab. 7. Wyniki średniodobowego pomiaru ruchu na drogach krajowych i wojewódzkich przebiegających przez teren gminy Dobiegniew (2010 r.)

Nr drogi			Droga krajowa		Drogi wojewódzkie			
			22	22	160	160	161	161
Opis odcinka	Pikietaż	Pocz.	85,9	104,8	51	53,7	0	9,4
		Końc.	104,8	119,6	53,7	67,2	9,4	17,7
	Długość (km)		18,8	14,9	2,7	13,5	9,4	8,3
	Nazwa odcinka		Strzelce Kraj. – Dobiegniew	Dobiegniew – Stare Osieczno	Gr. Woj. (Starczewo) – DK 22 (Dobiegniew)	DK 22 (Dobiegniew) – DW 156 (Klesno)	DK 22 (Dobiegniew) – DW 164 (Podlesiec)	DW 164 (Podlesiec) – DW 170 (Przeborowo)
Pojazdy silnikowe ogółem			3974	2802	2692	3808	517	183
Rodzajowa struktura ruchu pojazdów silnikowych	Motocykle		24	10	46	30	6	4
	Sam. osob. mikrobusy		2933	1838	2151	2376	451	160
	Lekkie sam. Ciężarowe (dostawcze)		457	375	269	484	34	7
	Sam. ciężarowe	bez przycz.	101	90	89	347	7	4
		z przycz.	420	461	113	476	6	0
	Autobusy		32	23	8	57	6	1
	Ciągniki rolnicze		7	5	16	38	7	7

Źródło: GDDKiA w Zielonej Górze i Zarząd Dróg Wojewódzkich w Zielonej Górze

Na obszarze opracowania nie wykonywano szczegółowych pomiarów hałasu. Ze względu na położenie stosunkowo niską gęstość zaludnienia oraz zagospodarowanie terenów wzdłuż drogi należy przyjąć, iż na obszarze przekroczenia dopuszczalnych norm hałasu mogą występować jedynie wzdłuż drogi krajowej. Lokalnie w odległości kilkudziesięciu metrów od ważniejszych dróg można spodziewać się wzmożonego hałasu, ale w odniesieniu do wskaźników całodobowych i tak powinny one pozostawać w ramach dopuszczalnych norm. Ze względu na brak punktów pomiarowo – kontrolnych monitorujących klimat akustyczny omawianego terenu, trudne jest określenie faktycznego poziomu hałasu.

GDDKiA w Zielonej Górze dokonała pomiarów hałasu na drodze krajowej nr 22 na ul. Gorzowskiej w Strzelcach Krajeńskich w roku 2010 r. Teren na którym wykonywano pomiary zabudowany jest budynkami mieszkalnymi jednorodzinnymi. Ze względu na przebiegającą drogę krajową nr 22 zarówno przez Strzelce Krajeńskie, jak i Dobiegniew, można przyjąć, że różnice w wynikach będą minimalne.

Tab. 8. Wyniki pomiarów i obliczeń – dane akustyczne

<i>Pora doby</i>	<i>Poziom dopuszczalny [dB]</i>	<i>Wartości równoważnego poziomu dźwięku [dB] (zmierzone)</i>	<i>Wartości równoważnego poziomu dźwięku [dB] (obliczone)</i>	<i>Odległość punktu pomiarowego od krawędzi jezdnia [m]</i>
Dnia (6.00-22.00)	55	64,6	64,5	10
		60,8	61,8	20
Nocy (22.00-6.00)	50	60,0	59,1	10
		56,0	56,6	20

Źródło: GDDKiA w Zielonej Górze

Na podstawie powyższych danych można zauważyć, że zarówno w porze dnia i nocy nie następowały przekroczenia dopuszczalnych wartości hałasu.

Jakość wód powierzchniowych

Na stan czystości wód powierzchniowych główny wpływ mają zanieczyszczenia pochodzące z terenów uprawnych (wmywanie i splukiwanie nawozów i środków ochrony roślin, nieprawidłowo stosowana utylizacja gnojowicy i wylewane nielegalnie ścieki bytowe z gospodarstw rolnych), a także z istniejącej zabudowy zagrodowej (tj. z nieszczelnych zbiorników na nieczystości płynne, a także z powodu ich braku). Na terenie opracowania nie wykonywano badań czystości wód płynących. Wojewódzki Inspektorat Ochrony Środowiska w Zielonej Górze w 2013 r. prowadził monitoring wód powierzchniowych zgodnie z zapisami Ramowej Dyrektywy Wodnej 2000/60/WE (RDW) i rozporządzenia Ministra Środowiska z 15 listopada 2011 r. w sprawie form i sposobu prowadzenia monitoringu jednolitych części wód powierzchniowych i podziemnych (Dz. U. 2011 nr 258 poz. 1550) oraz zgodnie z wytycznymi GIOŚ. Na podstawie tych dokumentów został opracowany Wojewódzki Program Monitoringu Środowiska (WPMS). Badania prowadzono w ramach monitoringu diagnostycznego, operacyjnego, badawczego oraz monitoringu obszarów chronionych, a uzyskane wyniki wykorzystano do opracowania oceny stanu wód powierzchniowych.

Tab. 9. Ocena stanu jednolitych części wód powierzchniowych rzecznych badanych w 2013 r. na obszarze woj. Lubuskiego (*Ocena stanu jednolitych części wód powierzchniowych rzecznych na obszarze województwa lubuskiego badanych w 2013 r. z uwzględnieniem dziedziczenia ocen z lat 2010–2012, WIOŚ, Zielona Góra, 2014*).

<i>Nazwa i kod ocenianej jcw</i>	<i>Rzeka</i>	<i>Nazwa punktu pomiarowo - kontrolnego</i>	<i>Silnie zmieniona lub sztuczna jcw (TAK/NIE)</i>	<i>Klasa elementów biologicznych</i>	<i>Klasa elementów hydromorfologicznych</i>	<i>Klasa elementów fizykochemicznych (grupa 3,1-3,5)</i>	<i>Klasa elementów fizykochemicznych (grupa 3,6)</i>	<i>Stan potencjał ekologiczny</i>	<i>Stan chemiczny</i>	<i>Stan JCWP</i>
Mierzęcka Struga od jez. Wielgie do ujścia	Mierzęcka Struga	Mierzęcka Struga - m. Łęczyn	N	II	II	PSD	II	UMIARKOWANY	PSD_sr	ZŁY

W 2011 Wojewódzki Inspektorat Ochrony Środowiska w Zielonej Górze przeprowadził badania jakości wód jezior. Na terenie gminy Dobiegniew nie przeprowadzono badań.

Najbliżej terenów gminy badaniami objęte były jeziora Słowa (Strzelce Krajeńskie) i Lubiewo (Drezdenko). Z badań tych wynika, że wody jezior Słowa i Lubiewo posiadają umiarkowany stan ekologiczny, a ich ocenę ogólna określa się jako złą (tab. 9).

Tab. 10. Stan jakości wód jeziornych w najbliższej okolicy gminy Dobiegniew w 2010 roku (źródło: *Ocena jakości wód powierzchniowych jeziornych województwa lubuskiego w 2010 roku, WIOŚ Zielona Góra, 2011*).

Nazwa jeziora	Elementy fizykochemiczne					Elementy biologiczne		Ocena stanu ekologicznego	Ocena ogólna
	Przewodność [μS/m]	Nasylenie hypolimnionu tlenu [%]	Widzialność [m]	Azot całkowity [mg/l]	Fosfor całkowity [mm/l]	Chlorofil „a” [μg/l]	Makrofity (ESMI)		
Słowa	314	5,6	4,1	0,52	0,060	10,4	0,707	umiarkowany	zły
Lubiewo	287	1,2	2,9	0,59	0,040	2,5	0,664	umiarkowany	zły

Wojewódzki Inspektorat Ochrony Środowiska z Zielonej Góry prowadził monitoring wód Jeziora Wielgie w latach 1996-2005. Jezioro Wielgie należy do zespołu dużych jezior leżących w centrum Pojezierza Dobiegniewskiego. Tereny wokół akwenu są w przewadze uprawiane rolniczo. Południowozachodnia część jeziora przylega do zabudowań miasta Dobiegniewa. Przez jezioro przepływa rzeka Mierzęcka Struga. Zabudowa rekreacyjna jest nieliczna, tworzy je kilkanaście domków wypoczynkowych, które powstały na bazie funkcjonującego w przeszłości ośrodka wypoczynkowego. W przeszłości jezioro przez wiele lat było odbiornikiem ścieków komunalnych z Dobiegniewa. Po wybudowaniu i późniejszej modernizacji, mechaniczno-biologicznej oczyszczalni dla miasta, ścieki odprowadzane są poza zlewnię jeziora. Badania stanu czystości wód jeziora Wielgie przeprowadziła Delegatura WIOŚ w Gorzowie Wlkp. wiosną i latem 2005 r. Jezioro było bardzo zasobne w substancje organiczne i sole mineralne. Wartości ChZT, BZT5 oraz przewodności elektrolitycznej nie odpowiadały normom. Również oba wskaźniki produkcji biologicznej i przezroczystości przekraczały normatywy dla klasy III. Niska zawartość fosforanów wiosną w warstwach powierzchniowych (I klasa) spowodowana była najprawdopodobniej intensywną asymilacją fosforu w okresie wegetacyjnym. Nad dnem koncentracje fosforu całkowitego odpowiadały III klasie. Zgodnie z Systemem Oceny Jakości Jezior wody jeziora Wielgie uznano za odpowiadające III klasie czystości. Wartość miana coli typu kałowego odpowiadała II klasie i nie miała wpływu na końcową klasyfikację. O znacznej eutrofizacji jeziora może świadczyć wysoka liczebność fitoplanktonu i jego zróżnicowanie jakościowe. Wiosną obserwowano masowy rozwój okrzemek, wśród których najliczniejsze były *Melosira granulata* v. *granulata* i *Syndera acus* v. *angustissima*. Zooplankton wiosenny najliczniej reprezentowały wrotki. Latem masowy rozwój sinic spowodował zakwit jeziora. Dominantem okazały się *Oscillatoria agardhii* i *Oscillatoria redekei* stanowiące blisko 89 % wszystkich oznaczonych sinic. Wśród planktonu zwierzęcego najwięcej gatunków oznaczono wśród wrotków. Jezioro Wielgie charakteryzuje zespół bardzo niekorzystnych cech naturalnych, co decyduje o jego bardzo dużej podatności na degradację (zbiornik poza kategorią). Rzeka Mierzęcka Struga przy wpływie do jeziora klasyfikowana była w IV klasie czystości; zarówno wiosną jak i latem z powodu wysokiego ChZT. Ponadto podwyższone do III klasy były wartości utlenialności (wiosną i latem) i BZT5 wiosną. Odpływ (rzeka Mierzęcka Struga) odpowiadał IV klasie wiosną i V latem ze względu na ChZT. Ponadto podwyższone do III klasy były wartości utlenialności (wiosną i latem) i BZT5 wiosną. Klasyfikację czystości dopływów przeprowadzono w oparciu o wytyczne z Załącznika do Rozporządzenia Ministra Środowiska z dnia 11 lutego 2004 r. (straciło ważność z końcem 2004r.). W przeprowadzonych w 1996

roku badaniach kompleksowych jezioro Wielgie klasyfikowało się w III klasie czystości. Na przestrzeni kolejnych trzech lat jakość wód pogorszyła się z III klasy do wód pozaklasowych (badania z roku 1999); wzrosła zawartość materii organicznej, biogenów, a także wartość wskaźników określających trofię jeziora. Natomiast aktualne badania wykazały spadek stężeń związków azotowych oraz lepsze natlenienie warstwy naddennej, co w efekcie przyniosło poprawę ogólnej klasy czystości. Złe warunki naturalne jeziora oraz fakt, że przez wiele lat stanowiło ono odbiornik ścieków, stały się przyczyną dużego i trwałego obciążenia wewnętrznego jeziora. Zanieczyszczenia zgromadzone w osadach dennych mogą utrzymywać nadmierną trofię jeziora. (*Komunikat o jakości wód jeziora Wielgie w roku 2005, Delegatura WIOŚ, Gorzów Wielkopolski*). Zgodnie z oceną dla jednolitych części wód Jezioro Wielgie posiada złą ocenę stanu ekologicznego i wskazuje się na zagrożenie dla osiągnięcia celu ekologicznego dla tego jcwp. Spowodowane jest to tym, że wyznaczony okres 6 lat do osiągnięcia celu ekologicznego jest okresem zbyt krótkim dla wód jeziornych aby mogła nastąpić poprawa jakości wód, nawet przy założeniu całkowitej eliminacji presji. W jeziorach zanieczyszczenia akumulują się głównie w osadach dennych, które w jeziorach eutroficznych są źródłem związków biogennych oddawanych do jeziora jeszcze przez wiele lat po zaprzestaniu dopływu zanieczyszczeń.

W roku 2011 również przeprowadzono badania jakości wód Jeziora Wielgie. Stan ekologiczny określono wtedy, jako słaby a stan jednolitej części wód obejmującej jezioro – jako zły (*Ocena stanu jednolitych części wód jeziornych na obszarze województwa lubuskiego w latach 2010-2012, WIOŚ, Zielona Góra*).

Jakość wód podziemnych

Stan czystości wód podziemnych na terenie opracowania ani w pobliżu nie był badany. Stałe pomiary zanieczyszczeń prowadzone są jedynie w komunalnych ujęciach wód podziemnych. Na podstawie bezpośrednich obserwacji można przyjąć, że wysokie zanieczyszczenia wód czwartorzędowych występują w poziomach wodonośnych zlokalizowanych na terenach zabudowanych zwłaszcza tam gdzie brakuje kanalizacji sanitarnej. Wzrost liczby budynków wzdłuż sieci wodociągowej, bez kanalizacji i systemów oczyszczania ścieków oraz nielegalne wysypiska i nieszczelność zbiorników gromadzących odpady, prowadzą do pogarszania się jakości wód podziemnych. Przypowierzchniowy poziom wód podskórnych jest najbardziej narażony na przenikanie szkodliwych substancji. Zanieczyszczenie ma wpływ na gorszą jakość wody, która czerpana jest ze studni kopanych. W pomiarach w ujęciach wody nie wykazano poważniejszych zanieczyszczeń.

Stan jakości środowiska glebowego

Na terenie gminy Dobiegniew badania gleb wykonuje Okręgowa Stacja Chemiczno – Rolnicza z Gorzowa Wielkopolskiego dla potrzeb doradztwa nawozowego w zakresie zakwaszenia (odczyn pH) i zawartości makroelementów (tj. fosforu, potasu, magnezu). W latach 2007 – 2011 na terenie Gminy Dobiegniew zostało przebadanych łącznie 2292,91 ha użytków rolnych, na które składały się grunty orne, oraz użytki zielone. Na podstawie tych badań można stwierdzić, że gleby Gminy Dobiegniew są glebami kwaśnymi (prawie 35%) i lekko kwaśnymi (30%), których pH wynosi kolejno 4,6 – 5,5 oraz 5,6 - 6,5. Według badań, aż dla 1/3 przebadanych gleb nie potrzebuje wapnowania. 40% gleb posiada średnią zawartość fosforu i magnezu, oraz bardzo wysoką zawartość potasu.

Promieniowanie jonizujące i elektromagnetyczne

Dopuszczalne poziomy elektromagnetycznego promieniowania niejonizującego, dla pól stałych oraz zmiennych o częstotliwości 50 Hz i o częstotliwości od 0,001 do 300 000 MHz zostały określone w rozporządzeniu Ministra Środowiska z dnia 30 października 2003 r.

w sprawie dopuszczalnych poziomów pól elektromagnetycznych w środowisku oraz sposobów sprawdzania dotrzymania tych poziomów (Dz. U. 2003, nr 192, poz. 1883 z dnia 14 listopada 2003 r.).

Linie wysokiego napięcia powyżej 110 kV są źródłami pola elektromagnetycznego mogącego powodować przekroczenie wartości dopuszczalnych na terenach zamieszkałych. Największa wartość natężenia pola elektrycznego, jaka może wystąpić pod linią lub w jej pobliżu, zgodnie z przepisami, nie powinna przekraczać składowej elektrycznej 1 kV/m i składowej magnetycznej 60A/m. Szacuje się na podstawie badań pomiarowych, że granica strefy, w obrębie, której nie dopuszcza się do lokalizowania budynków przeznaczonych na stały pobyt ludzie wynosi, co najmniej 14 m od osi linii (mierząc na poziomie 2 m npt. lub 1,6 m od krawędzi balkonu, tarasu, dachu albo ściany budynku mieszkalnego). Ostatecznie o zachowaniu norm rozstrzygać powinny stosowne pomiary.

Ustawa *Prawo ochrony środowiska* w art.121 określa zasady ochrony środowiska przed oddziaływaniem pól elektromagnetycznych. Ochrona ta polega na zapewnieniu jak najlepszego stanu środowiska poprzez utrzymanie poziomów pól elektromagnetycznych poniżej dopuszczalnych lub co najmniej na tych poziomach oraz zmniejszenie poziomów pól elektromagnetycznych co najmniej do dopuszczalnych, gdy poziomy te nie są dotrzymane. Zgodnie z art. 123 ustawy Poś oceny poziomów pól elektromagnetycznych w środowisku i obserwacji zmian dokonuje się w ramach państwowego monitoringu środowiska. Monitoring środowiska obejmuje uzyskiwane na podstawie badań monitoringowych informacje w zakresie i poziomie pól elektromagnetycznych.

Potencjalnym źródłem emisji promieniowania elektromagnetycznego mogą być stacje bazowe telefonii komórkowej. Promieniowanie emitowane przez anteny fal elektromagnetycznych jest stosunkowo niewielkie i poddawane jest szczegółowym analizom na etapie projektowania inwestycji oraz po jej wykonaniu. Rozkład pola w terenie wokół stacji bazowych był przedmiotem pomiarów wykonywanych w wielu krajach i w różnych warunkach. Wyniki tych badań wskazują, że intensywność promieniowania MF wokół stacji bazowych jest bardzo niewielka i wynosi zwykle poniżej 1 mW/m². W ocenie specjalistów, stacje bazowe telefonii komórkowej nie przedstawiają problemu z punktu widzenia oddziaływania na stan zdrowia ludności i na środowisko. Również w Polsce wykonano wiele pomiarów natężenia pól MF w otoczeniu stacji bazowych, zarówno zlokalizowanych na dachach budynków, jak i na specjalnych wieżach. Zmierzone wartości na zewnątrz budynków i w mieszkaniach wahały się w granicach 0,1 – 0,5 mW/m² (0.0001 – 0.0005 W/m²), a więc 200 – 1000 razy mniej niż dopuszczalna w Polsce norma. Nawet na balkonach w budynkach zlokalizowanych naprzeciw stacji bazowych na dachu sąsiedniego budynku natężenie pola nie przekraczało 1 mW/m² (0.001 W/m²).

Tab. 11. Natężenia pól mikrofalowych 900 MHz i 1800 MHz w okolicy anten stacji bazowych telefonii komórkowej (na podstawie 10 protokołów pomiarowych wykonanych w Polsce).

Lokalizacja punktu pomiarowego	Pole elektryczne (V/m)		Gęstość strumienia energii (W/m ²)	
	Srednia wartość zmierzona	Maksymalna wartość zmierzona	Srednia wartość zmierzona	Maksymalna wartość zmierzona
Na dachu, 5 m. od anten	0.60	1.0	0.0005	0.001
Na dachu, 10 m. od anten	0.30	0.80	0.0002	0.0006
Mieszkanie pod masztem antenowym	0.09	0.25	0.0001	0.0002
Mieszkanie w bloku naprzeciwko stacji bazowej	0.02	0.33	<0.0001	0.0003
Balkon mieszkania w bloku naprzeciwko stacji bazowej	0.30	0.60	0.0002	0.0005
Teren otwarty, 50 m. od anten stacji bazowej	0.03	0.30	0.0001	0.0002
Teren otwarty, 100 m. od anten stacji bazowej	0.01	0.12	< 0.0001	0.0001

Na obszarze opracowania sieć energetyczna oparta jest na liniach niskiego i średniego napięcia. W związku z potencjalnym oddziaływaniem pól elektromagnetycznych pochodzącym od linii elektroenergetycznych w planowaniu zabudowy zaleca się przestrzeganie przepisów odrębnych dotyczących lokalizowania linii energetycznych oraz dopuszczalnych poziomów pól elektromagnetycznych w środowisku.

3. Uwarunkowania ekofizjograficzne

W celu ograniczenia uciążliwości dla środowiska zagospodarowania oraz ograniczenia lub eliminacji niekorzystnych dla środowiska działań zaleca się uwzględnienie następujących ograniczeń i uwarunkowań wynikających z walorów przyrodniczych i krajobrazowych oraz obowiązujących przepisów odrębnych i szczegółowych.

Ochrona klimatu akustycznego

- w zakresie ochrony przed hałasem zaleca się stosowanie pasów zieleni izolacyjnej oraz ekranów akustycznych (tylko w uzasadnionych przypadkach) wzdłuż drogi krajowej nr 22, sąsiadującej z terenami zabudowy mieszkaniowej, dla których stwierdzone zostanie przekroczenie dopuszczalnych poziomów hałasu, zaleca się także działania planistyczne polegające na odsunięciu linii zabudowy od dróg krajowych i wojewódzkich;
- zaleca się wskazanie w miejscowych planach zagospodarowania przestrzennego terenów mieszkaniowych, usługowych i rekreacyjno – wypoczynkowych (edukacja, opieka społeczna, szpitale) objętych ochroną akustyczną, zgodnie z przepisami odrębnymi;
- zaleca się wzmocnienie zieleni przyulicznej z możliwością realizacji nasadzeń alejowych.

Ochrona środowiska gruntowo – wodnego

- w zakresie gospodarki ściekowej powinien obowiązywać zorganizowany sposób odprowadzania ścieków i pełnoprofilowe ich oczyszczanie z uwagi na wrażliwe cechy środowiska gruntowo - wodnego;
- wody opadowe z nawierzchni terenów komunikacyjnych i utwardzonych, zanieczyszczone substancjami ropopochodnymi lub zawiesinami, powinny być podczyszczone na terenie inwestora, przed odprowadzeniem ich do odbiornika;

- zaleca się retencjonowanie czystych wód opadowych na terenach mieszkaniowych i wykorzystywanie ich do nawodnień terenów zieleni, rozwiązane indywidualnie lub zespołowo w postaci odprowadzenia wody do stawów retencyjnych, które mogą być umiejscowione np.: w strefie obudowy biologicznej cieków lub na terenie działki budowlanej;
- w zakresie ochrony wód powierzchniowych i podziemnych zaleca się ochronę ujęć wodnych, wprowadzanie i pozostawienie zadrzewień i zakrzaczeń wzdłuż cieków wodnych oraz naturalnych i sztucznie wprowadzonych zbiorników wodnych.

Ochrona powietrza atmosferycznego

- wskazane jest wykorzystanie do ogrzewania budynków mieszkalnych kotłowni działających na proekologiczne paliwa (olej, gaz, biomasa) oraz zastosowanie urządzeń o wysokiej sprawności i niskiej emisyjności, zaleca się także wykorzystanie źródeł energii odnawialnej (energia słoneczna, geotermalna, wody, wiatru);
- zaleca się nielocalizowanie na terenie planu przedsięwzięć znacząco oddziaływujących na środowisko oraz mogących znacząco oddziaływać na środowisko, z wyjątkiem niezbędnych elementów infrastruktury technicznej i komunikacyjnej, w tym infrastruktury komunalnej, zgodnie z przepisami odrębnymi;
- zaleca się wykorzystanie zieleni wysokiej przyulicznej do częściowego pochłaniania zanieczyszczeń komunikacyjnych;
- zaleca się ograniczenie emisji dolnej poprzez stopniowe przechodzenie na stosowanie proekologicznych źródeł energii oraz energii ze źródeł odnawialnych.

Ochrona walorów krajobrazowych, przyrodniczych i architektonicznych

- dla terenów zabudowy powinno się określić minimalny udział powierzchni biologicznie czynnej;
- na terenach zurbanizowanych zaleca się tworzenie terenów zieleni publicznej z placami zabaw, małą architekturą i zielenią wysoką;
- kształtowanie układu funkcjonalno – przestrzennego gminy musi uwzględniać zachowanie lokalnego systemu powiązań przyrodniczych i jego zewnętrznych połączeń;
- w zakresie ochrony ekosystemów leśnych zaleca się zachowanie jak największej różnorodności ekosystemów leśnych, ograniczanie monokultur na rzecz prowadzenia gospodarki leśnej ukierunkowanej na budowę drzewostanów zgodną z potencjalną roślinnością naturalną;
- na obszarach objętych ochroną w ramach sieci Natura 2000 należy ograniczać uciążliwość prowadzonej gospodarki i polityki przestrzennej tak aby zachować siedliska chronionych gatunków roślin i zwierząt, zgodnie z przepisami odrębnymi;
- w celu zachowanie cennych walorów przyrodniczych i krajobrazowych zaleca się kształtowanie struktury mozaikowatej krajobrazu rolniczego oraz pasmowych zadrzewień i zakrzaczeń śródpolnych;
- rozwój zabudowy mieszkaniowej powinien być ograniczony do sąsiedztwa terenów już zainwestowanych jako uzupełnienie ich struktury przestrzennej i powinien być skorelowany z rozwojem infrastruktury technicznej, w tym głównie sieci kanalizacyjnej i wodociągowej, planowana zabudowa powinna być dostosowana do charakterystyki architektonicznej istniejącej zabudowy w celu ochrony walorów krajobrazu kulturowego.

IV. ANALIZA USTALEŃ MIEJSCOWEGO PLANU

1. Ustalenia projektu miejscowego planu zagospodarowania przestrzennego

Ustalenia planu znajdują się w rozdziałach zawierających ustalenia wstępne, ustalenia ogólne, ustalenia szczegółowe oraz ustalenia przejściowe i końcowe. Plan obejmuje obszar w mieście Dobiegniew.

Na obszarach planu wyznacza się: tereny zabudowy mieszkaniowo-usługowej - MN/U, tereny zabudowy letniskowej - ML, teren usług turystyki - UT, tereny usług obsługi komunikacji - UKS, tereny usług sportu i rekreacji - US, teren zieleni urządzonej - ZP, tereny zieleni nieurządzonej - Z, tereny wód powierzchniowych - WS, teren rowu melioracyjnego - W, teren drogi publicznej klasy głównej ruchu przyspieszonego- KD-GP, teren drogi publicznej klasy lokalnej - KD-L, tereny dróg wewnętrznych - KDW, tereny ciągów pieszych - KDP, teren infrastruktury technicznej – elektroenergetyka - E, teren infrastruktury technicznej – kanalizacja - K.

W zakresie zasad ochrony środowiska, przyrody i krajobrazu kulturowego ustala się obowiązek stosowania rozwiązań mających na celu minimalizację uciążliwości spowodowanych prowadzeniem działalności gospodarczej w celu ochrony powietrza atmosferycznego, gleb, wód gruntowych oraz klimatu akustycznego. Ustala się obowiązek stosowania rozwiązań mających na celu minimalizację uciążliwości spowodowanych prowadzeniem działalności gospodarczej w celu ochrony powietrza atmosferycznego, gleb, wód gruntowych oraz klimatu akustycznego. W myśl przepisów o ochronie środowiska przed hałasem, dla terenów: 1MN/U – 7MN/U, ustala się standardy akustyczne jak dla terenów mieszkaniowo-usługowych, 1ML - 8ML, 1US – 4US oraz 1UT ustala się standardy akustyczne jak dla terenów rekreacyjno-wypoczynkowych. Ustala się zakaz lokalizacji przedsięwzięć mogących zawsze znacząco oddziaływać na środowisko, za wyjątkiem inwestycji celu publicznego z zakresu infrastruktury technicznej w tym dróg publicznych. Ponadto zakazuje się składowania odpadów w tym złomu, za wyjątkiem magazynowania tymczasowego, zgodnie z przepisami ustawy o odpadach z dnia 14 grudnia 2012 r. (Dz. U. z 2013 r., poz. 21 z późn. zm.) oraz gminnymi przepisami porządkowymi. Zakazuje się likwidowania i niszczenia zadrzewień przydrożnych i nadwodnych, za wyjątkiem działań wynikających z potrzeby ochrony przeciwpowodziowej i zapewnienia bezpieczeństwa ruchu drogowego lub budowy, odbudowy, utrzymania i remontów lub napraw urządzeń wodnych. Ustala się zakaz likwidowania i niszczenia zadrzewień przydrożnych i nadwodnych, za wyjątkiem działań wynikających z potrzeby ochrony przeciwpowodziowej i zapewnienia bezpieczeństwa ruchu drogowego lub budowy, odbudowy, utrzymania i remontów lub napraw urządzeń wodnych. Dla całego obszaru planu, położonego w zasięgu Głównych Zbiorników Wód Podziemnych („GWZP nr 127 Subzbiornik Złotów – Pila – Strzelce Krajeńskie” oraz „GWZP nr 136 Zbiornik międzymorenowy Dobiegniew,”) obowiązuje zakaz: wysypywania i wylewania nieczystości do wód i gruntu, lokalizacji inwestycji, które mogą zanieczyścić wody podziemne ze względu na wytwarzane ścieki, emitowane pyły i gazy oraz magazynowane odpady.

W zakresie zasad ochrony dziedzictwa kulturowego i zabytków ustala się w przypadku wystąpienia zabytków archeologicznych, rozpoczęcie ratowniczych badań wykopaliskowych i postępowania zgodnie z wymogami ustawy o ochronie zabytków i opiece nad zabytkami. W strefie archeologicznej cmentarza żydowskiego, ustala się obowiązek poprzedzenia ratowniczymi badaniami archeologicznymi wszelkich zamierzeń inwestycyjnych oraz postępowania zgodnie z ustawą o ochronie zabytków i opiece nad zabytkami.

W zakresie terenów lub obiektów podlegających ochronie, ustalonych na podstawie odrębnych przepisów, ustala się dla całego obszaru planu, położonego w Specjalnym Obszarze Ochrony - Natura 2000 - *PLB320016 - Lasy Puszczy nad Drawą*, nakaz postępowania zgodnie z przepisami odrębnymi, ze szczególnym uwzględnieniem przepisów z zakresu ochrony przyrody.

W zakresie szczegółowych zasad i warunków scalania i podziału nieruchomości ustala się powierzchnię nowo wydzielonych działek oraz ich szerokości frontu nie mniejszą niż: 700 m² dla terenów zabudowy letniskowej, 1000 m² dla terenów zabudowy mieszkaniowo-usługowej, 1500 m² dla terenu usług turystyki, 200 m² dla działek nie wymienionych powyżej.

W zakresie szczególnych warunków zagospodarowania terenów oraz ograniczenia w ich użytkowaniu, w tym zakaz zabudowy, ustala się zakaz zabudowy w odległości mniejszej niż 5 m od lustra wody, za wyjątkiem terenów na których zlokalizowane będą urządzenia i obiekty służące turystyce wodnej i sportom wodnym oraz zakaz grodzenia terenów zgodnie z ustawą z dnia 18 lipca 2001 r. *Prawo wodne*.

W zakresie zasad modernizacji, rozbudowy i budowy systemów komunikacji i infrastruktury technicznej ustala się: w zakresie zaopatrzenia w energię elektryczną: dopuszcza się budowę, przebudowę i rozbudowę sieci elektrycznych, dopuszcza się lokalizację stacji transformatorowych wbudowanych w budynki przeznaczone na inne funkcje oraz wolnostojących z zapewnionym dostępem do drogi publicznej. W zakresie usług telekomunikacyjnych ustala się następujące zasady zaopatrzenia w sieć teletechniczną: z istniejącej i projektowanych sieci telekomunikacyjnej, dopuszcza się przebudowę i rozbudowę istniejących linii napowietrznych oraz ich wymianę na sieć kablową, na terenie objętym granicami planu dopuszcza się lokalizację inwestycji celu publicznego z zakresu łączności publicznej w rozumieniu przepisów odrębnych. W zakresie zaopatrzenia w gaz dopuszcza się budowę, przebudowę i rozbudowę sieci gazowej. W zakresie zaopatrzenia w ciepło: dopuszcza się zaopatrzenie w ciepło z sieci ciepłej, dopuszcza się zaopatrzenie w ciepło z kolektorów słonecznych oraz innych alternatywnych źródeł ciepła lub indywidualnych kotłowni o sprawności energetycznej nie mniejszej niż 75%. W zakresie zaopatrzenia w wodę: dopuszcza się budowę, przebudowę i rozbudowę sieci wodociągowej, dopuszcza się korzystanie z indywidualnych ujęć wody wyłącznie do czasu rozbudowy gminnej sieci wodociągowej. W zakresie odprowadzania ścieków: dopuszcza się budowę, przebudowę i rozbudowę rozdzielczej sieci kanalizacji sanitarnej oraz ustala się obowiązek odprowadzania ścieków do oczyszczalni ścieków poprzez zbiorczą rozdzielczą sieć kanalizacji sanitarnej. W przypadku ścieków, które mogą wpływać negatywnie na stan sieci kanalizacyjnej należy je podczyścić przed odprowadzeniem do zbiorczej sieci kanalizacyjnej, z uwzględnieniem przepisów odrębnych. W zakresie odprowadzania wód opadowych i roztopowych: dopuszcza się budowę, przebudowę i rozbudowę sieci kanalizacji deszczowej, dopuszcza się odprowadzanie nie zanieczyszczonych wód opadowych i roztopowych do gruntu, zakaz odprowadzania wód opadowych i roztopowych do sieci kanalizacji sanitarnej. W zakresie gospodarowania odpadami ustala usuwanie ich zgodnie z zasadami przyjętymi na terenie gminy oraz przepisami odrębnymi. W zakresie systemu komunikacji ustala się: podstawowy układ drogowy stanowią drogi publiczne oznaczone symbolami: KD-GP, KD-L, powiązane z drogami wewnętrznymi oraz zlokalizowanymi poza granicami planu, obsługę komunikacyjną terenów objętych planem z przyległych dróg publicznych i dróg wewnętrznych, obowiązek zapewnienia miejsc postojowych dla samochodów.

Do czasu docelowego zagospodarowania terenów, na zasadach określonych w planie, dopuszcza się utrzymanie istniejącego zagospodarowania zrealizowanego w oparciu o wydane decyzje i pozwolenia.

Ustalenia planu dla **terenu zabudowy usług turystyki: 1UT** - podstawowe przeznaczenie terenu: usługi turystyki, zabudowa letniskowa oraz usługi sportu i rekreacji. Jako przeznaczenia uzupełniające dopuszcza się: garaże i zabudowę gospodarczą, dojazdy o szerokości minimalnej 5 m, miejsca postojowe, parkingi, place zabaw, zieleni urządzonej wraz z infrastrukturą rekreacyjną i małą architekturą, ciągi piesze, rowerowe i utwardzone place, boiska, urządzenia sportowe, kemping, obiekty do obsługi sportów wodnych oraz cieków i oczka wodne oraz urządzenia melioracji. Wysokość zabudowy – 3 kondygnacje, lecz nie więcej niż 12 m, maksymalny procent terenów zabudowanych – 40%, minimalny procent terenów biologicznie czynnych – 25%, maksymalny wskaźnik intensywności zabudowy – 1,2. Wielkość nowo wydzielonych działek budowlanych nie mniejsza niż 1200 m².

Ustalenia planu dla **terenów zabudowy mieszkaniowo-usługowej: 1MN/U – 7MN/U** - podstawowe przeznaczenie terenu: zabudowa mieszkaniowo-usługowa. W ramach przeznaczenia podstawowego dopuszcza się zabudowę mieszkaniową jednorodzinną wolnostojącą lub bliźniaczą oraz usługi nieuciążliwe. Jako przeznaczenia uzupełniające dopuszcza się: garaże i zabudowę gospodarczą, dojazdy o szerokości minimalnej 5 m, miejsca postojowe, parkingi, place zabaw, zieleni urządzonej wraz z infrastrukturą rekreacyjną i małą architekturą, ciągi piesze, rowerowe i utwardzone place oraz cieków i oczka wodne oraz urządzenia melioracji. Wysokość zabudowy – 2 kondygnacje plus poddasze użytkowe, lecz nie więcej niż 9 m, maksymalny procent terenów zabudowanych – 45%, minimalny procent terenów biologicznie czynnych – 40%, maksymalny wskaźnik intensywności zabudowy – 1,1. Wielkość nowo wydzielonych działek budowlanych nie mniejsza niż 800 m².

Ustalenia planu dla **terenów zabudowy letniskowej: 1ML – 8ML** - podstawowe przeznaczenie terenu: zabudowa letniskowa. Jako przeznaczenia uzupełniające dopuszcza się: garaże i zabudowę gospodarczą, dojazdy o szerokości minimalnej 5 m, miejsca postojowe, parkingi, place zabaw, zieleni urządzonej wraz z infrastrukturą rekreacyjną i małą architekturą, ciągi piesze, rowerowe i utwardzone place oraz cieków i oczka wodne oraz urządzenia melioracji. Wysokość zabudowy – 1 kondygnacja plus poddasze użytkowe, lecz nie więcej niż 7 m, maksymalny procent terenów zabudowanych – 20%, minimalny procent terenów biologicznie czynnych – 60%, maksymalny wskaźnik intensywności zabudowy – 0,4. Wielkość nowo wydzielonych działek budowlanych nie mniejsza niż 600 m².

Ustalenia planu dla **terenów usług obsługi komunikacji: 1UKS, 2UKS** - podstawowe przeznaczenie terenu: miejsca postojowe, parkingi, usługi nieuciążliwe. Jako przeznaczenia uzupełniające dopuszcza się: zieleni urządzonej wraz z infrastrukturą rekreacyjną i małą architekturą, zabudowę sanitarną i higieniczną, dojazdy i utwardzone place oraz ciągi piesze i rowerowe. Wysokość zabudowy – 1 kondygnacja plus poddasze, lecz nie więcej niż 6 m, maksymalny procent terenów zabudowanych – 25%, minimalny procent terenów biologicznie czynnych – 15%, maksymalny wskaźnik intensywności zabudowy – 0,5.

Ustalenia planu dla **terenów usług sportu i rekreacji 1US – 4US** - przeznaczenie terenu: usługi sportu i rekreacji. Jako przeznaczenie podstawowe dopuszcza się: usługi sportu i rekreacji, w tym: boiska, korty, urządzenia sportowe, mariny, przystanie i obiekty do obsługi sportów wodnych. Jako przeznaczenia uzupełniające dopuszcza się: usługi nieuciążliwe towarzyszące obiektom sportu i rekreacji, w tym obiekty tymczasowe z możliwością ich lokalizowania poza wyznaczonymi liniami zabudowy, place zabaw, zieleni urządzonej wraz z infrastrukturą rekreacyjną, małą architekturą, dojazdy, ciągi piesze i rowerowe, zabudowę sanitarną i higieniczną, parkingi i utwardzone place, stanowiska wędkarskie i pomosty, kempingi, plaże oraz cieków i oczka wodne oraz urządzenia melioracji. Wysokość zabudowy – 1 kondygnacja, lecz nie więcej niż 5 m, maksymalny procent terenów zabudowanych – 30%, minimalny procent terenów biologicznie czynnych – 50%, maksymalny wskaźnik intensywności zabudowy – 0,3.

Ustalenia planu dla **terenów zieleni urządzonej: 1ZP - 5ZP** - podstawowe przeznaczenie terenu: zieleń urządzona wraz z infrastrukturą rekreacyjną i małą architekturą. Jako przeznaczenia uzupełniające dopuszcza się: stanowiska wędkarskie i pomosty, plaże i obsługę sportów wodnych, ciągi piesze i rowerowe oraz zieleń nieurządzoną. Ustala się powierzchnię biologicznie czynną nie mniejszą niż 80% powierzchni działki budowlanej.

Ustalenia planu dla **terenów zieleni nieurządzonej: 1Z - 5Z** - podstawowe przeznaczenie terenu: zieleń nieurządzona. Jako przeznaczenia uzupełniające dopuszcza się: dojazdy, ciągi piesze i rowerowe. Ustala się powierzchnię biologicznie czynną nie mniejszą niż 95% powierzchni działki budowlanej.

Ustalenia planu dla **terenów wód powierzchniowych: 1WS – 5WS** - podstawowe przeznaczenie terenu: wody powierzchniowe. Jako przeznaczenia uzupełniające dopuszcza się: mosty, mola, pomosty, kładki, przystanie, kąpieliska. Ustala się obowiązek zachowania w całości jako biologicznie czynne, za wyjątkiem terenów przeznaczonych bezpośrednio pod lokalizację obiektów przeznaczenia uzupełniającego.

Ustalenia planu dla **terenu rowu melioracyjnego: 1W**. Ustala się nakaz utrzymania drożności przepływu wody. Na terenie dopuszcza się realizację mostów i przepraw.

Ustalenia planu dla **terenu drogi publicznej klasy głównej ruchu przyspieszonego: 1KD-GP**. Ustala się lokalizację drogi publicznej klasy głównej. W ramach linii rozgraniczających terenu, dopuszcza się lokalizację jezdni, chodników, ścieżki rowerowej, zieleni przyulicznej i oznakowań służących regulacji i zapewnieniu bezpieczeństwa ruchu drogowego. Na terenie dopuszcza się realizację infrastruktury technicznej, której lokalizacja nie wpłynie na ograniczenie widoczności i bezpieczeństwa na drodze.

Ustalenia planu dla **terenu drogi publicznej klasy lokalnej: 1KD-L**. Ustala się lokalizację drogi publicznej klasy lokalnej. W ramach linii rozgraniczających terenu, dopuszcza się lokalizację jezdni, chodników, ścieżki rowerowej, zieleni przyulicznej i oznakowań służących regulacji i zapewnieniu bezpieczeństwa ruchu drogowego. Na terenie dopuszcza się realizację infrastruktury technicznej, której lokalizacja nie wpłynie na ograniczenie widoczności i bezpieczeństwa na drodze.

Ustalenia planu dla **terenów dróg wewnętrznych: 1KDW – 12KDW**. Ustala się lokalizację dróg wewnętrznych. W ramach linii rozgraniczających terenu, dopuszcza się lokalizację jezdni, chodników, ścieżki rowerowej, zieleni przyulicznej i oznakowań służących regulacji i zapewnieniu bezpieczeństwa ruchu drogowego. Na terenie dopuszcza się realizację infrastruktury technicznej, której lokalizacja nie wpłynie na ograniczenie widoczności i bezpieczeństwa na drodze.

Ustalenia planu dla **terenów publicznych ciągów pieszych: 1KDP, 2KDP**. Ustala się lokalizację ciągów pieszych. Dopuszcza się przeznaczenia uzupełniające: zieleń urządzoną i obiekty małej architektury.

Ustalenia planu dla **terenu infrastruktury technicznej - elektroenergetycznej: 1E**. Dopuszcza się realizację zabudowy przeznaczonej pod urządzenia i budowlę infrastruktury technicznej – elektroenergetycznej. Ustala się powierzchnię biologicznie czynną nie mniejszą niż 10% działki budowlanej.

Ustalenia planu dla **terenu infrastruktury technicznej - kanalizacja: 1K**. Dopuszcza się realizację zabudowy przeznaczonej pod urządzenia i budowlę infrastruktury technicznej – kanalizacja. Ustala się powierzchnię biologicznie czynną nie mniejszą niż 10% działki budowlanej.

2. Analiza i ocena wpływu rozwiązań funkcjonalno-przestrzennych na środowisko

Obszar planu zlokalizowany jest w północno – wschodniej części miasta Dobiegniew i znajduje się na południowych brzegach Jeziora Wielgie (Dobiegniewskie). Obejmuje obszar położony pomiędzy linią brzegową jeziora od północy, drogą krajową nr 22 od południa, Mierzęcką Strugą od zachodu i drogą gruntową od wschodu. Pod względem ekofizjograficznym na obszarze planu panują korzystne warunki gruntowe, choć lokalnie mogą występować tereny o obniżonych warunkach geotechnicznych ze względu na występowanie utworów gliniastych, wodne i klimatyczne do rozwoju zabudowy. Ponadto ograniczenia w zagospodarowaniu pod zabudowę mogą wynikać z położenia w obrębie brzegów jeziora na krawędzi którego dynamika rzeźby wzrasta. Obszar planu wolny jest również od ponadnormatywnych zanieczyszczeń powietrza, wód gruntowych, powierzchniowych, gleb. Teren ten znajduje się w zasięgu hałasu pochodzącego z terenu drogi krajowej oraz wojewódzkiej. Lokalnie w odległości kilkudziesięciu metrów od ważniejszych dróg można spodziewać się wzmożonego hałasu, ale w odniesieniu do wskaźników całodobowych i tak powinny one pozostawać w ramach dopuszczalnych norm. Ze względu na brak punktów pomiarowo – kontrolnych monitorujących klimat akustyczny omawianego terenu, trudne jest określenie faktycznego poziomu hałasu. Obszar opracowania to w większości tereny niezabudowane, użytkowane jako tereny leśne lub zadrzewione, głównie o charakterze lasu iglastego z dominacją sosny ale także lasu liściastego. Poza tym występują na tym obszarze tereny upraw rolnych, w tym sady oraz tereny trwałych użytków zielonych. Wzdłuż drogi krajowej zlokalizowane są nieliczne zabudowania jednorodzinne, a w północno – wschodniej części także obiekty letniskowe. Brzegi jeziora są w dużej części zadrzewione, a w strefie przybrzeżnej występuje roślinność litoralna, w tym szuwarowa. Obszar opracowania znajdują się w granicach obszaru Natura 2000 „Lasy Puszczy nad Drawą” (podobnie jak cała gmina Dobiegniew) oraz graniczy poprzez drogę nr 22 z Obszarem Chronionego Krajobrazu „Puszcza Drawska”.

Zgodnie z ustaleniami planu obszar ten przeznacza się na lokalizację terenów zabudowy usług turystyki, mieszkaniowo-usługowej, letniskowej oraz sportu i rekreacji, tereny bezpośrednio przylegające do brzegów jeziora pozostaną w większości biologicznie czynne jako zieleń urządzone i nieurządzone oraz usługi sportu i rekreacji.

W celu ochrony jakości wód powierzchniowych i podziemnych w ekofizjografii zaleca się wprowadzenie zorganizowanego sposobu odprowadzania ścieków i wód opadowych oraz pełnoprofilowego ich oczyszczania. Zgodnie z przepisami odrębnymi nie powinno dopuszczać się do odprowadzania nieoczyszczonych ścieków do wód powierzchniowych, wód gruntowych i gruntu. Ustalenia planu wprowadzają nakaz odprowadzenia ścieków z obszaru objętego ustaleniami planu do sieci kanalizacyjnej. W przypadku wód opadowych i roztopowych nakazuje się ich odprowadzanie do sieci kanalizacji lub odprowadzanie nie zanieczyszczonych wód opadowych i roztopowych do gruntu oraz ich podczyszczanie przed odprowadzeniem do odbiornika. Zapisy te w sposób kompleksowy chronią jakość wód podziemnych i powierzchniowych na terenie planu i w jego pobliżu. Obszar planu jest wyposażony w sieć kanalizacyjną, co gwarantuje skuteczną ochronę wód gruntowych i wód jeziora przed zanieczyszczeniami dlatego planowane zagospodarowanie nie wpłynie na parametry wód gruntowych i jeziornych. Ustalenia planu nie dopuszczają gromadzenia ścieków w zbiornikach bezodpływowych oraz lokalizacji przydomowych oczyszczalni ścieków. Jest to rozwiązanie korzystne dla jakości wód podziemnych i powierzchniowych gdyż często zabudowa letniskowa nie jest wyposażona w kanalizację a ścieki przedostają się do wód i gruntu. W tym przypadku takie sytuacje zostaną wyeliminowane. W przypadku przydomowych oczyszczalni ścieków ich lokalizacja na obszarze planu byłaby utrudniona lub wręcz niemożliwa ze względu na płytkie zaleganie wód

gruntowych oraz nachylenie terenu w kierunku jeziora, co mogłoby powodować spływ niedostatecznie oczyszczonych ścieków do jego wód.

W ustaleniach planu obszary opracowania przeznaczone są pod rozwój zabudowy mieszkaniowo-usługowej. Postulaty ekofizjograficzne o dużym udziale zieleni zostały spełnione gdyż w zależności od przeznaczenia terenu nakazuje się utrzymanie od 15% do 60% powierzchni terenu biologicznie czynnej a działkach budowlanych, z czego wartości najniższe (15% oraz 25%) obejmują niewielkie powierzchnie położone w zachodniej części planu przeznaczone pod usługi obsługi komunikacji oraz usługi turystyki. Należy mieć nadzieję, że powierzchnia ta będzie wykorzystana do nasadzeń zieleni wysokiej i zimozielonej. Zagwarantowanie zgodnie z przepisami odrębnymi powierzchni terenu biologicznie czynnej pozwoli zachować właściwe warunki retencji na terenach zurbanizowanych. Ponadto na obszarze planu wyznacza się tereny zieleni urządzonej i nieurządzonej.

Ustalenia planu w zakresie zasady ochrony środowiska i przyrody odnoszą się do obowiązku stosowania rozwiązań mających na celu minimalizację uciążliwości spowodowanych prowadzeniem działalności gospodarczej w celu ochrony powietrza atmosferycznego, gleb, wód gruntowych oraz klimatu akustycznego. Ponadto obowiązuje wymóg realizacji zabudowy i zagospodarowania terenu z uwzględnieniem ochrony zasobów wód powierzchniowych oraz zasobów wód podziemnych, oraz takiego sposobu realizacji inwestycji, który nie pogorszy istniejących stosunków wodnych. Zakazuje się składowania odpadów w tym złomu, za wyjątkiem składowania tymczasowego, zgodnie z przepisami odrębnymi. W myśl przepisów o ochronie środowiska przed hałasem, tereny planu są objęte ochroną przed hałasem. Pośrednio zapisy ograniczające negatywne oddziaływanie na środowisko dotyczą udziału powierzchni biologicznie czynnej. Pozostałe działania w zakresie ochrony środowiska mają być realizowane głównie w oparciu o przepisy szczególne.

Obszar opracowania posiada pewne walory krajobrazowe i przyrodnicze, dlatego nie wprowadza się tu intensywnej zabudowy, większą powierzchnię stanowić będzie ekstensywna zabudowa letniskowa, w obrębie której należy zachować minimum 60% powierzchni działki budowlanej jako biologicznie czynnej.

Ustalenia planu zapewniają minimalizację uciążliwości dla środowiska przyrodniczego, walorów krajobrazowych, środowiska glebowo – wodnego.

3. Analiza i ocena wpływu na poszczególne komponenty środowiska we wzajemnym powiązaniu

Wpływ na gleby i powierzchnię ziemi

Tereny objęte planem to zarówno tereny niezainwestowane, w tym tereny łąkowe, podmokłe, leśne i nieużytki, ale także tereny zainwestowane jako obszary zabudowy mieszkaniowej jednorodzinnej i letniskowej. Wprowadzenie nowej zabudowy o funkcjach letniskowych i usługowych spowoduje ograniczenie powierzchni biologicznie czynnych. Przekształceniu ulegnie rzeźba terenu w wyniku prowadzonych prac ziemnych przygotowujących tereny na posadowienie nowej zabudowy. Obszary planu położone są na terenach płaskich, w większości o korzystnych warunkach geotechnicznych gdzie ewentualne prace ziemne będą niezauważalne, ale także w obrębie skarpy terenowej gdzie może być utrudniona realizacja inwestycji budowlanych. Może to wymagać tarasowania skarpy. Pojawienie się nowych terenów utwardzonych, jak również rozwój komunikacji oraz miejsca postojowe mogą spowodować możliwość pojawienia się lokalnych ognisk zanieczyszczeń gleb substancjami ropopochodnymi oraz osadami. Postępowanie ze ściekami oraz wodami opadowymi są jednak dość ściśle regulowane zarówno w ustaleniach planu jak i w przepisach szczegółowych dotyczących realizacji poszczególnych inwestycji. Dlatego uciążliwości tego typu powinny być stosunkowo niewielkie i nie będą czynnikami zmieniającymi właściwości

wód gruntowych i powierzchniowych na terenie opracowania. Ustalenia planu zapewniają na terenach pozostawienie powierzchni biologicznie czynnych, które będą zapewniać utrzymanie naturalnej retencji glebowej. Dość rygorystyczne zapisy dotyczące odprowadzania wód opadowych z terenów utwardzonych oraz wymogi przepisów odrębnych również będą zabezpieczać wody gruntowe przed zanieczyszczeniami. Dlatego należy stwierdzić że lokalizacja zabudowy na obszarach planu nie będzie miała wpływu na jakość wód w obrębie GZWP. Ponadto zabudowa będzie mogła zająć stosunkowo niewielkie powierzchnie w obrębie dość dużych działek budowlanych.

Nie prognozuje się znaczącego negatywnego wpływu ustaleń planu na gleby i powierzchnie ziemi. Wskaźniki zabudowy, duży udział terenów biologicznie czynnych będą gwarantować zachowanie dobrego stanu środowiska glebowego i ograniczenie przekształceń powierzchni ziemi.

Wpływ na wody powierzchniowe i podziemne

Ustalenia planu zobowiązują do odprowadzania zanieczyszczonych wód opadowych i roztopowych siecią kanalizacyjną, dlatego zanieczyszczone wody opadowe i roztopowe z ulic i terenów utwardzonych nie będą zanieczyszczać wód powierzchniowych lub gruntów i wód gruntowych. Zabudowa i zabetonowanie części terenu ogranicza możliwość zasilania wód gruntowych, a jednocześnie przyczynia się do zwiększenia przepływu w okolicznych ciekach. Ustalenia planu określają sposób odprowadzania ścieków siecią kanalizacyjną, co gwarantuje nie pogarszanie stanu wód gruntowych, podziemnych i jeziornych. Rozwój zabudowy na brzegach jeziora bez sieci kanalizacyjnej potencjalnie mógłby prowadzić do wzrostu ilości zanieczyszczeń sanitarnych jednak w przypadku skanalizowania obszaru zagrożenie to zostaje wyeliminowane.

Ze względu na skanalizowanie obszaru planu i obowiązek odprowadzania ścieków i wód opadowych do sieci kanalizacyjnej nie prognozuje się wzrostu zagrożenia dla jakości wód powierzchniowych i podziemnych. Skanalizowanie obszaru planu oraz innych obszarów położonych w otoczeniu jeziora może wpłynąć na poprawę jakości wody. Dalszy rozwój terenów letniskowych, wyposażonych w kanalizację sanitarną i deszczową nie będzie powodował znacząco negatywnego oddziaływania na środowisko.

Wpływ na powietrze atmosferyczne

Na obszarze planu mogą być zlokalizowane obiekty usługowe oraz mieszkaniowe. Ustalenia planu nakazują pozyskanie ciepła z kolektorów słonecznych oraz innych alternatywnych źródeł ciepła lub indywidualnych kotłowni o sprawności energetycznej nie mniejszej niż 75%.

Czynnikiem wpływającym na pogorszenie stanu atmosfery będzie wzrost ruchu samochodowego, generowany m.in. przez tereny usługowe i mieszkaniowe w granicach MPZP. W efekcie zanieczyszczenie powietrza może wzrosnąć, szczególnie w pobliżu terenów komunikacyjnych, tym bardziej, że ustalenia planu nie eliminują tych uciążliwości. Jedynie w okresie wegetacyjnym zieleń, szczególnie wysoka, będzie w pewnym stopniu redukowałą poziom zanieczyszczenia w powietrzu. Nie prognozuje się jednak, że wzrost poziomu zanieczyszczeń spowodowanym realizacją MPZP może sięgnąć wartości granicznych.

Prognozowana emisja będzie związana ze emisją niską z obiektów mieszkaniowych i usługowych. Nie prognozuje się znacząco negatywnego oddziaływania na jakość powietrza atmosferycznego.

Wpływ na klimat akustyczny

Obszar opracowania znajduje się częściowo w zasięgu uciążliwego hałasu komunikacyjnego (samochodowego), który może jeszcze wzrosnąć wraz ze wzrostem natężenia ruchu samochodowego na rozbudowywanej drodze. Zainwestowanie całego obszaru MPZP obiektami o charakterze mieszkaniowo-usługowym wpłynie na nieznaczne podniesienie poziomu tła akustycznego. Na terenie planu zlokalizowane będą obiekty chronionych przed hałasem, a plan w sposób prawidłowy zabezpiecza je przed tą uciążliwością.

Prognozuje się nieznaczny wzrost hałasu jednak ze względu na pełnione funkcje nie będzie to hałas uciążliwy dla ludzi.

Wpływ na różnorodność biologiczną, świat roślinny i zwierzęcy

Ustalenia planu określają minimalny udział powierzchni biologicznie czynnej na poziomie co najmniej 15 - 60% powierzchni działek budowlanych w zależności od przeznaczenia. Ponadto w obrębie planu wyznacza się tereny zieleni urządzonej i nieurządzonej, które będą stanowiły o wartościach przyrodniczych planu. W związku z tym znaczna część powierzchni planu będzie stanowić tereny biologicznie czynne. Sąsiedztwo terenów otwartych, w tym wodnych sprawia, że obszar ten może być penetrowany przez drobne zwierzęta i gryzonie, ale także ptaki. Nie są to jednak główne obszary ekologiczne w strukturze gminy dlatego należy przypuszczać, że ich częściowe zabudowanie nie spowoduje zauważalnych zmian w jakości środowiska przyrodniczego. Teren objęty planem położony jest przy wschodniej granicy miasta Dobiegniew. Krajobraz w tej części miasta został częściowo przekształcony antropogenicznie (tereny aktywności gospodarczej przy ul. Nowomłyńskiej – poza granicami planu), jednak na terenie planu występują zbiorowiska łąkowe i szuwarowe oraz seminaturalne zbiorowiska roślinności związanej z zarastającymi akwenami wodnymi lub terenami podmokłymi. Występują tu także kępy zadrzewień i zakrzaczeń. Obszar posiada pewne walory krajobrazowe zwłaszcza ze względu na obecność jeziora Wielgie. W przypadku lokalizacji na tym terenie obiektów mieszkaniowych nakazuje się utrzymanie istniejącej zieleni wysokiej w jak największym stopniu i prowadzenie wycinek jedynie w faktycznym miejscu posadowienia budynku. Przeznaczeni obszaru głównie pod zabudowę lotniskową umożliwia zachowanie zieleni wysokiej i lokalizacje budynków w jej otoczeniu.

Nie prognozuje się bezpośredniego wpływu na różnorodność biologiczną ustaleń planu. Nie prognozuje się negatywnego wpływu na zachowanie siedlisk roślinnych. Nie prognozuje się znacznego negatywnego wpływu ustaleń planu na faunę. Wprowadzenie zabudowy i presja antropogeniczna może wpływać na przemieszczenia migracyjne części zwierząt w inne rejony.

Wpływ na klimat lokalny

Wprowadzenie nowej zabudowy na nieznacznej powierzchni obszaru nie powinno mieć wpływu na modyfikację klimatu lokalnego, szczególnie w odniesieniu do zaburzeń pola wiatru, ograniczenia przewietrzania, podwyższenia średniej temperatury powietrza. Przy tak niskiej intensywności zabudowy terenów nie wystąpi także nasilenie się zjawisk charakterystycznych dla miejskiej wyspy ciepła (przesuszenie powietrza, spadek ilości tlenu w powietrzu) oraz rozszerzenia jej występowania.

Nie prognozuje się znaczących zmian klimatu lokalnego.

Wpływ na krajobraz, zabytki i zasoby naturalne

Projekt planu przewiduje pod zainwestowanie niewielkie powierzchnie objęte opracowaniem. Ustalenia planu w zakresie ukształtowania zabudowy i zagospodarowania

terenu wprowadzają szereg uregulowań, m.in. dotyczące wysokości budynków, minimalną powierzchnię terenu przeznaczoną na zielen. Dzięki tym ustaleniom realizacji planu powinna zapewnić zagospodarowanie obszaru w sposób uporządkowany. Korzystnie na kształtowanie walorów krajobrazowych przestrzeni zurbanizowanej wpływają zadrzewienia wysokie, np. które powinny zostać zrealizowane na terenach zieleni urządzonej. Również zielen towarzysząca obiektom mieszkaniowym, szczególnie wysoka, będzie korzystnie wpływać na podniesienie estetyki terenu i walory krajobrazowe.

Tab. 12. Zróżnicowanie skutków realizacji planu na poszczególne elementy środowiska.

Oddziaływanie na:	Oddziaływanie pod względem:						
	bezpośredniości	okresu trwania	częstotliwości	charakteru zmian	zasięgu	trwałości przekształceń	intensywność i przekształceń
świat przyrody i bioróżnorodność	pośrednie	długoterminowe	stałe	negatywne słabe	miejscowe	nieodwracalne	bez znaczenia
gleby i powierzchnię terenu	bezpośrednie	długoterminowe	stałe	negatywne słabe	miejscowe	nieodwracalne	zauważalne
powietrze atmosferyczne	bezpośrednie	długoterminowe	stałe	bez znaczenia	miejscowe	odwracalne	bez znaczenia
klimat lokalny	bez znaczenia	bez znaczenia	stałe	bez znaczenia	bez znaczenia	odwracalne	bez znaczenia
klimat akustyczny	bezpośrednie	długoterminowe	stałe	bez znaczenia	miejscowe	odwracalne	bez znaczenia
wody	bezpośrednie	długoterminowe	stałe	bez znaczenia	miejscowe	odwracalne	nieznaczne
krajobraz i zabytki	bezpośrednie	długoterminowe	stałe	pozytywne i negatywne	miejscowe	nieodwracalne	zauważalne
ludzi	bezpośrednie	długoterminowe	stałe	bez znaczenia	miejscowe	odwracalne	zauważalne

4. Oddziaływanie na obszary chronione, w tym na Natura 2000

Podstawową ostoją dla zasobów przyrody ożywionej na terenie gminy jest Drawieński Park Narodowy oraz obszary Natura 2000. Obszar parku narodowego na terenie gminy oraz obszary Natura 2000 (poza obszarem ptasim, który obejmuje całą gminę) są praktycznie niezagospodarowane i stanowią cenne ostoje zwierząt, w tym ptaków, a także objętych ochroną gatunków roślin.

Ponadto na terenie gminy Dobiegniew znajdują się obszary chronione utworzone w ramach projektu Sieci Ekologicznej Natura 2000. Należą do nich: „Lasy Puszczy nad Drawą” (ptasi), „Uroczyska Puszczy Drawskiej” (siedliskowy), „Lasy Bierzwnickie” (siedliskowy). W obszarach siedliskowych chronione są głównie obszary leśne z jeziorami i torfowiskami oraz związane z tym kompleksy roślinności i zespół zwierząt. W ramach obszary ptasiego występuje co najmniej 38 gatunków ptaków z Załącznika I Dyrektywy Ptasiej, 14 gatunków z Polskiej Czerwonej Księgi (PCK). Zagrożenie dla obszarów siedliskowych i ptasiego stanowi zmiana stosunków wodnych, usuwanie martwych drzew lub ich obumarłych fragmentów jak również wyrąb niektórych starodrzewi i drzew dziuplastych, sadzenie monokultur drzew, a także presja turystyczna, głównie rozbudowa infrastruktury i związane z tym postępujące zanieczyszczenia wody. Zagrożeniem dla obszarów może być

także zmiana stosunków wodnych na skutek pozyskiwanie piasku i żwiru czy budowy zbiorników wodnych (Mierzęcka Struga). Zagrożeniem dla środowiska gruntowo-wodnego mogą być także hodowle trzody chlewnej (Chomętowo).

Poza obszarami chronionymi na terenach rolnych i zagospodarowanych naturalne siedliska roślinne są rzadkie, dominuje szata roślinna, która jest odporna na degradację i posiada wysokie cechy adaptacji do trudnych warunków bytowania. Na obszarach rolnych i zurbanizowanych występuje także fauna, w tym ptaki i nietoperze, które nie odbiegają ilościowo i jakościowo od podobnych obszarów na terenie kraju.

Obszar planu znajduje się w granicach obszaru ptasiego Natura 2000, który obejmuje obszar całej gminy oraz przylega do granicy obszaru chronionego krajobrazu. Należy podkreślić, że wymienione formy ochrony przyrody obejmują głównie siedliska leśne lub torfowiskowe a lokalizacja zabudowy mieszkaniowo-usługowej nie będzie miała bezpośredniego wpływ na jakość siedlisk roślinnych i zwierzęcych.

W chwili obecnej dla obszaru Drawieńskiego Parku Narodowego oraz obszarów Natura 2000 „Lasy Puszczy nad Drawą” – PLB320016 i „Uroczyska Puszczy Drawskiej” – PLH320046 opracowywane są plan ochrony Drawieńskiego Parku Narodowego oraz plany zadań ochronnych dla obszarów Natura 2000 („Plan ochrony Drawieńskiego Parku Narodowego”, nr POIS.05.03.00-00-272/10 współfinansowany jest przez Unię Europejską ze środków Europejskiego Funduszu Rozwoju Regionalnego w ramach Programu Operacyjnego Infrastruktura i Środowisko działania 5.3. priorytetu V. Projekt realizowany jest w latach 2011-2014.). Wstępne wyniki prac inwentaryzacyjnych dotyczących ptaków zostały opublikowane na stronie projektu w opracowaniu pt.: „Wstępne wyniki inwentaryzacji ptaków Obszaru Specjalnej Ochrony „Lasy Puszczy nad Drawą” oraz próba oceny stanu ochrony wybranych gatunków”, *Taxus SI, Klub Przyrodników, stan: luty 2013* oraz w sprawozdaniu z realizacji prac w ramach projektu pt.: „Wykonanie projektów planu ochrony Drawieńskiego Parku Narodowego oraz planów zadań ochronnych dla obszarów Natura 2000 „Uroczyska Puszczy Drawskiej (PLH320046) i „Lasy Puszczy nad Drawą” (PLB320016), *Taxus SI, Klub Przyrodników, stan: marzec 2013*). W ramach przeprowadzonych obserwacji dokonano oceny liczebności populacji lęgowych gatunków ptaków z zał. 1 Dyrektywy Ptasiej i innych gatunków potencjalnie mogących stanowić przedmioty ochrony w obszarze Natura 2000 na 7 powierzchniach próbnych oraz na terenie parku. Podsumowano także prowadzone na terenie parku prace zmierzające do oceny liczebności i struktury ugrupowań wszystkich ptaków lęgowych, a na terenie obszaru Natura 2000 dane z inwentaryzacji stanowisk ptaków z zał. 1 poza powierzchniami. W okresie pozalęgowym na reprezentatywnej części wód obszaru wykonano sześciokrotną ocenę liczebności ptaków w okresie wędrówek i zimowania. W okresie od kwietnia do lipca, przeprowadzono liczenia uproszczoną metodą kartograficzną na 7 powierzchniach próbnych (żadna z tych powierzchni nie znajdowała się w granicach gminy Dobiegniew). Powierzchnia obszaru wynosi 190 279 ha, bez Drawieńskiego Parku Narodowego – 178 748 ha. Skontrolowano 7 739 ha, więc 4,36% powierzchni Obszaru Specjalnej Ochrony poza DPN. W roku 2013 planowane są badania na 7 kolejnych powierzchniach w południowej części obszaru, razem zajmą one ok. 10% powierzchni obszaru poza parkiem, a razem z terenem parku około 14% powierzchni całego obszaru Natura 2000. Łącznie na przebadanych powierzchniach stwierdzono 23 gatunki ptaków z zał. I Dyrektywy Ptasiej, lub inne, uznane za przedmioty ochrony w OSO „Lasy Puszczy nad Drawą”. Jak wskazują autorzy opracowania „Zbyt mała przebadana łączna powierzchnia nie uprawnia do wyciągania daleko idących wniosków, choć stwierdzone zagęszczenie gatunków najliczniejszych, rozmieszczonych stosunkowo równomiernie, jak żuraw czy dzięcioł czarny, wskazuje na ich znacznie wyższą liczebność niż podawana w standardowym formularzu danych. Po prostej ekstrapolacji na terenie OSO poza parkiem gniazdowałoby 411 par żurawia i 465 par dzięcioła czarnego.”. Ptaki obserwowane były głównie w obszarach

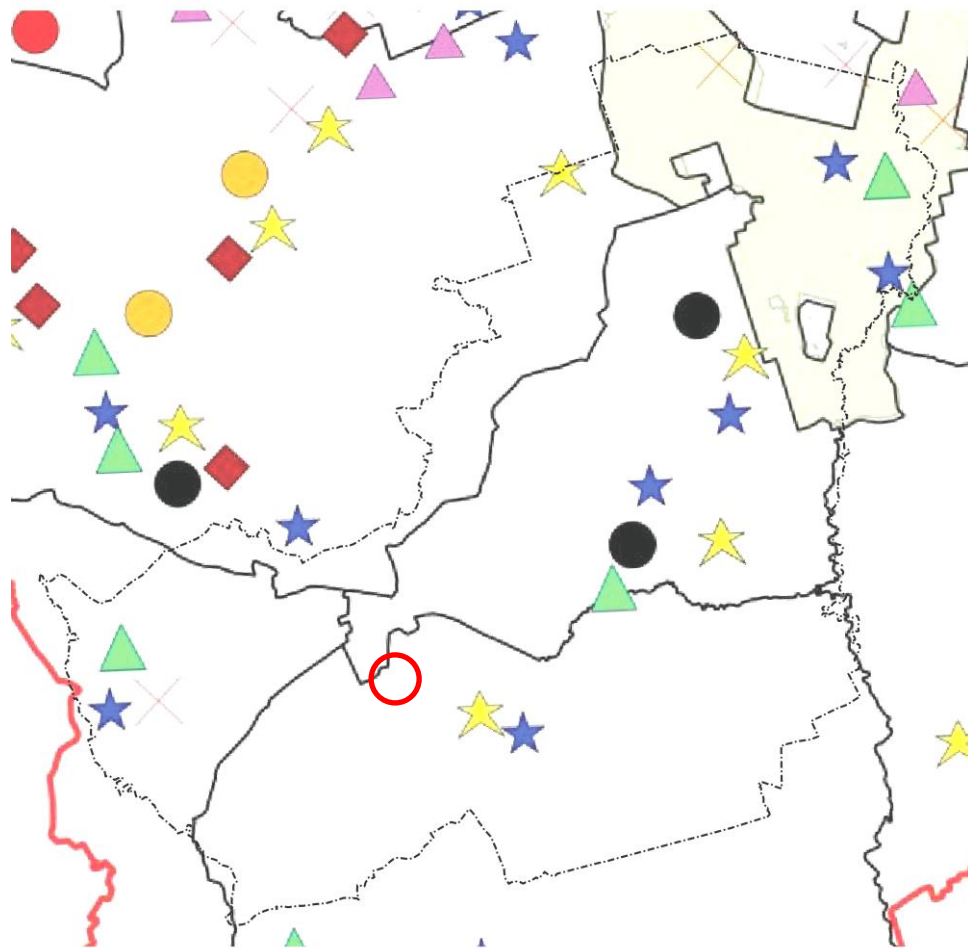
leśnych oraz w pobliżu niektórych akwenów wodnych i terenów błotnych. W wyniku prac terenowych prowadzonych w roku 2012 zaproponowano utworzenie 9 stref ochrony stanowisk gatunków antropofobnych – bielika, puchacza, orlika krzykliwego, bociana czarnego i włochatki. Jako że ponad 60% obszaru ostoi stanowią lasy, dlatego najistotniejszą rolę w kształtowaniu warunków funkcjonowania populacji prawie wszystkich gatunków ptaków dla których ochrony powstał obszar parku oraz Natura 2000, jest stan, wiek, struktura gatunkowa i przestrzenna lasów. Zagrożenia dla ptaków w tej sferze nie wynikają z ustaleń planu, a z działań gospodarczych prowadzonych na terenie leśnym. Dla gatunków o wysokiej antropofobii, istotnym zagrożeniem jest nadmierna penetracja ludzka obszaru związana z rozwojem zabudowy, działalnością gospodarczą, turystyką i wypoczynkiem, szczególnie rozwojem turystyki wodnej, a także pracami gospodarczymi w lasach. Istotne w tej grupie zagrożeń są nie tylko czynniki bezpośrednie, ale także pośrednie, powodujące wzrost antropopresji w dłuższej perspektywie czasowej – budowa, modernizacja lub udostępnianie dróg leśnych pozwalająca na łatwiejsze dotarcie w pobliże ostoi, zabudowa zagrodowa czy letniskowa w enklawach śródleśnych, lokalizacja infrastruktury turystycznej na obrzeżach cieków czy jezior, powodująca wzrastającą penetrację ich obrzeży przez wędkarzy i turystów. Obszar planu położony jest w pobliżu terenów zurbanizowanych i nie będzie miał wpływu na wspomniane gatunki. Penetracja ludzka jest także czynnikiem mającym wpływ na wysokość sukcesu lęgowego w odniesieniu do gatunków o mniejszej antropofobii – nurogęsia, gągoła czy zimorodka. Istotny czynnik stanowić może turystyka kajakowa w okresie lęgów, a szczególnie jej znaczne natężenie na Drawie. W odniesieniu do gatunków potencjalnie konfliktowych z gospodarką rybacką pewną rolę odgrywać może presja bezpośrednia – odstrzeliwanie rybołówów, kormoranów czy czapli w kompleksach hodowlanych stawów rybnych. Dla grupy gatunków związanych żerowiskowo z krajobrazem otwartym, istotnym czynnikiem ograniczającym dostępność i stan żerowisk mogą być przekształcenia form użytkowania gruntów, w tym szczególnie upadek tradycyjnego rolnictwa i związana z tym rezygnacja z ekstensywnego użytkowania wilgotnych łąk i pastwisk. Przekształcenia te prowadzą do ograniczania bazy żerowiskowej żurawia, kani rudej i innych gatunków. Dla kilku gatunków, między innymi bociana czarnego i żurawia, czynnikiem ograniczającym zasięg lęgówisk lub żerowisk może być zmniejszanie się powierzchni umiarkowanie podtopionych turzycowisk poprzez ich przesuszenie, nadmierne podtopienie lub ekspansję szuwarów mozgi i trzciny. Podobnie na gatunki te działa eliminacja z krajobrazu, w wyniku przywracania użytkowania łąk, a także zasypywania i zaorywania, podmokłych „nieużytków”, kompleksów szuwarów, oczek i innych zbiorników wodnych w krajobrazie rolniczym na obrzeżach obszaru. Jak pokazują wstępne wyniki przeprowadzonych prac inwentaryzacyjnych na terenach o największej urbanizacji oraz na terenach rolnych w gminie Dobiegniew nie wskazano na występowanie dużej ilości chronionych gatunków ptaków. Prace inwentaryzacyjne będą prowadzone nadal i zaprezentowane zostaną w ramach przygotowywanego planu zadań ochronnych dla obszaru OSO „Lasy Puszczy nad Drawą”, który obejmuje całą gminę Dobiegniew. Na tym etapie opracowania należy stwierdzić, że ograniczony rozwój przestrzenny miejscowości na terenie gminy oraz skoncentrowanie procesów urbanizacyjnych w rejonie Dobiegniewa pozwoli zachować najcenniejsze nie tylko dla ptaków tereny, zarówno leśne jak i rolne, łąkowe czy dolinne.

Obszar planu jako potencjalne miejsce lokalizacji inwestycji znajduje się na działkach położonych w granicach miasta Dobiegniew. Planowane zagospodarowanie będzie znajdować się w sąsiedztwie terenów zagospodarowanych jako mieszkaniowe a obiekty tam usytuowane nie powodują niekorzystnego oddziaływania na obszar Natura 2000, dlatego można stwierdzić, że lokalizacja nowych obiektów przy zastosowaniu odpowiednich rozwiązań technologicznych, technicznych i organizacyjnych umożliwi dotrzymanie standardów jakości środowiskowych. Charakter planowanego zagospodarowania przy założeniu, że będą to

obiekty o charakterze ekstensywnym z dużą ilością zieleni, z których emisja będzie neutralna dla środowiska (tj. dwutlenek węgla i woda oraz ustabilizowana substancja organiczna), a także brak będzie oddziaływania na okolicę (obiekty nie będą generować wzmożonego hałasu, emitować szczególnie groźnych zanieczyszczeń do atmosfery oraz nie wykluczać możliwości użytkowania terenów przyległych), nie ma istotnego wpływu na funkcjonowanie obszarów chronionych. Dodatkowym czynnikiem korzystnym dla lokalizacji tego typu zabudowy w obszarze planu jest oddalenie od najcenniejszych przyrodniczo obszarów na terenie gminy, co zapewnia brak oddziaływania na ich funkcjonowanie.

Obecność planowanego zagospodarowania nie będzie także wpływać na integralność obszarów Natura 2000, ani stanowić z tego tytułu zagrożenia dla zachowania ich bioróżnorodności.

Ryc. 13. Rozmieszczenie wybranych gatunków ptaków na terenie gminy Dobiegniew (źródło: *Wstępne wyniki inwentaryzacji ptaków Obszaru Specjalnej Ochrony „Lasy Puszczy nad Drawą” oraz próba oceny stanu ochrony wybranych gatunków*, Taxus SI, Klub Przyrodników, stan: luty 2013). Przybliżona lokalizacja obszaru planu – czerwony okrąg.



STANOWISKA - strefowe gatunki

★ *Haliaeetus albicilla*

★ *Pandion haliaetus*

◆ *Aquila pomarina*

● *Milvus migrans*

● *Milvus milvus*

● *Ciconia nigra*

× *Aegolius funereus*

▲ *Bubo bubo*

▲ *Glaucidium passerinum*

GRANICE OSO Lasy Puszczy n. Drawą

□

Granice nadleśnictw

□

VI. PROPOZYCJE ROZWIĄZAŃ OGRANICZAJĄCYCH NEGATYWNE ODDZIAŁYWANIE NA ŚRODOWISKO ORAZ ROZWIĄZAŃ ALTERNATYWNYCH

Ustalenia analizowanego planu miejscowego są wynikiem kompromisu pomiędzy wymogami ochrony środowiska i życia człowieka, a koniecznością rozwoju urbanistycznego i społecznego gminy. Zaprezentowane rozwiązania są zgodne z ustawodawstwem odrębnym, dokumentami planistycznymi obowiązującymi na terenie gminy i wykorzystują instrumenty planistyczne służące do zrównoważonego rozwoju terenów zurbanizowanych. Ustalenia planu nie ingerują w tereny o wysokich walorach przyrodniczych i krajobrazowych i zawierają wiele rozwiązań korzystnych dla środowiska na obszarach zurbanizowanych, dlatego prognoza nie prezentuje rozwiązań alternatywnych do proponowanych w ustaleniach planu uznając, że zaproponowane ustalenia są najkorzystniejsze dla środowiska w kontekście istniejących uwarunkowań i kierunków rozwoju gminy.

Lokalizacja na obszarze planu terenów zabudowy mieszkaniowo-usługowej, w tym letniskowej, niskiej intensywności nie będzie znacząco negatywnie oddziaływać na środowisko. Zaproponowana lokalizacja charakteryzuje się niską uciążliwością dla mieszkańców ze względu na zachowanie znaczących powierzchni jako terenów biologicznie czynne oraz planowane zagospodarowanie pasa nad jeziorem w kierunku ogólnodostępnych usług turystyki i zieleni urządzonej. Realizacja planu nie powinna powodować znacząco negatywnych oddziaływań na środowisko.

VII. CELE OCHRONY ŚRODOWISKA USTANOWIONE NA SZCZEBLU MIĘDZYNARODOWYM, WSPÓLNOTOWYM I KRAJOWYM, ISTOTNE Z PUNKTU WIDZENIA PROJEKTOWANEGO DOKUMENTU

Projekt planu miejscowego uwzględnia cele ochrony środowiska zawarte w wielu dokumentach strategicznych opracowanych na szczeblu krajowym i regionalnym, a także zawarte w dyrektywach UE.

Dokumentami rangi międzynarodowej o charakterze przestrzennym, stanowiącym podstawę do formułowania celów ochrony środowiska w programach krajowych są konwencje międzynarodowe, przyjęte przez stronę polską, m. n.:

- Konwencja Genewska w sprawie transgranicznego zanieczyszczenia powietrza na dalekie odległości z 1979 r. wraz z II protokołem siarkowym z 1994 r. (Oslo),
- Konwencja Berneńska o ochronie dzikiej fauny i flory europejskiej oraz ich siedlisk naturalnych z 1979 r.,
- Ramowa Konwencja Narodów Zjednoczonych w sprawie zmian klimatu z Kioto, 1997 r. wraz Protokołem.,
- Konwencja Ramsarska o obszarach wodno – błotnych z 1971 r. ze zmianami w Paryżu (1982 r.) i Regina (1987 r.),
- Konwencja ONZ o ochronie różnorodności biologicznej z Rio de Janeiro, 1992 r.,
- Ramowa Konwencja Narodów Zjednoczonych w sprawie zmian klimatu z Rio de Janeiro, 1992 r.,
- Protokół Montrealski w sprawie substancji zubażających warstwę ozonową z 1987 r. wraz z poprawkami londyńskimi (1990 r.), wiedeńskimi (1992 r.).

Ponadto plan uwzględniają zapisy dokumentów strategicznych o randze krajowej. Są to między innymi:

- II Polityka ekologiczna państwa, która nawiązuje do priorytetowych kierunków działań określonych w VI Programie działań Unii Europejskiej w dziedzinie środowiska. Dokument ten wskazuje narzędzia ochrony środowiska, a także problemy związane ze współpracą międzynarodową ze szczególnym uwzględnieniem UE. Swoje cele i zakres działań wyznacza w trzech horyzontach czasowych: do roku 2002, do roku 2010 i do roku 2025.
- Polityka ekologiczna państwa na lata 2009-2012 z perspektywą do roku 2016 przedstawia cele w zakresie rozwiązań systemowych, wśród których wyróżnia włączenie aspektów ekologicznych do polityk sektorowych, a przede wszystkim do energetyki, przemysłu, transportu, gospodarki komunalnej i budownictwa, rolnictwa, leśnictwa i turystyki, aktywizację rynku na rzecz ochrony środowiska, zarządzanie środowiskiem, udział społeczeństwa w działaniach na rzecz ochrony środowisk, rozwój badań i postęp techniczny oraz ponoszenie odpowiedzialności za szkody w środowisku. Dokument ten dostrzega ważną rolę w ekologizacji planowania przestrzennego i użytkowania terenu oraz w edukacji ekologicznej i dostępie do informacji.
- Krajowa strategia ochrony i umiarkowanego użytkowania różnorodności biologicznej wraz z Programem działań mówi o zachowaniu całej rodzimej przyrody, bez względu na jej formę użytkowania oraz stopień jej przekształcenia lub zniszczenia.
- Krajowy Program Zwiększania Lesistości, który jest instrumentem polityki leśnej w zakresie kształtowania przestrzeni przyrodniczej kraju, zawiera ogólne wytyczne sporządzania regionalnych planów przestrzennego zagospodarowania w dziedzinie zwiększania lesistości.
- Krajowy Plan Gospodarki Odpadami określa zakres działania niezbędny do zaplanowania zintegrowanej gospodarki odpadami w kraju, w sposób zapewniający ochronę środowiska z uwzględnieniem obecnych i przyszłych możliwości technicznych, organizacyjnych.
- Krajowy Program Oczyszczania Ścieków Komunalnych jest programem inwestycji rozbudowy systemów oczyszczalni ścieków w sektorze komunalnym. Program pozwoli na wyeliminowanie nieoczyszczonych ścieków (pochodzących ze źródeł miejskich i aglomeracji) z wód powierzchniowych. Dokument dotyczy także poprawy jakości wód powierzchniowych, będących potencjalnym źródłem poboru ujęć komunalnych. Zamierzeniem Programu jest również pobudzenie inicjatyw lokalnych (nowe miejsca pracy) oraz pełne dostosowanie do wymogów Unii Europejskiej w zakresie wyposażenia w system oczyszczalni ścieków i kanalizacji.

Ponadto dla planu istotne z punktu widzenia ochrony środowiska są priorytety wynikające z dokumentów ustanowionych na szczeblu rządowym, samorządowym, porozumień międzynarodowych oraz dokumentów i dyrektyw Unii Europejskiej. Do najważniejszych dokumentów zaliczyć należy:

- Koncepcję Przestrzennego Zagospodarowania Kraju do roku 2030;
- Strategia Rozwoju Kraju do 2020,
- Krajowa Strategia Rozwoju Regionalnego 2010 – 2020,
- Dyrektywy Unii Europejskiej: 98/83/UE z dnia 3 listopada 1998 r. w sprawie jakości wód przeznaczonych do spożycia przez ludzi, Dyrektywy Ramowej UE dotyczącej wody, przyjętej w 1997 r., Dyrektywy 98/15/EC z 27 lutego 1998 r. dot. wprowadzania zanieczyszczeń do wód, Dyrektywy Ramowej w sprawie ogólnych zasad gospodarowania odpadami 75/442/EWG z 15 lipca 1975 r., Dyrektywy 9/31 WE w sprawie odpadów niebezpiecznych, Dyrektywy 43/92 EEC z 21 maja 1992 r. (z późn. zm.) w sprawie ochrony siedlisk naturalnych oraz dzikiej fauny i flory oraz Dyrektywy

79/409/EWG z 2 kwietnia 1979 r. o ochronie ptaków, będąca podstawą tworzenia Europejskiej Sieci Ekologicznej NATURA 2000,

Ustanowione na poziomach międzynarodowym i krajowym cele polityki ekologicznej znalazły swoje odzwierciedlenie w opracowanych na poziomie regionalnym dokumentach strategicznych, takich jak: „Program Ochrony Środowiska Województwa Lubuskiego” czy „Plan Gospodarki Odpadami Województwa Lubuskiego”.

Z sześciu Programów Operacyjnych – jeden ma istotne znaczenie dla niniejszego Studium - PO Infrastruktura i Środowisko. Głównym celem Programu Operacyjnego Infrastruktura i Środowisko jest podniesienie atrakcyjności inwestycyjnej Polski i jej regionów poprzez rozwój infrastruktury technicznej przy równoczesnej ochronie i poprawie stanu środowiska, zdrowia społeczeństwa, zachowaniu tożsamości kulturowej i rozwijaniu spójności terytorialnej. Cele szczegółowe PO Infrastruktura i Środowisko istotne dla województwa lubuskiego to:

- budowa infrastruktury zapewniającej, że rozwój gospodarczy Polski będzie dokonywał się przy równoczesnym zachowaniu i poprawie stanu środowiska naturalnego,
- zwiększenie dostępności głównych ośrodków gospodarczych w Polsce poprzez powiązanie ich siecią autostrad i dróg ekspresowych oraz alternatywnych wobec transportu drogowego środków transportu,
- zapewnienie długookresowego bezpieczeństwa energetycznego Polski poprzez dywersyfikację dostaw, zmniejszenie energochłonności gospodarki i rozwój odnawialnych źródeł energii.

Ponadto Lubuski Regionalny Program Operacyjny na lata 2007-2013 stawia sobie za cel utrzymanie wysokich standardów ekologicznych przez dalszą poprawę funkcjonowania infrastruktury ochrony środowiska przyrodniczego na poziomie regionalnym i lokalnym. Cel ten ma zostać osiągnięty poprzez realizację celów szczegółowych tj.:

- dalszą poprawę stanu środowiska przyrodniczego,
- poprawę warunków życia mieszkańców,
- zapewnienie bezpieczeństwa energetycznego regionu.

Zakres wspieranych przez LRPO działań dotyczy przede wszystkim rozwoju i modernizacji infrastruktury ochrony środowiska przyrodniczego, poprawy jakości powietrza, efektywności energetycznej, rozwoju i wykorzystania odnawialnych źródeł energii oraz zarządzania ochroną środowiska przyrodniczego.

Plan zagospodarowania przestrzennego województwa lubuskiego, którego nadrzędnym celem jest *„Wypracowanie strategicznej koncepcji struktury przestrzennej regionu lubuskiego, z nawiązaniem do zewnętrznego otoczenia regionu oraz zapewnienie spójnych warunków przestrzennych w horyzoncie 2020/2025, które stworzą szansę generowania zrównoważonego rozwoju społeczno – gospodarczego i pozwolą na harmonijną adaptację w przestrzeni regionu celów współzależnej z koncepcją „Strategii Rozwoju Województwa Lubuskiego”*. W Planie wytyczono ponadto 4 cele główne, zgodne z celami Strategii Rozwoju Województwa Lubuskiego, dlatego celem odnoszącym się do środowiska naturalnego jest : Efektywne wykorzystanie zasobów środowiska naturalnego i kulturowego.

Aktualizacja Planu Gospodarki Odpadami dla Województwa Lubuskiego na lata 2009 – 2012 z perspektywą na lata 2013 - 2020 zawiera analizę stanu gospodarki odpadami na terenie województwa wg rodzajów odpadów, wykazy instalacji i podmiotów zajmujących się gospodarką odpadami, prognozę zmian, cele, kierunki działań i opis całego systemu GO, harmonogram, a także sposób monitorowania wdrażania WPGO i wnioski z prognozy oddziaływania projektu planu na środowisko.

VIII. METODY ANALIZY REALIZACJI POSTANOWIENŃ PROJEKTU PLANU

Przewidywane metody analizy realizacji postanowień projektu miejscowego planu zagospodarowania przestrzennego pod kątem wpływu na środowisko mogą się odnosić do:

1. oddziaływania projektowanego zagospodarowania terenu,
2. przestrzegania ustaleń dotyczących przeznaczenia terenu, ukształtowania zabudowy i zagospodarowania terenu, ustaleń dotyczących wyposażenia w infrastrukturę techniczną, ochrony i kształtowania środowiska i ładu przestrzennego, ochrony dziedzictwa kulturowego i zabytków.

Ad 1) W zakresie oddziaływania projektowanego zagospodarowania terenu na środowisko:

- w odniesieniu do przedsięwzięć, dla których wydano decyzję o uwarunkowaniach środowiskowych, obowiązywać będzie monitoring środowiska w zakresie i metodach określonych w wydanej decyzji,
- w odniesieniu do pozostałych terenów może to być monitoring państwowy środowiska, prowadzony przez odpowiednie organy administracji państwowej, powołane do badania stanu środowiska,
- w przypadku skarg mieszkańców na uciążliwości prowadzonej działalności w oparciu o uchwalony plan, analizę realizacji mpzp i badanie skażenia środowiska powinien przeprowadzić odpowiedni organ administracji samorządowej.

Ad. 2) W zakresie realizacji ustaleń mpzp powinny być okresowe przeglądy zainwestowania obszaru i realizacji mpzp, wykonywane przez administrację samorządową na potrzeby oceny prowadzonej polityki przestrzennej. Częstotliwość okresowych przeglądów powinna być zgodna z przepisami szczególnymi (ustawa o planowaniu i zagospodarowaniu przestrzennym).

Zgodnie z art. 32 ustawy z dnia 27 marca 2003 r. o planowaniu i zagospodarowaniu przestrzennym: „*W celu oceny aktualności studium i planów miejscowych wójt, burmistrz albo prezydent miasta dokonuje analizy zmian w zagospodarowaniu przestrzennym gminy, ocenia postępy w opracowywaniu planów miejscowych i opracowuje wieloletnie programy ich sporządzenia w nawiązaniu do ustaleń studium, z uwzględnieniem (...) wniosków w sprawie sporządzenia lub zmiany planu miejscowego. Wójt, burmistrz albo prezydent miasta przekazuje radzie gminy wyniki analiz, o których mowa w ust. 1, po uzyskaniu opinii gminnej (...) komisji urbanistyczno-architektonicznej, co najmniej raz w czasie kadencji rady. Rada gminy podejmuje uchwałę w sprawie aktualności studium i planów miejscowych, a w przypadku uznania ich za nieaktualne, w całości lub w części, podejmuje działania, o których mowa w art. 27 ustawy. Przy podejmowaniu uchwały, o której mowa w ust. 2, rada gminy bierze pod uwagę w szczególności zgodność studium albo planu miejscowego z wymogami wynikającymi z przepisów art. 10 ust. 1 i 2, art. 15 oraz art. 16 ust. 1.*” Wskazane przepisy dotyczą m.in. uwzględniania w Studium zasad ochrony środowiska, przyrody i krajobrazu kulturowego.

Propozycje dotyczące przewidywanych metod analizy skutków realizacji postanowień projektu:

- rejestrowanie wniosków o sporządzenie miejscowych planów lub ich zmianę, gromadzenie materiałów z nimi związanych,
- ocenę zgodności wydanych decyzji i pozwoleń budowlanych z projektem,

- ocena i aktualizacja form ochrony przyrody i najcenniejszych siedlisk przyrodniczych,
- oceny rozwoju gospodarczego (przedsiębiorczości, przemian struktury agrarnej, rozwoju budownictwa, wzrostu lesistości),
- ocena warunków i jakości klimatu akustycznego wykonywane 1 raz na 4 lata.
- W zakresie monitoringu poszczególnych elementów środowiska odpowiedzialne są jednostki i instytucje związane z gospodarką wodną, zarządy dróg, starostwa powiatowe, urzędy wojewódzkie, a w zakresie ochrony przyrody Wojewódzki Inspektorat Ochrony Środowiska oraz jednostki wspomagające, zatrudniające ekspertów w dziedzinie ochrony środowiska, np. IMGW, RZGW i inne. Zgodnie z art. 10 Dyrektywy 2001/42/WE z dnia 27 czerwca 2001 r. w celu uniknięcia powielania monitoringu raporty o stanie i jakości poszczególnych elementów środowiska powinny być przekazywane do gminy.

W celu oceny wpływu zagospodarowania na środowisko i człowieka można zastosować wskaźniki monitoringu. Poza przyjętymi w przepisach odrębnych wskaźnikami dotyczącymi jakości poszczególnych komponentów środowiska można wykorzystać następujące parametry:

- jakość powietrza - liczba instalacji ogrzewania i podgrzewania wody gospodarczej w oparciu o paliwa ekologiczne (gaz, olej opałowy, energia elektryczna);
- jakość wód, gospodarka wodno-ściekowa - gospodarstwa podłączone do kanalizacji, gospodarstwa podłączone do bezodpływowych zbiorników na nieczystości (szamb);
- gospodarka odpadami - ilość wytwarzanych odpadów komunalnych na 1 mieszkańca;
- ochrona przyrody, bioróżnorodności, krajobrazu - obszar gminy objęty ochrona przyrody lub krajobrazu;
- klimat akustyczny - uciążliwość akustyczna dróg (na podstawie pomiarów zarządców).

IX. PROGNOZA ZMIAN ŚRODOWISKA W WYNIKU REALIZACJI USTALEŃ MIEJSCOWEGO PLANU ZAGOSPODAROWANIA PRZESTRZENNEGO

1. Przyjęte założenia

Przy sporządzaniu niniejszej prognozy przyjęto podstawowe założenie, że autorzy projektu MPZP uwzględnili wszystkie aspekty ochrony środowiska. Zapisy ustaleń projektu planu przygotowane zostały tak, by w możliwie maksymalnym stopniu ograniczyć negatywne oddziaływanie przyszłych aktywności na stan środowiska naturalnego i zdrowie mieszkańców. Szczegółowe lokalizacje nowych inwestycji muszą być ustalane z uwzględnieniem przepisów szczególnych, dotyczących m.in. ochrony środowiska, co stanowi dodatkowe zabezpieczenie przed potencjalną degradacją środowiska.

W celu otrzymania metodologicznej przejrzystości prognozy oddziaływania ustaleń miejscowego planu zagospodarowania przestrzennego na środowisko przyrodnicze dokonano klasyfikacji poszczególnych terenów (dla poszczególnych obrębów) pod kątem potencjalnych zagrożeń stanu środowiska, mogących wystąpić w wyniku realizacji planu. Określono również przewidywany zasięg oddziaływania, jego rodzaj oraz trwałość i odwracalność. Ponadto scharakteryzowano wpływ ustaleń MPZP oraz rodzaj oddziaływania na tereny przyległe do obszaru opracowania.

Wydzielono trzy grupy, w ramach powyższej klasyfikacji, którą przedstawiono na załączonej mapie w skali 1:1000 oraz opisano w niniejszym tekście.

A Tereny zieleni urządzonej **1ZP – 5ZP**, tereny zieleni nieurządzonej **1Z – 5Z**, tereny wód powierzchniowych **1WS – 5WS**, teren rowu melioracyjnego **1W**.

B Teren usług turystyki **1UT**, tereny zabudowy mieszkaniowo-usługowej **1MN/U – 7MN/U**, tereny zabudowy letniskowej **1ML – 8ML**, tereny usług sportu i rekreacji **1US - 4US**, tereny usług obsługi komunikacji **1UKS, 2UKS**, teren drogi publicznej klasy lokalnej **1KD-L**, tereny dróg wewnętrznych **1KDW – 12KDW**, tereny publicznych ciągów pieszych **1KDP, 2KDP**, teren infrastruktury technicznej – elektroenergetycznej **1E**, teren infrastruktury technicznej - kanalizacja **1K**.

C Teren drogi publicznej klasy głównej ruchu przyspieszonego **1KD-GP**.

2. Prognoza skutków wpływu ustaleń miejscowego planu zagospodarowania przestrzennego na środowisko przyrodnicze

Przyjęte i przedstawione powyżej założenia niniejszej prognozy opracowano w odniesieniu do wydzielonych grup, oznaczonych na mapie „Prognozy ...” literami A, B i C. Przewiduje się następujące oddziaływanie ustaleń MPZP na środowisko przyrodnicze, krajobraz i zdrowie mieszkańców:

A Tereny zieleni urządzonej i nieurządzonej oraz tereny wód powierzchniowych będą mieć **korzystny wpływ na środowisko**. Pozwoli to na zachowanie bioróżnorodności na terenach wokół jeziora Wielgie oraz towarzyszących ciekom powierzchniowym (rów melioracyjny). Będzie to miało korzystny wpływ na mikroklimat i warunki biometeorologiczne. Obecność terenów zieleni i wody wpływa korzystnie na

łagodzenie skutków negatywnych oddziaływań urbanizacji w postaci hałasu, emisji zanieczyszczeń do atmosfery, zmian bilansu wodnego. Zachowane zostaną naturalne warunki retencji.

Oddziaływanie planu na środowisko i krajobraz można ocenić w następujący sposób: pod względem charakteru – jako korzystne, pod względem intensywności przekształceń – jako nieistotne, pod względem bezpośredniości oddziaływania – jako bezpośrednio i pośrednio, pod względem okresu trwania oddziaływania – jako stałe i okresowe, pod względem częstotliwości oddziaływania – jako długoterminowe, pod względem zasięgu przestrzennego – jako lokalne i ponadlokalne, pod względem trwałości oddziaływania – jako odwracalne.

B Tereny istniejącej i planowanej zabudowy o charakterze mieszkaniowo-usługowym, usług turystyki, sportu i rekreacji, zabudowy lotniskowej oraz planowanych dróg klasy lokalnej, dróg wewnętrznych oraz ciągów pieszych, a także obiektów infrastruktury technicznej mogą mieć *nieznacznie uciążliwy wpływ na środowisko*. Ustalenia planu ograniczają uciążliwości terenów zabudowanych w zakresie zaopatrzenia w wodę, odprowadzania ścieków oraz klimatu akustycznego. Rekompensatą dla środowiska przyrodniczego i krajobrazu jest przeznaczenie, co najmniej 25-60% powierzchni działki na powierzchnię biologicznie czynną, co wpływa korzystnie na walory krajobrazowe. W okresie grzewczym może dochodzić do kumulacji zanieczyszczeń gazowych i pyłowych pochodzący z indywidualnych palenisk domowych oraz z terenów komunikacji. Uciążliwości tego rodzaju nie będą jednak zbyt wysokie z uwagi na dobre warunki przewietrzania i duży udział zieleni oraz położenie poza terenami inwersyjnymi. Pewną uciążliwość dla terenów mieszkaniowo-usługowych stanowi hałas komunikacyjny, dlatego zgodnie z przepisami odrębnymi, objęto teren związany z pobytem ludzi ochroną akustyczną. Ustalenia zmiany planu w sposób prawidłowy ograniczają uciążliwości terenów zainwestowania dla środowiska przyrodniczego. Planowane zagospodarowanie może być lokowane na obszarze planu przy zachowaniu przepisów odrębnych odnoszących się do ochrony środowiska i przyrody.

Oddziaływanie planu na środowisko i krajobraz można ocenić w następujący sposób: pod względem charakteru – jako niekorzystne, pod względem intensywności przekształceń – jako zauważalne, pod względem bezpośredniości oddziaływania – jako bezpośrednio i pośrednio, pod względem okresu trwania oddziaływania – jako długoterminowe, pod względem częstotliwości oddziaływania – jako stałe i okresowe, pod względem zasięgu przestrzennego – jako miejscowe i lokalne, pod względem trwałości oddziaływania – jako częściowo odwracalne.

C Tereny istniejącej ulicy głównej ruchu przyspieszonego będą miały *niekorzystny wpływ na środowisko*. Uciążliwości pochodzenia komunikacyjnego będą obniżały komfort wypoczynku na terenach leśnych i nadwodnych (hałas, emisje, wibracje). Istniejąca ulica główna przebiega w sąsiedztwie terenów zabudowy mieszkaniowej, dlatego jej uciążliwość może lokalnie być znaczna w odniesieniu do dopuszczalnych poziomów hałasu dla tych obszarów. Istniejąca droga nie ma negatywnego wpływu na środowisko przyrodnicze. Jest natomiast emitorem hałasu i zanieczyszczeń spalinami. Uciążliwości spowodowane przebiegiem drogi dotyczyć będą terenów zabudowy mieszkaniowo - usługowej.

Oddziaływanie ustaleń planu na środowisko i krajobraz można ocenić w następujący sposób: pod względem charakteru – jako niekorzystne, pod względem intensywności

przekształceń – jako zupełne, pod względem bezpośredniości oddziaływania – jako bezpośrednio, pod względem okresu trwania oddziaływania – jako długoterminowe, pod względem częstotliwości oddziaływania – jako stałe, pod względem zasięgu przestrzennego – jako miejscowe, pod względem trwałości oddziaływania – jako nieodwracalne.

3. Oddziaływanie MPZP poza obszarem opracowania

Realizacja ustaleń planu będzie miała wpływ także na zmiany środowiska poza obszarem MPZP, głównie poprzez zaburzenie pola wiatru i ograniczenie przewietrzania, zaburzenie warunków klimatu lokalny, wzrost zanieczyszczeń powietrza. Ponadto planowane zainwestowanie generować będzie dodatkowych ruch samochodowy, co skutkuje większą emisją spalin i hałasu także na drogach prowadzących do obszaru MPZP.

Zwiększenie intensywności zabudowy pociągnie za sobą wzrost zużycia wody, energii elektrycznej, ciepła i gazu, a także zwiększenie ilości ścieków i wód opadowych oraz odpadów przemysłowych, odprowadzanych z tego rejonu miasta. Uciążliwości z tym związane zaznaczą się w miejscach utylizacji odpadów i ścieków komunalnych oraz w rejonach „produkcji” mediów.

4. Środowiskowe skutki zaniechania realizacji ustaleń planu

Miejscowy plan zagospodarowania przestrzennego jest podstawowym aktem prawa miejscowego umożliwiającym kontrolowany i zrównoważony rozwój gminy i jej poszczególnych jednostek urbanistycznych. Plan miejscowy określa ramy przestrzennego zagospodarowania poszczególnych przeznaczeń terenów oraz dopuszczalne ustalenia na nich stając się instrumentem rozwoju przestrzennego, ale także gospodarczego i społecznego gminy.

Dla obszaru planu obowiązuje mpzp przyjęty uchwałą nr XXXI/279/97 Rady Miejskiej w Dobiegniewie z dnia 30 grudnia 1997 r. w sprawie miejscowego planu zagospodarowania przestrzennego terenów turystycznych nad jeziorem Wielgie w Dobiegniewie. Obowiązujący plan również dopuszcza na tym obszarze rozwój zabudowy letniskowej i usług turystyki.

Brak realizacji ustaleń obowiązującego planu jak i analizowanego projektu planu może przyczynić się do zakłócenia ładu przestrzennego oraz nasilenia się konfliktów pomiędzy potrzebami ochrony środowiska, a potrzebami rozwoju społeczno-gospodarczego. Zachowanie ładu przestrzennego, to jedno z najważniejszych zadań miasta prowadzące do podniesienia jakości życia. Brak realizacji ustaleń planu może prowadzić do chaotycznego rozwoju przestrzennego istniejących jednostek urbanistycznych, bez odpowiedniej infrastruktury technicznej oraz układu komunikacyjnego. Prowadzić to może do pogorszenia jakości funkcjonowania środowiska (gruntowo – wodnego, powietrza, klimatu akustycznego). W przypadku braku rozwoju zabudowy zostanie utrzymany dotychczasowy sposób użytkowania i prawdopodobnie na niezadrzewione tereny wkroczy las.

5. Oddziaływanie transgraniczne

Zgodnie z przepisami zawartymi w ustawie z dnia 3 października 2008 r. o udostępnianiu informacji o środowisku i jego ochronie, udziale społeczeństwa w ochronie środowiska oraz o ocenach oddziaływania na środowisko, z rozdziału 3, działu VI dotyczącego postępowanie w sprawie transgranicznego oddziaływania pochodzącego z terytorium Rzeczypospolitej Polskiej w przypadku projektów polityk, strategii, planów i programów opracowywany dokument nie będzie miał oddziaływania transgranicznego.

X. STRESZCZENIE

Prognoza oddziaływania na środowisko obejmuje zagadnienia związane z problematyką ochrony i kształtowania środowiska przyrodniczego i kulturowego, ochroną zdrowia mieszkańców, ochroną zasobów naturalnych, a także kształtowaniem i ochroną walorów krajobrazowych. Analizuje stan funkcjonowania środowiska i jego poszczególnych elementów oraz określa potencjalne zmiany w przypadku braku realizacji ustaleń planu, zarówno w obszarze opracowania, jak i w obszarach objętych przewidywanym oddziaływaniem. Ponadto zawiera informacje o przewidywanych przyrodniczych skutkach gospodarowania przestrzenią związanych z ustaleniami planu miejscowego.

Obszar planu zlokalizowany jest w północno – wschodniej części miasta Dobiegniew i znajduje się na południowych brzegach Jeziora Wielgie (Dobiegniewskie). Obejmuje obszar położony pomiędzy linią brzegową jeziora od północy, drogą krajową nr 22 od południa, Mierzęcką Strugą od zachodu i drogą gruntową od wschodu. Pod względem ekofizjograficznym na obszarze planu panują korzystne warunki gruntowe, choć lokalnie mogą występować tereny o obniżonych warunkach geotechnicznych ze względu na występowanie utworów gliniastych, wodne i klimatyczne do rozwoju zabudowy. Ponadto ograniczenia w zagospodarowaniu pod zabudowę mogą wynikać z położenia w obrębie brzegów jeziora na krawędzi którego dynamika rzeźby wzrasta. Obszar planu wolny jest również od ponadnormatywnych zanieczyszczeń powietrza, wód gruntowych, powierzchniowych, gleb. Teren ten znajduje się w zasięgu hałasu pochodzącego z terenu drogi krajowej oraz wojewódzkiej. Lokalnie w odległości kilkudziesięciu metrów od ważniejszych dróg można spodziewać się wzmożonego hałasu, ale w odniesieniu do wskaźników całodobowych i tak powinny one pozostawać w ramach dopuszczalnych norm. Ze względu na brak punktów pomiarowo – kontrolnych monitorujących klimat akustyczny omawianego terenu, trudne jest określenie faktycznego poziomu hałasu. Obszar opracowania to w większości tereny niezabudowane, użytkowane jako tereny leśne lub zadrzewione, głównie o charakterze lasu iglastego z dominacją sosny ale także lasu liściastego. Poza tym występują na tym obszarze tereny upraw rolnych, w tym sady oraz tereny trwałych użytków zielonych. Wzdłuż drogi krajowej zlokalizowane są nieliczne zabudowania jednorodzinne, a w północno – wschodniej części także obiekty lotniskowe. Brzegi jeziora są w dużej części zadrzewione, a w strefie przybrzeżnej występuje roślinność litoralna, w tym szuwarowa. Obszar opracowania znajdują się w granicach obszaru Natura 2000 „Lasy Puszczy nad Drawą” (podobnie jak cała gmina Dobiegniew) oraz graniczy poprzez drogę nr 22 z Obszarem Chronionego Krajobrazu „Puszcza Drawska”.

Zgodnie z ustaleniami planu obszar ten przeznacza się na lokalizację terenów zabudowy usług turystyki, mieszkaniowo-usługowej, lotniskowej oraz sportu i rekreacji, terenu bezpośrednio przylegające do brzegów jeziora pozostaną w większości biologicznie czynne jako zieleni urzędzona i nieurzędzona oraz usługi sportu i rekreacji.

W celu ochrony jakości wód powierzchniowych i podziemnych w ekofizjografii zaleca się wprowadzenie zorganizowanego sposobu odprowadzania ścieków i wód opadowych oraz pełnoprofilowego ich oczyszczania. Zgodnie z przepisami odrębnymi nie powinno dopuszczać się do odprowadzania nieoczyszczonych ścieków do wód powierzchniowych, wód gruntowych i gruntu. Ustalenia planu wprowadzają nakaz odprowadzenia ścieków z obszaru objętego ustaleniami planu do sieci kanalizacyjnej. W przypadku wód opadowych i roztopowych nakazuje się ich odprowadzanie do sieci kanalizacji lub odprowadzanie nie zanieczyszczonych wód opadowych i roztopowych do gruntu oraz ich podczyszczanie przed odprowadzeniem do odbiornika. Zapisy te w sposób

kompleksowy chronią jakość wód podziemnych i powierzchniowych na terenie planu i w jego pobliżu nie powodując zagrożenia dla jakości środowiska.

W ustaleniach planu obszary opracowania przeznaczone są pod rozwój zabudowy mieszkaniowo-usługowej. Postulaty ekofizjograficzne o dużym udziale zieleni zostały spełnione gdyż w zależności od przeznaczenia terenu nakazuje się utrzymanie od 15% do 60% powierzchni biologicznie czynnej a działkach budowlanych, z czego wartości najniższe (15% oraz 25%) obejmują niewielkie powierzchnie położone w zachodniej części planu przeznaczone pod usługi obsługi komunikacji oraz usługi turystyki. Należy mieć nadzieję, że powierzchnia ta będzie wykorzystana do nasadzeń zieleni wysokiej i zimozielonej. Zagwarantowanie zgodnie z przepisami odrębnymi powierzchni biologicznie czynnej pozwoli zachować właściwe warunki retencji na terenach zurbanizowanych. Ponadto na obszarze planu wyznacza się tereny zieleni urzędzonej i nieurzędzonej.

Ustalenia planu w zakresie zasady ochrony środowiska i przyrody odnoszą się do obowiązku stosowania rozwiązań mających na celu minimalizację uciążliwości spowodowanych prowadzeniem działalności gospodarczej w celu ochrony powietrza atmosferycznego, gleb, wód gruntowych oraz klimatu akustycznego. Ponadto obowiązuje wymóg realizacji zabudowy i zagospodarowania terenu z uwzględnieniem ochrony zasobów wód powierzchniowych oraz zasobów wód podziemnych, oraz takiego sposobu realizacji inwestycji, który nie pogorszy istniejących stosunków wodnych. Zakazuje się składowania odpadów w tym złomu, za wyjątkiem składowania tymczasowego, zgodnie z przepisami odrębnymi. W myśl przepisów o ochronie środowiska przed hałasem, tereny planu są objęte ochroną przed hałasem. Pośrednio zapisy ograniczające negatywne oddziaływanie na środowisko dotyczą udziału powierzchni biologicznie czynnej. Pozostałe działania w zakresie ochrony środowiska mają być realizowane głównie w oparciu o przepisy szczególne.

Obszar opracowania posiada pewne walory krajobrazowe i przyrodnicze, dlatego nie wprowadza się tu intensywnej zabudowy, większą powierzchnię stanowić będzie ekstensywna zabudowa letniskowa, w obrębie której należy zachować minimum 60% powierzchni działki budowlanej jako biologicznie czynnej.

Ustalenia planu zapewniają minimalizację uciążliwości dla środowiska przyrodniczego, walorów krajobrazowych, środowiska glebowo – wodnego.

Zgodnie z metodyką prognozy na obszarze objętym planem wyznaczono trzy grupy terenów o korzystnym, potencjalnie niekorzystnym i niekorzystnym wpływie na środowisko. Dalszy rozwój terenów letniskowych, wyposażonych w kanalizację sanitarną i deszczową nie będzie powodował znacząco negatywnego oddziaływania na środowisko. W przypadku istniejącej drogi krajowej plan dopuszcza jej rozbudowę, co nie powinno spowodować jednak znaczącego wzrostu uciążliwości ponad obecnie istniejące, związane z emisją hałasu i spalin. W trakcie rozbudowy istnieje możliwość poprawy parametrów drogi oraz ograniczenie jej uciążliwości.

Obszar planu znajduje się w granicach obszaru ptasiego Natura 2000, który obejmuje obszar całej gminy oraz przylega do granicy obszaru chronionego krajobrazu. Należy podkreślić, że wymienione formy ochrony przyrody obejmują głównie siedliska leśne lub torfowiskowe a lokalizacja zabudowy mieszkaniowo-usługowej nie będzie miała bezpośredniego wpływ na jakość siedlisk roślinnych i zwierzęcych. Dlatego nie prognozuje się znacząco negatywnego oddziaływania ustaleń planu na walory przyrodnicze obszaru.

X. LITERATURA

1. Dyrektywa 85/337 EEC z dnia 27 czerwca 1985 r., w sprawie oceny skutków niektórych publicznych i prywatnych przedsięwzięć dla środowiska;

2. Dyrektywa 92/43/EWG z dnia 21 maja 1992 r. o ochronie siedlisk przyrodniczych oraz dziko żyjącej fauny i flory;
3. Konwencja o ochronie dzikiej fauny i flory europejskiej oraz ich siedlisk naturalnych (Konwencja Berneńska) (Dz. U. z 1996 r. Nr 58, poz. 263, 264);
4. Konwencja o ochronie wędrownych gatunków dzikich zwierząt (Konwencja Bońska);
5. Rozporządzenie Ministra Środowiska z dnia 06 czerwca 2002 r. w sprawie dopuszczalnych poziomów niektórych substancji w powietrzu, alarmowych poziomów niektórych substancji w powietrzu oraz marginesu tolerancji dla dopuszczalnych poziomów niektórych substancji (Dz. U. Nr 87, poz. 796);
6. Rozporządzenie Ministra Środowiska z dnia 5 grudnia 2002 r. w sprawie wartości odniesienia dla niektórych substancji w powietrzu (Dz. U. Nr 1, poz. 12);
7. Rozporządzenie Ministra Środowiska w sprawie dopuszczalnych poziomów pól elektromagnetycznych w środowisku oraz sposobów sprawdzania dotrzymania tych poziomów, z dnia 30 października 2003 r. – Dz. U. Nr 192 poz. 1883;
8. Rozporządzenie Ministra Środowiska z dnia 9 lipca 2004 r. w sprawie gatunków dziko występujących grzybów objętych ochroną (Dz. U. Nr 168, poz. 1765);
9. Rozporządzenie Ministra Środowiska z dnia 9 lipca 2004 r. w sprawie gatunków roślin dziko występujących roślin objętych ochroną (Dz. U. Nr 168, poz. 1764);
10. Rozporządzenie Ministra Środowiska z dnia 21 lipca 2004 r. w sprawie obszarów specjalnej ochrony ptaków Natura 2000 (Dz. U. Nr 229, poz. 2313);
11. Rozporządzenie Ministra Środowiska z dnia 28 września 2004 r. w sprawie gatunków dziko występujących zwierząt objętych ochroną (Dz. U. Nr 220, poz. 2237);
12. Rozporządzenie Rady Ministrów z dnia 16 maja 2005 r. w sprawie typów siedlisk przyrodniczych oraz gatunków roślin i zwierząt, wymagających ochrony w formie wyznaczenia obszarów Natura 2000 (Dz. U. Nr 94, poz. 795);
13. Rozporządzenie Rady Ministrów z dnia 21 sierpnia 2007 r. zmieniające rozporządzenie w sprawie określenia rodzajów przedsięwzięć mogących znacząco oddziaływać na środowisko oraz szczegółowych uwarunkowań związanych z kwalifikowaniem przedsięwzięć do sporządzenia raportu o oddziaływaniu na środowisko (Dz. U. Nr 158, poz. 1105);
14. Rozporządzenie Ministra Środowiska, z dnia 14 czerwca 2007 r. w sprawie dopuszczalnych poziomów hałasu w środowisku (Dz. U. Nr 120, poz. 826);
15. Rozporządzenie Ministra Środowiska z dnia 1 października 2012 r. zmieniające rozporządzenie w sprawie dopuszczalnych poziomów hałasu w środowisku określa standardy akustyczne w środowisku dla terenów o różnych funkcjach;
16. Rozporządzenie Ministra Środowiska z dnia 27 października 2008 r. zmieniające rozporządzenie w sprawie obszarów specjalnej ochrony ptaków Natura 2000 (Dz. U. Nr 198, poz. 1226);
17. Ustawa z dnia 3 lutego 1995 r. o ochronie gruntów rolnych i leśnych (Dz. U. z 1995 Nr 16, poz. 78);
18. Ustawa z dnia 31 sierpnia 1995 r. o ratyfikacji Konwencji o różnorodności biologicznej (Dz. U. z 1995 r. Nr 58, poz. 565);
19. Ustawa z dnia 27 kwietnia 2001 r. Prawo ochrony środowiska (Dz. U. Nr 62, poz. 627 z późniejszymi zmianami);
20. Ustawa z dnia 27 kwietnia 2001 r o odpadach (Dz. U. Nr 62, poz. 628 z późniejszymi zmianami);
21. Ustawa z dnia 27 marca 2003 r. o planowaniu i zagospodarowaniu przestrzennym (Dz. U. Nr 80, poz. 717);
22. Ustawa z dnia 16 kwietnia 2004 r. o ochronie przyrody (Dz. U. Nr 92, poz. 880 z późniejszymi zmianami);

23. Ustawa z dnia 18 maja 2005 r. o zmianie ustawy Prawo Ochrony Środowiska oraz niektórych innych ustaw (Dz. U. Nr 113, poz. 954);
24. Ustawa z dnia 13 kwietnia 2007 r. o zapobieganiu szkodom w środowisku i ich naprawie (Dz. U. Nr 75, poz. 493);
25. Ustawa z dnia 3 października 2008 r. o udostępnianiu informacji o środowisku i jego ochronie, udziale społeczeństwa w ochronie środowiska oraz o ocenach oddziaływania na środowisko (Dz. U. Nr 199, poz. 1227);
26. Ustawa z dnia 3 października 2008 r. o zmianie ustawy o ochronie przyrody oraz niektórych innych ustaw (Dz. U. Nr 201, poz. 1237);
27. Kondracki J., Geografia regionalna Polski, Wydawnictwo Naukowe PWN, Warszawa, 1998;
28. Matuszkiewicz J. M., Regionalizacja geobotaniczna Polski, IGiPZ PAN, Warszawa, 2008;
29. Roczna ocena jakości powietrza w województwie lubuskim na podstawie badań imisji wykonanych w 2011 roku, WIOŚ Zielona Góra, 2012;
30. Inwentaryzacja przyrodnicza gminy Dobiegniew, Świebodzin, 2005;
31. Opracowanie ekofizjograficzne województwa lubuskiego – Przyroda ożywiona – Urząd Marszałkowski Województwa Lubuskiego, Zielona Góra 2008;
32. Prognoza oddziaływania na środowisko miejscowego planu zagospodarowania przestrzennego obszaru „Dobiegniewskiej Strefy Przemysłowej” w Dobiegniewie – 2008 r.;
33. Studium uwarunkowań i kierunków zagospodarowania przestrzennego miasta i gminy Dobiegniew, 2014;
34. Program ochrony środowiska dla miasta i gminy Dobiegniew na lata 2009-2012 wraz z perspektywą do 2016 roku – Międzychód, listopad 2008;
35. Standardowe formularze danych obszarów Natura 2000;
36. Strategia wdrażania krajowej sieci ekologicznej ECONET-POLSKA, Praca zbiorowa pod redakcją Anny Liro, Fundacja IUCN Poland, Warszawa 1998;
37. Aktualizacja programu ochrony środowiska dla miasta i gminy Dobiegniew na lata 2013 – 2016 z perspektywą na lata 2017 – 2020, Dobiegniew, 2012.