

PROGNOZA
ODDZIAŁYWANIA NA ŚRODOWISKO
ustaleń projektu miejscowego planu zagospodarowania
miasta Dobiegniew

Autorzy:

mgr Maria Młodzianowska-Synowiec
dr Grzegorz Synowiec

Wrocław, 2015

SPIS TREŚCI:

I.	PODSTAWA PRAWNA OPRACOWANIA PROGNOZY.....	3
II.	MATERIAŁY WYJŚCIOWE, METODA PRZYJĘTA W OPRACOWANIU	4
III.	POWIĄZANIA PROJEKTU PLANU Z INNYMI DOKUMENTAMI.....	5
IV.	OCENA STANU I FUNKCJONOWANIA ŚRODOWISKA	6
1.	Charakterystyka środowiska przyrodniczego.....	6
2.	Stan środowiska.....	14
3.	Uwarunkowania ekofizjograficzne	21
V.	ANALIZA USTALEŃ MIEJSCOWEGO PLANU	23
1.	Ustalenia projektu miejscowego planu zagospodarowania przestrzennego.....	23
2.	Analiza i ocena wpływu rozwiązań funkcjonalno-przestrzennych na środowisko....	26
3.	Analiza i ocena wpływu na poszczególne komponenty środowiska we wzajemnym powiązaniu	29
4.	Oddziaływanie na obszary chronione, w tym na Natura 2000.....	33
VI.	PROPOZYCJE ROZWIĄZAŃ OGRANICZAJĄCYCH NEGATYWNE ODDZIAŁYWANIE NA ŚRODOWISKO ORAZ ROZWIĄZAŃ ALTERNATYWNYCH	37
VII.	CELE OCHRONY ŚRODOWISKA USTANOWIONE NA SZCZEBLU MIĘDZYNARODOWYM, WSPÓLNOTOWYM I KRAJOWYM, ISTOTNE Z PUNKTU WIDZENIA PROJEKTOWANEGO DOKUMENTU	37
VIII.	METODY ANALIZY REALIZACJI POSTANOWIEŃ PROJEKTU PLANU	41
IX.	PROGNOZA ZMIAN ŚRODOWISKA W WYNIKU REALIZACJI USTALEŃ MIEJSCOWEGO PLANU ZAGOSPODAROWANIA PRZESTRZENNEGO	43
1.	Przyjęte założenia.....	43
2.	Prognoza skutków wpływu ustaleń miejscowego planu zagospodarowania przestrzennego na środowisko przyrodnicze.....	43
3.	Oddziaływanie MPZP poza obszarem opracowania.....	44
4.	Środowiskowe skutki zaniechania realizacji ustaleń planu.....	44
5.	Oddziaływanie transgraniczne	45
X.	STRESZCZENIE.....	46
XI.	LITERATURA	50

I. PODSTAWA PRAWNA OPRACOWANIA PROGNOZY

Projekt planu opracowany został w oparciu o uchwałę Rady Miejskiej w Dobiegniewie nr XLVIII/291/14 z dnia 24 kwietnia 2014 r., w sprawie przystąpienia do sporządzenia miejscowego planu zagospodarowania przestrzennego miasta Dobiegniew.

Podstawą prawną opracowania prognozy oddziaływania na środowisko ustaleń projektu miejscowego planu zagospodarowania przestrzennego (MPZP) stanowią:

- ⇒ Ustawa z dnia 3 października 2008 r. o udostępnianiu informacji o środowisku i jego ochronie, udziale społeczeństwa w ochronie środowiska oraz o ocenach oddziaływania na środowisko (Dz. U. z 2013 r., poz. 1235);
- ⇒ Ustawa z dnia 27 kwietnia 2001 r. Prawo ochrony środowiska, (Dz. U. z 2013 r., poz. 1232);
- ⇒ Ustawa z dnia 27 marca 2003 r. o planowaniu i zagospodarowaniu przestrzennym (Dz. U. z 2012 r. poz.647).

Prognoza oddziaływania na środowisko dla miejscowego planu zagospodarowania przestrzennego ma na celu dokonanie oceny skutków realizacji ustaleń planu w odniesieniu do poszczególnych komponentów środowiska przyrodniczego, wskazanie potencjalnie uciążliwych lub korzystnych dla środowiska ustaleń urbanistycznych i powinna stanowić integralną część opracowania planu i podawać rozwiązanie poprawiające istniejący i planowany sposób zagospodarowania.

II. MATERIAŁY WYJŚCIOWE, METODA PRZYJĘTA W OPRACOWANIU

Przy sporządzaniu Prognozy wykorzystano następujące materiały:

1. Projekt uchwały Rady Miejskiej w Dobiegniewie w sprawie uchwalenia miejscowego planu zagospodarowania przestrzennego miasta Dobiegniew, 2014;
2. Rysunek projektu miejscowego planu zagospodarowania przestrzennego miasta Dobiegniew, 2014;
3. Studium uwarunkowań i kierunków zagospodarowania przestrzennego gminy Dobiegniew, 2014.

Obowiązek sporządzenia Prognozy, a także jej ogólny zakres, wynika z ustawy z dnia 3 października 2008 r. o udostępnianiu informacji o środowisku i jego ochronie, udziale społeczeństwa w ochronie środowiska oraz o ocenach oddziaływania na środowisko (art. 46 - 53). Zgodnie z nim prognoza powinna:

- określać, analizować i oceniać istniejący stan środowiska oraz potencjalne zmiany tego stanu w przypadku braku realizacji projektowanego dokumentu, stan środowiska na obszarach objętych przewidywanym znaczącym oddziaływaniem, istniejące problemy ochrony środowiska istotne z punktu widzenia realizacji projektowanego dokumentu, w szczególności dotyczące obszarów podlegających ochronie na podstawie ustawy z dnia 16 kwietnia 2004 r. o ochronie przyrody, cele ochrony środowiska ustanowione na szczeblu międzynarodowym, wspólnotowym i krajowym, istotne z punktu widzenia projektowanego dokumentu, oraz sposoby, w jakich te cele i inne problemy środowiska zostały uwzględnione podczas opracowywania dokumentu, przewidywane znaczące oddziaływania, w tym oddziaływania bezpośrednie, pośrednie, wtórne, skumulowane, krótkoterminowe, średnioterminowe i długoterminowe, stałe i chwilowe oraz pozytywne i negatywne, na cele i przedmiot ochrony obszaru Natura 2000 oraz integralność tego obszaru, a także na środowisko, a w szczególności na: różnorodność biologiczną, ludzi, zwierzęta, rośliny, wodę, powietrze, powierzchnię ziemi, krajobraz, klimat, zasoby naturalne, zabytki, dobra materialne z uwzględnieniem zależności między tymi elementami środowiska i między oddziaływaniami na te elementy;
- przedstawia rozwiązania mające na celu zapobieganie, ograniczanie lub kompensację przyrodniczą negatywnych oddziaływań na środowisko, mogących być rezultatem realizacji projektowanego dokumentu, w szczególności na cele i przedmiot ochrony obszaru Natura 2000 oraz integralność tego obszaru, a także biorąc pod uwagę cele i geograficzny zasięg dokumentu oraz cele i przedmiot ochrony obszaru Natura 2000 oraz integralność tego obszaru - rozwiązania alternatywne do rozwiązań zawartych w projektowanym dokumencie wraz z uzasadnieniem ich wyboru oraz opis metod dokonania oceny prowadzącej do tego wyboru albo wyjaśnienie braku rozwiązań alternatywnych, w tym wskazania napotkanych trudności wynikających z niedostatków techniki lub luk we współczesnej wiedzy.

Zakres merytoryczny prognozy jest bardzo szeroki i obejmuje kompleks zagadnień związanych z problematyką ochrony i kształtowania środowiska przyrodniczego i kulturowego, ochroną zdrowia mieszkańców i zasobów naturalnych, kształtowaniem i ochroną walorów krajobrazowych.

W trakcie sporządzania prognozy przeanalizowano rozwiązania funkcjonalno-przestrzenne i pozostałe ustalenia projektu planu pod kątem ich zgodności z uwarunkowaniami określonymi w opracowaniu ekofizjograficznym oraz pod kątem ochrony walorów środowiska kulturowego. Analizie poddano również ustalenia projektu planu dotyczące warunków zagospodarowania teren. Podjęto również próbę oceny stanu i funkcjonowania środowiska, jego walorów i zasobów, określonych w opracowaniu ekofizjograficznym.

Oddziaływanie na środowisko przyrodnicze i zabytki zainwestowania przewidzianego projektem planu miejscowego oceniano, posługując się następującymi kryteriami:

- ⇒ charakterem zmian (bardzo korzystne, korzystne, niekorzystne, niepożądane, bez znaczenia),
- ⇒ intensywności przekształceń (nieistotne, nieznaczne, zauważalne, duże, zupełne),
- ⇒ bezpośredniości oddziaływania (bezpośrednie, pośrednie, wtórne, skumulowane),
- ⇒ okresu trwania oddziaływania (długoterminowe, średnioterminowe, krótkoterminowe),
- ⇒ częstotliwości oddziaływania (stałe, okresowe, epizodyczne),
- ⇒ zasięgu oddziaływania (miejscowe, lokalne, ponadlokalne, regionalne, ponadregionalne),
- ⇒ trwałości przekształceń (nieodwracalne, częściowo odwracalne, odwracalne, możliwe do rewaloryzacji).

Załącznikiem do tekstu Prognozy jest mapa w skali planu (1:1000).

Zgodnie z procedurą zawartą w *ustawie z dnia 3 października 2008 r. o udostępnianiu informacji o środowisku i jego ochronie, udziale społeczeństwa w ochronie środowiska oraz o ocenach oddziaływania na środowisko*, na mocy art. 53, dział IV, rozdz. 2, otrzymano uzgodnienie zakresu i stopnia szczegółowości przygotowywanej prognozy oddziaływania na środowisko z właściwym Regionalnym Dyrektorem Ochrony Środowiska oraz Państwowym Powiatowym Inspektorem Sanitarnym.

III. POWIĄZANIA PROJEKTU PLANU Z INNYMI DOKUMENTAMI

Projekt planu powstał w oparciu o dokumenty strategiczne i planistyczne na szczeblu krajowym:

- Koncepcję Przestrzennego Zagospodarowania Kraju do roku 2025;
- Wstępny Projekt Narodowego Planu Rozwoju 2007 – 2015,
- Krajową Strategię Rozwoju Regionalnego 2010 – 2020,

wojewódzkim:

- Projekt Planu Zagospodarowania Przestrzennego Województwa Lubuskiego;
- Strategia Rozwoju Województwa Lubuskiego;
- Regionalny Program Operacyjny dla Województwa Lubuskiego na lata 2014-2020;
- Program ochrony środowiska dla województwa lubuskiego;
- Aktualizacja Planu Gospodarki Odpadami dla Województwa Lubuskiego na lata 2009 – 2012 z perspektywą na lata 2013 – 2020;

i lokalnym:

- Studium uwarunkowań i kierunków zagospodarowania przestrzennego gminy Dobiegniew, 2014;
- Aktualizacja programu ochrony środowiska dla miasta i gminy Dobiegniew na lata 2013 – 2016 z perspektywą na lata 2017 – 2020, Dobiegniew, 2012.

IV. OCENA STANU I FUNKCJONOWANIA ŚRODOWISKA

1. Charakterystyka środowiska przyrodniczego

Położenie geograficzne i administracyjne

Obszar planu znajduje się w granicach administracyjnych miasta Dobiegniew, położonego w północnej części powiatu strzelecko-drezdeneckiego, w północno-wschodniej części województwa lubuskiego. Powierzchni planu wynosi około 15 ha. Obszar znajduje się w południowo-wschodniej części miasta pomiędzy drogą wojewódzką nr 161 (ul. Nowomłyńska) i linią kolejową nr 351 (Poznań – Szczecin). Północno-zachodnią granicę stanowi granica istniejącego terenu przemysłowego, od północ obszar planu obejmuje las wraz z przylegającym terenem zieleni trawiastej z zakrzewieniami zlokalizowany równoległe do ul. Mierzęckiej, a od wschodu z terenami rolnymi, w tym łąkowymi. Pod względem geograficznym obszar planu znajduje się w granicach mezoregionu Pojezierza Dobiegniewskiego.

Budowa geologiczna i rzeźba terenu

Pod względem geologicznym obszar gminy Dobiegniew leży na pograniczu niecki szczecińskiej i antyklinorium kujawsko-pomorskiego. Obszar gminy pokryty jest przez osady kredowe reprezentowane przez margle i wapienie margliste kampanu (górną kreda) pochodzące z najmłodszych dwóch pięter kredy: kampanu i mastrychtu. Powierzchnia czwartorzędowa jest wynikiem procesów egzaracji (mechanicznego niszczenia podłoża) lodowcowej i tektonicznej a także erozji i denudacji. Pokrywa czwartorzędowa składa się głównie z piasków, żwirów, glin zwałowych i iłów. Miąższość tych osadów na terenie gminy przekracza 150 m. W profilu osadów czwartorzędowych wydzielić można osady 5 zlodowaceń: gliny zwałowe zlodowaceń południowopolskich (Nidy i Sanu), gliny zwałowe z przewarstwieniami osadów wodno-lodowcowych – piasków i żwirów – zlodowaceń środkowopolskich (Odry i Warty), silnie piaszczyste gliny zwałowe przewarstwione żwirowo-piaszczystymi osadami wodnolodowcowymi zlodowacenia Wisły. W dnach dolin rzecznych, rynien jeziornych i w obniżeniach bezodpływowych zalegają piaski i żwiry, namuły, osady organiczne i torfy. W okolicy miasta Dobiegniew występują gliny zwałowe, piaski oraz iły. W rejonie miejscowości Słonów znajdują się niewielkie połacie piasków, żwirów i głazów moren czołowych natomiast nieopodal Słowina i Radęcina - eluvia glin zwałowych.

Obszar planu znajduje się w zasięgu glin zwałowych wysoczyzny morenowej. Utwory morenowe mają dużą miąższość i są lokalnie przewarstwione utworami piaszczystymi (piaski wodnolodowcowe). W glinach znajdują się także przewarstwienia ilaste, które powodują występowanie terenów podmokłych.

Gmina Dobiegniew leży w strefie przylegającej od południa do głównego pasma moren pomorskich i jest strefą kontrastów krajobrazowych. W rzeźbie terenu występują częste przejścia pomiędzy płaskimi, monotonnymi równinami sandrowymi do form bardziej urozmaiconych o większych wysokościach względnych. Krajobraz terenu gminy na północy i wschodzie (Równina Drawska) tworzą rozległe płaskie powierzchnie. Wysokości bezwzględne oscylują w granicach 70-80 m n.p.m., przeciętne deniwelacje osiągają kilka metrów. Większe deniwelacje (kilkanaście metrów) występują w okolicach dolin rzecznych oraz rynien jeziornych. Urozmaicenie rzeźby Równiny Drawskiej stanowią terasy zalewowe rzek Drawy i Płociczny oraz ich dopływów. Część zachodnia i południowa gminy (Pojezierze Dobiegniewskie) jest nieco bardziej urozmaicona. Jest to wysoczyzna morenowa falista. Od

jeziora Wielgie do południowego brzegu jeziora Radęcino rozciąga się strefa pagórków. Deniwelacje osiągają od 5 do 30 m. W części południowej i południowo-wschodniej występują ciągi moren czołowych i odosobnione pagórki morenowe, które osiągają niekiedy wysokość 100 m npm. Na północ i zachód od Dobiegniewa spotkać można wały ozów. W obrębie wysoczyzn morenowych występują liczne zagłębienia terenu wypełnione jeziorami wytopiskowymi. Dla obszarów wytopiskowych oraz związanych z pojezierzem charakterystyczne są także tereny podmokłe.

Obszar planu położony jest w obrębie wysoczyzny morenowej falistej o niejednorodnej budowie, podwyższonej pagórkami ozów i kemów w rejonie Dobiegniewa. Teren objęty planem położony jest na wysoczyźnie na lokalnym wzniesieniu opadającym w kierunku południowo-wschodnim. Teren planu położony jest na wysokości 59-66 m npm. Deniwelacja wynosi 7 m. W części południowej znajdują się dwa zagłębienia bezodpływowe. Spadki na przeważającej części terenu nie są większe niż 2%, jednak w części centralnej gdzie widoczna jest wyraźna krawędź morfologiczna mogą osiągać do 5%.

Uwarunkowania geotechniczne

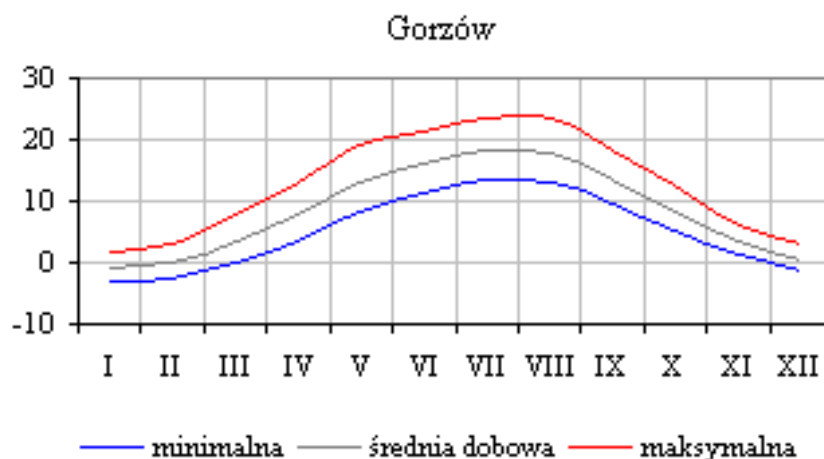
Gliny zwałowe wysoczyzny morenowej falistej - zlodowacenia Wisły, które występują na obszarze planu, zaliczone zostały do gruntów spoistych o korzystnych dla budownictwa warunkach podłoża budowlanego. Jednocześnie na obszarze planu występują obszary o obniżonych warunkach geotechnicznych. Są to obszary znajdujące się w południowej części planu w granicach zagłębień bezodpływowych. Są to tereny z płytkimi wodami gruntowymi i występowaniem utworów ilastych, które mogą być podatne na uplastycznienie i przez to tworzyć warunki niekorzystne dla budownictwa. Będzie to wymagały wzmocnienia gruntów - ich zagęszczenia i zmiany uziarnienia.

Topoklimat

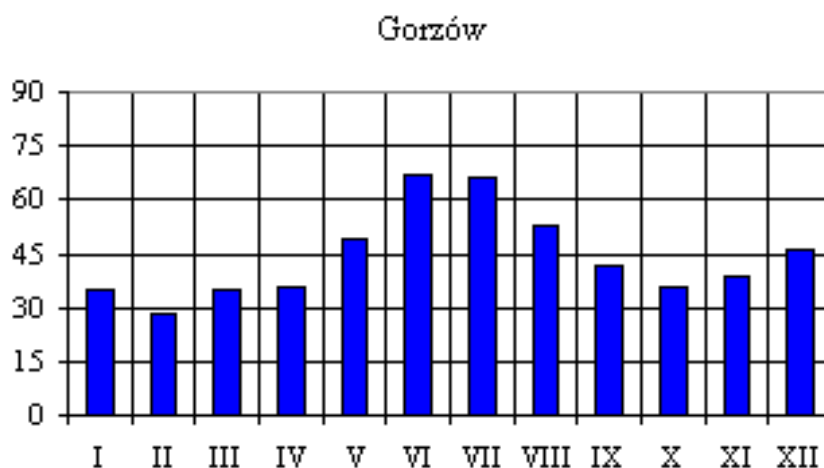
Warunki klimatyczne gminy Dobiegniew determinowane są głównie przez dwa czynniki: geograficzny wynikający z lokalizacji obszaru opracowania w środkowej Europie i położenia w obrębie Pojezierza Dobiegniewskiego i Równiny Drawskiej, oraz czynnik cyrkulacyjny związany z ruchami morskimi, arktycznymi i kontynentalnymi mas powietrza.

Teren ten charakteryzuje się stosunkowo korzystnymi warunkami klimatycznymi. Amplitudy temperatury są mniejsze niż przeciętne w Polsce, wiosny i lata są wczesne i ciepłe, zimy łagodne z nietrwałą pokrywą śnieżną, zalegającą około 50 dni. Okres wegetacyjny trwa średnio około 215 dni. Przeważające kierunki wiatru na terenie opracowania pochodzą z sektora zachodniego oraz północno-zachodniego. Największe prędkości wiatrów notowane są zimą i wiosną, a najmniejsze latem; średnie roczne prędkości wiatrów zawierają się w granicach od 3,4 m/s do 3,6 m/s. Wraz ze wzrostem prędkości wiatrów nasila się wiele procesów atmosferycznych, które wpływają na warunki bioklimatyczne, czyli między innymi procesy wentylacyjne, zwiększenie ochłodzenia, usuwanie zanieczyszczeń atmosferycznych oraz pary wodnej. Na obszarze gminy Dobiegniew najcieplejszym miesiącem jest lipiec 17,7°C a najchłodniejszym styczeń -2,2° C, średnia roczna temperatura sięga 7,7°C. Roczna suma opadów wynosi 560 mm.

Ryc. 1. Przebieg roczny temperatury powietrza [0C] (źródło: IMGW Oddział w Poznaniu)



Ryc. 2. Przebieg średnich miesięcznych sum opadów atmosferycznych [mm] (źródło: IMGW Oddział w Poznaniu)



W warunkach klimatu lokalnego obserwuje się pewne różnice pomiędzy obszarami równiny sandrowej i wyżej położonymi fragmentami teras nadzalewowych, a wilgotnymi terenami doliny Drawy. Te pierwsze charakteryzują się dobrymi warunkami termicznymi, równomiernym nasłonecznieniem, małą wilgotnością powietrza i dobrym przewietrzaniem. Mniej korzystnymi lub nawet niekorzystnymi warunkami termiczno - wilgotnościowymi, częstym występowaniem mgieł, zastoisk chłodnego powietrza i inwersji temperatur oraz zdecydowanie ukierunkowanym przewietrzaniem wyróżniają się dna obniżen dolinnych oraz otoczenie licznych jezior. Specyficzne warunki klimatu lokalnego mają rozległe tereny leśne. Lasy charakteryzują się na ogół dobrymi warunkami termiczno-wilgotnościowymi o zmniejszonych wahaniami dobowych, jednak z gorszymi warunkami solarnymi (zacienienie). Są to jednak tereny o wzbogaconym składzie fizyko-chemicznym powietrza w tlen, ozon, olejki eteryczne (fitoncydy) oraz inne substancje śladowe podnoszące komfort bioklimatyczny.

Obszary planu znajdują się w obrębie strefy związanej z wysoczyzną plejstocенską i strefą zabudowy miejskiej. Generalnie tereny na wysoczyźnie plejstocенskiej zalicza się do

korzystnych ze względów bioklimatycznych. Zabudowa miejska działa łagodząco na warunki termiczno-wilgotnościowe. W obrębie terenów miejskich, o gęstej zabudowie obserwuje się wyższe temperatury powietrza i mniejsze ich wahania niż na sąsiednich terenach otwartych oraz mniejszą wilgotność i siłę wiatru.

Obszar planu położony jest poza zasięgiem ścisłej zabudowy jednak w jego granicach znajdują się tereny aktywności gospodarczej z zabudową kubaturową i terenami utwardzonymi. Pozostały obszar planu stanowią tereny otwarte, rolne lub tereny leśne. W części południowej obszaru znajdują się tereny podmokłe, które mogą być miejscami tworzenia się zastoisk zimnego powietrza i występowania lokalnym mgieł radiacyjnych. Obszar planu jest generalnie dobrze przewietrzany i nasłoneczniony. Ze względu na obecność krawędzi morfologicznej możliwy jest lokalny wpływ chłodniejszych mas powietrza w kierunku południowo-wschodnim.

Wody powierzchniowe i podziemne

Gmina Dobiegniew ma dobrze rozbudowaną sieć rzeczną oraz liczne naturalne zbiorniki wodne. Największą rzeką przepływającą przez gminę jest Drawa. Sieć cieków rzeki Drawy dopełniają: rzeka Płociczna i Mierzęcka Struga, która przepływa przez miasto Dobiegniew i na terenie Drawieńskiego Parku Narodowego wpływa do Drawy. Sieć cieków w granicach gminy Dobiegniew dopełniają liczne: strumienie, kanały oraz rowy melioracji podstawowej i szczegółowej. W granicach obszaru gminy Dobiegniew występuje kilkanaście dużych i wiele mniejszych jezior, m.in. jez. Ostrowieckie, jez. Wołogoszcz Duży, jez. Radęcino, jez. Wielgie, jez. Osiek, jez. Ostrowiec i jez. Lipie. Sieć jezior uzupełniana jest przez liczne oczka wodne śródpolne i śródleśne, bagna i stawy hodowlane.

Obszar planu znajduje się w zlewni Mierzęckiej Strugi, która znajduje się w odległości około 100 m w kierunku południowo-zachodnim. Ze względu na nachylenie tereny w kierunku południowo-wschodnim spływ powierzchniowy odbywa się w kierunku znajdujących się w pobliżu torów kolejowych zagłębień bezodpływowych. Prawdopodobnie wody z tych zagłębień są odprowadzane do Mierzęckiej Strugi oraz podlegają parowaniu. Obszar objęty planem nie jest zagrożony powodzią lub podtopieniami.

Na terenie gminy Dobiegniew występują dwa piętra wodonośne czwartorzędowe w utworach morenowych oraz trzeciorzędowe. Największymi zasobami charakteryzuje się czwartorzędowy poziom wodonośny. Ma on także największe znaczenie użytkowe. Wody czwartorzędowe stanowią główne źródło wody pitno-gospodarczej dla ujęć komunalnych, wodociągów ogólnowiejskich i zakładowych. Czwartorzędowy poziom wodonośny występuje najczęściej na głębokości od kilku do ponad 50 m poniżej powierzchni terenu. Średnia wydajność eksploatacyjna z pojedynczych otworów studziennych, ujmujących wody tego poziomu osiąga wartość od kilkunastu do kilkudziesięciu m³/h.

Na terenie gminy zlokalizowane są trzy główne zbiorniki wód podziemnych: GZWP nr 136 Zbiornik międzymorenowy Dobiegniew, GZWP nr 127 Subzbiornik Złotów-Piła-Strzelce Krajeńskie oraz niewielki fragment GZWP nr 138 Pradolina Toruńsko-Eberswaldzka. Obszar planu znajduje się w zasięgu dwóch pierwszych z nich.

- GZWP nr 136 Dobiegniew – zbiornik o powierzchni 180 km³, o zasobach dyspozycyjnych 51 840 m³/d ($M=3,33$ l/s/km²). Zbiornik ma status obszaru wymagającego wysokiej ochrony (OWO). Wody podziemne tego zbiornika charakteryzują się klasą jakości Ic, czyli nieznacznie zanieczyszczonych i łatwych do uzdatniania.
- GZWP nr 127 Subzbiornik Złotów-Piła-Strzelce Krajeńskie – zbiornik o powierzchni 3876 km² w utworach piętra trzeciorzędowego, nie wyznaczono w nim obszarów OWO i ONO. Wielkość zasobów dyspozycyjnych określono na 186000 m³/d ($M=0,56$ l/s/km²). Na terenie gminy słabo rozpoznany (mała ilość otworów).

Gleby

Na terenie gminy Dobiegniew dominują gleby bielcowe, płowe oraz brunatne właściwe wytworzone na z glin lekkich i średnich, z glin spiaszczonych i piasków naglinowych. W dolinach rzecznych występują mady powstałe w wyniku nagromadzenia mułów. Na terenach podmokłych dominują gleby bagienne powstałe w wyniku nagromadzenia szczątków roślinności bagiennej w warunkach beztlenowych. Gmina Dobiegniew leży w obrębie Dobiegniewskiego Regionu glebowo – rolniczego. Region Dobiegniewski obejmujący wysoczyznę morenową falistą porozcinaną różnokierunkowo rynnami jeziornymi. Wśród gruntów ornych przeważają gleby kompleksu 2 (pszenny dobry) z dużym udziałem 4 (żytni bardzo dobry) i mniejszym 5 (żytni dobry), 6 (żytni słaby), 7 (żytni bardzo słaby).

Na terenie planu znajdują się obszary użytkowane jako rolnicze lub tereny łąk i pastwisk oraz lasy. Są one głównie zajmowane przez gleby płowe a lokalnie w części południowej gdzie występują tereny podmokłe mogą to być gleby o charakterze madowym lub nawet torfowym. Pod względem bonitacyjnym są to grunty IV –VI lasy o niskiej lub średniej przydatności rolniczej.

Szata roślinna i świat zwierzęcy

Szata roślinna

Według podziału geobotanicznego Polski Matuszkiewicza (2008) gmina Dobiegniew położona jest w Państwie Holarktyka, obszarze Euro-Syberyjskim, prowincji Niżowo-wyżynnej (Środkowoeuropejskiej), dziele Bałtyckim (A), krainie Sandrowych Przedpoli Pojezierzy Środkowopolskich (A₅), w podkrainie Gorzowskiej (A_{5a}) okręgu Gorzowskim(A_{5a1}), podokręgu Dobiegniewskim (A_{5a1k}). Lasy Puszczy Drawskiej stanowią najbardziej charakterystyczny element gminy Dobiegniew. Lasy i tereny zadrzewione porastają około 52% powierzchni gminy. W Puszczy występuje ponad 50 gatunków drzew, ale przeważają sosna, buk, dąb szypułkowy, grab, brzoza, olsza czarna i jesion. Do najpospolitszych krzewów należą jałowce i żarnowce. Na żyzniejszych glebach spotyka się leszczyny. W lasach spotkać można maliny, jeżyny, a na obrzeżach bez czarny, głóg, tarninę.

W roku 2005 dla terenu gminy Dobiegniew wykonano *Inwentaryzację przyrodniczą gminy Dobiegniew*. Autorzy opracowania wskazują, że na terenie gminy Dobiegniew zlokalizowano ponad 2268 stanowisk roślin reprezentujących łącznie prawie 200 gatunków (tab. 1), które uznano za rzadkie oraz specjalnie chronione prawem krajowym (przede wszystkim gatunki o statusie 1 i 2, wymagające prowadzenia specjalnych zabiegów ochronnych oraz takie których ochrona powinna być zadaniem priorytetem przed realizacją zadań gospodarczych) oraz unijnym. Znaczna część tych stanowisk zlokalizowana jest na terenie Drawieńskiego Parku Narodowego, jednak na pozostałym obszarze gminy ich koncentracja jest znaczna i zdecydowanie przekracza średnią dla innych obszarów.

Zgodnie z *Inwentaryzacją...* specjalną uwagę należy zwrócić na stanowiska roślin wymagających ochrony aktywnej: *Botrychium lunaria* (podejrzon księżycowy), *Dactylorhiza fuchsii* (kukułka Fuscha), *Dactylorhiza incarnata* (kukułka krwista), *Dactylorhiza maculata* (kukułka plamista), *Dactylorhiza majalis* (kukułka szerokolistna), *Ophioglossum vulgare* (nasięsrzał pospolity), *Pulsatilla pratensis* (sasanka łąkowa), *Viola stagnina* (fiolatek mokradłowy). Większość ich stanowisk zlokalizowana jest na terenie Drawieńskiego Parku Narodowego, jednak część leży poza Parkiem. Gatunkiem specjalnej troski jest *Liparis loeseli* (lipiennik Loesela), gatunek zagrożony w skali Europy.

Na terenie planu nie stwierdzono stanowisk roślin dziko rosnących, prawem chronionych. Obszar planu w większości stanowią tereny rolne, w tym przeważają łąki i pastwiska, ale także grunty orne i lasy. Oznacza to dominację roślinności trawiastej i łąkowej

oraz agrocenoz rolnych. Teren nie jest natomiast, poza obszarami aktywności gospodarczej, w sposób znaczący przekształcony antropogenicznie. Od południe zaznaczać się może jedynie wpływ linii kolejowej z charakterystycznymi zbiorowiskami chwastów i roślin ruderalnych. Zadrzewienie i zakrzewienie na terenie planu, poza obszarem leśnym znajdującym się w części północnej planu, są dość ubogie i ograniczają się głównie do otoczenia linii kolejowej oraz pojedynczych kęp drzew na terenach rolnych lub wzdłuż drogi wojewódzkiej. W części północnej obszaru planu znajduje się niewielki kompleks leśny. Zagłębienia bezodpływowe znajdujące się w części południowej obszaru planu charakteryzują się występowaniem roślinności szuwarowej oraz nawodnej. Zbiorniki sukcesywnie zarastają tworząc ciekawe zbiorowiska roślinne.

Świat zwierzęcy

Według regionalizacji zoogeograficznej obszar opracowania położony jest w państwie Holarktyka, krainie Eurosyberyjskiej, prowincji Nemoralnej, obszarze Europejskim, regionie Środkowoeuropejskim, okręgu Centralnym. Specyfika i różnorodność biotopów oraz niewielka presja ze strony człowieka stwarza korzystne warunki dla bytowania zwierząt, w szczególności ptaków wodnych i błotnych.

Inwentaryzacja przyrodnicza gminy Dobiegniew (2005) wykazała szereg stanowisk siedlisk zwierząt. Wśród zwierząt bezkręgowych zanotowano 9 stanowisk pijawek, 7 mięczaków, 8 jętek, 78 ważek, 16 chruścików, 18 prostoskrzydłych, 42 motyli, 1 błonkówki oraz 26 stanowisk chrząszczy. Na specjalną uwagę zasługują gatunki wymagające ochrony aktywnej oraz gatunki specjalnej troski, dla których ochrony należy podporządkować działalność gospodarczą. Do pierwszej grupy należą: pijawka lekarska, skójką gruboskorupowa, motyl strzępotek tulia, oraz chrząszcze – ciótek matowy, kozioróg dębosz i jelonek rogacz. Drugą grupę reprezentuje pachnica dębowa. Kilkanaście gatunków owadów i skójką gruboskorupowa to gatunki objęte ochroną w oparciu o Dyrektywę Siedliskową Unii Europejskiej. Spośród kręgowców najliczniej reprezentowane są ptaki (tab. 5). Rzadkie i zagrożone gatunki stwierdzono na 319 stanowiskach. Sześć gatunków – puchacz, bielik, bocian czarny, kania czarna, kania ruda i błotniak stawowy to gatunki specjalnej troski, czternaście innych – zimorodek, gągoł, bocian biały, rybołów, nurogęs, samotnik, dzięcioł czarny, dzięcioł średni, kobuz, pustułka, kszyc, derkacz, żuraw i czajka wymaga ochrony aktywnej. Na uwagę zasługują również dwa gatunki ssaków związanych z wodą: wydra i bóbr. W okolicach cieków wodnych obfitujących w ryby wydry znalazły bardzo dobre warunki bytowania. Bóbr, zagrożony wyginięciem, jest na tyle skutecznie chroniony, że stał się pospolitym zwierzęciem Puszczy Drawskiej. Wśród pozostałych (tab. 6) najliczniejsze są stanowiska zagrożonych gatunków ryb i minogów – 51, płazów – 28, ssaków – 18 i gadów – 7. Spośród nich gatunkiem specjalnej troski jest żółw błotny, natomiast ochrony aktywnej wymagają wszystkie zagrożone płazy – kumak nizinny, grzebiuszka ziemna, rzekotka drzewna, traszka zwyczajna i grzebieniasta.

Obszar planu położony jest poza głównymi korytarzami ekologicznymi na terenie gminy. Jest to potencjalny obszar występowania drobnych ssaków, w tym nietoperzy i ptaków. Z ptaków występują na obszarze planu gatunki, zalatujące i przelotne oraz osiadłe, trzymające się zabudowań lub lasów. Na obszarze planu znajdują się tereny zabudowy produkcyjnej oraz w niedalekiej odległości od terenów oczyszczalni ścieków. Sąsiedztwo terenów otwartych w tym terenów leśnych i terenów aktywności gospodarczej nie sprzyja występowaniu cennych przyrodniczo siedlisk ale stanowi jednocześnie możliwość przebywania lub przemieszczania się osobników różnych populacji. Dodatkową barierą jest linia kolejowa ograniczająca teren od południa. Teren objęty planem leży w sąsiedztwie korytarza ekologicznego o znaczeniu międzynarodowym - „12m – Pojezierze Dobiegniewskie”, który łączy się na południu z obszarem węzłowym o znaczeniu krajowym –

3K „Obszar Puszczy Noteckiej” i na wschodzie z obszarem węzłowym o znaczeniu międzynarodowym – 7M – „Obszar Drawy”. Teren objęty miejscowym planem zagospodarowania przestrzennego z punktu widzenia barier ekologicznych dla swobodnego przemieszczania się w przestrzeni przyrodniczej populacji i poszczególnych gatunków jest niekorzystny. Teren jest stosunkowo ubogi w siedliska, nie przedstawiający dużych wartości przyrodniczych. Na obszarze występują natomiast pojedyncze grupy zadrzewień lub tereny leśne mogące stanowić ostoje dla gatunków ssaków (np. nietoperzy) jak i ptaków. Elementem wartościowym przyrodniczo są tereny podmokłe – nieużytki o wysokim poziomie wód gruntowych, w części południowej terenu.

Chronione elementy środowiska

Obszar gminy Dobiegniew znajduje w granicach obszaru węzłowego i korytarza ekologicznego sieci ECONET (Liro, 1998). Są to obszar węzłowy Drawy (7M) oraz korytarz ekologiczny Pojezierza Dobiegniewskiego (12m). Oba obszary w ramach tej koncepcji mają rangę obszarów międzynarodowych. Na obszarze gminy znajdują się następujące formy ochrony przyrody (podano odległość tych obszarów od terenu planu): Drawieński Park Narodowy – 12,6 km, rezerwat „Flisowe Źródłiska” – 5,3 km, rezerwat „Torfowisko Osowiec” – 8 km, Obszar Chronionego Krajobrazu „Puszcza Drawska” – 80 m (za torami kolejowymi), Natura 2000 „Lasy Puszczy nad Drawą” – w obszarze, Natura 2000 „Uroczyska Puszczy Drawskiej” – 2,5 km, Natura 2000 „Lasy Bierzwnickie” – 2,6 km, 21 pomników przyrody ożywionej i nieożywionej oraz 7 użytków ekologicznych: „Traszka”, „Grzebieniowy Staw”, „Torfowisko Sarbinowo”, „Bagno Grąsy”, „Przy Bagnie”, „Oczko” oraz „Chomętowo”. Ponadto ochronie podlegają pomniki przyrody ożywionej. Obszar planu znajduje się w zasięgu obszaru Natura 2000 (ostoja ptasia) obejmującego obszar całej gminy. Obszar planu nie posiada bezpośredniego połączenia ekologicznego z żadnym z wymienionych obszarów chronionych.

Teren objęty planem położony jest przy granicy południowo-wschodniej miasta Dobiegniew. Krajobraz w tym rejonie został częściowo przekształcony antropogenicznie (tereny aktywności gospodarczej przy ul. Nowomłyńskiej, linia kolejowa), jednak na terenie planu występują zbiorowiska łąkowe i związane z uprawami rolnymi, w tym prawdopodobnie fragmenty upraw sadowniczych oraz seminaturalne zbiorowiska roślinności związanej z zarastającymi akwenami wodnymi lub terenami podmokłymi. Występują także tereny leśne oraz nieliczne kępy zadrzewień śródpolnych oraz zadrzewienia przydrożne. W części północnej planu znajduje się linie energetyczna niskiego napięcia. Obszar nie posiada wysokich walorów krajobrazowych, choć nie jest też w większości terenem zdegradowanym. W przypadku lokalizacji na tym terenie obiektów kubaturowych należy zwrócić uwagę na wprowadzenie zieleni izolacyjnej zwłaszcza od strony terenów leśnych i terenów zarastających zagłębien bezodpływowych.

Zgodnie z definicją z Ustawy o ochronie przyrody **Obszar Chronionego Krajobrazu** „obejmuje tereny chronione ze względu na wyróżniający się krajobraz o zróżnicowanych ekosystemach, wartościowe ze względu na możliwość zaspokajania potrzeb związanych z turystyką i wypoczynkiem lub pełnioną funkcją korytarzy ekologicznych”. Obszar Chronionego Krajobrazu **Puszcza Drawska** utworzony został na mocy Rozporządzenia Wojewody Lubuskiego z dnia 17 lutego 2005 roku w sprawie obszarów chronionego krajobrazu. Powierzchni obszaru wynosi 42157,80 ha. Znajduje się najbliżej granic planu, za torami kolejowymi.

Natura 2000 jest to program tworzenia w krajach Unii Europejskiej wspólnego systemu (sieci) obszarów objętych ochroną przyrody. Celem programu jest zachowanie określonych

typów siedlisk przyrodniczych oraz gatunków, które uważa się za cenne i zagrożone w skali całej Europy. Podstawą dla tego programu jest Dyrektywa Ptasia i Dyrektywa Siedliskowa (Habitatowa).

Na terenie gminy Dobiegniew zlokalizowane są trzy obszary Natura 2000: „Lasy Puszczy nad Drawą”, „Uroczyska Puszczy Drawskiej”, „Lasy Bierzwnickie”. Cała gmina w tym obszar planu znajduje się w granicach obszaru ptasiego „Lasy Puszczy Drawskiej”.

Obszar Natura 2000 „Lasy Puszczy nad Drawą” utworzony został na podstawie Dyrektywy Ptasiej. Obejmuje większą część dużego kompleksu leśnego na równinie sandrowej, położonej w środkowym i dolnym biegu rzeki Drawy. W lasach dominują bory sosnowe z domieszką brzozy, dębu i topoli. Zostały one znacznie przekształcone w wyniku prowadzenia gospodarki leśnej na tym terenie przez kilkaset lat. Jednakże pewne fragmenty lasów np. *Melico-Fagetum*, *Luzulo pilosae* – *Fagetum* zachowały swój naturalny charakter. W miejscach, gdzie teren jest pofalowany, wzgórza osiągają wysokość do 220 m. Najcenniejszym przyrodniczo obszarem jest centralna część ostoi, położona w widłach rzek: Drawy i Płocicznej. Znajdują się tu liczne jeziora, w rzeźbie terenu odznaczają się meandry obu rzek, obramowane wysokimi skarpami. Charakterystyczną cechą tych rzek jest bystry prąd wywołany silnym spadkiem terenu. Ich koryta i doliny zachowały charakter zbliżony do naturalnego. Jeziora są zróżnicowane pod względem trofizmu wód, od dystroficznych przez mezotroficzne do eutroficznych. Występuje tu co najmniej 38 gatunków ptaków z Załącznika I Dyrektywy Ptasiej (tab. 1), 14 gatunków z Polskiej Czerwonej Księgi (PCK). Jest to jedna z najważniejszych ostoi puchacza oraz kilku gatunków ptaków drapieżnych w Polsce. Ważne zimowisko łabędzia krzykliwego (do 150 ptaków) oraz jedno z najważniejszych w Polsce lęgowisku żurawia. W okresie lęgowym obszar zasiedla powyżej 2% populacji krajowej (C6) bielika (PCK) i puchacza (PCK), co najmniej 1% populacji krajowej (C3 i C6) następujących gatunków ptaków: błotniak stawowy, bocian czarny, kania czarna (PCK), kania ruda (PCK), orlik krzykliwy (PCK), lelek, muchołówka mała, rybitwa czarna, rybołów (PCK), trzmielojad i gągoł; w stosunkowo wysokich zagęszczeniach (C7) występują: bąk (PCK), dzięcioł czarny, lerka, zimorodek i żuraw. Jesienią liczebność wędrujących żurawi przekracza 1% populacji szlaku wędrownikowego (C2), w wysokim zagęszczeniu zimą (C2) występuje łabędź krzykliwy (do 150 osobników).

Tab. 1. Gatunki ptaków wymienione w Załączniku I Dyrektywy Rady 79/409/EWG występujące w obrębie obszaru Natura 2000 „Lasy Puszczy nad Drawą” (źródło: Standardowy formularz danych dla obszaru Natura 2000 „Lasy Puszczy nad Drawą”, Warszawa, 2002 – 2012).

Nazwa polska	Nazwa łacińska	Nazwa polska	Nazwa łacińska
Bąk zwyczajny	<i>Botaurus stellaris</i>	Kropiatka	<i>Porzana porzana</i>
Bączek zwyczajny	<i>Ixobrychus minutus</i>	Zielonka	<i>Porzana parva</i>
Bocian czarny	<i>Ciconia nigra</i>	Derkacz	<i>Crex crex</i>
Bocian Biały	<i>Ciconia ciconia</i>	Żuraw	<i>Grus grus</i>
Łabędź czarnodzioby	<i>Cygnus bewickii</i>	Siewka złota	<i>Pluvialis apricaria</i>
Łabędź krzykliwy	<i>Cygnus cygnus</i>	Rybitwa czarna	<i>Chlidonias niger</i>
Tracz bielaczek	<i>Mergus albellus</i>	Puchacz zwyczajny	<i>Bubo bubo</i>
Trzmielojad zwyczajny	<i>Pernis apivorus</i>	Włochatka zwyczajna	<i>Aegolius funereus</i>
Kania czarna	<i>Milvus migrans</i>	Lelek zwyczajny	<i>Caprimulgus europaeus</i>
Kania ruda	<i>Milvus milvus</i>	Zimorodek zwyczajny	<i>Alcedo atthis</i>
Bielik zwyczajny	<i>Haliaeetus albicilla</i>	Dzięcioł czarny	<i>Dryocopus martius</i>

Błotniak stawowy	<i>Circus aeruginosus</i>	Dzięcioł średni	<i>Dendrocopos medius</i>
Błotniak zbożowy	<i>Circus cyaneus</i>	Lerka	<i>Lullula arborea</i>
Błotniak łąkowy	<i>Circus pygargus</i>	Świergotek polny	<i>Anthus campestris</i>
Orlik krzykliwy	<i>Aquila pomarina</i>	Podróżniczek	<i>Luscinia svecica</i>
Rybołów zwyczajny	<i>Pandion haliaetus</i>	Jarzębatka	<i>Sylvia nisoria</i>
Drzemlik	<i>Falco columbarius</i>	Muchołówka mała	<i>Ficedula parva</i>
Sokół wędrowny	<i>Falco peregrinus</i>	Gąsiorek	<i>Lanius collurio</i>
Jarząbek	<i>Bonasa bonasia</i>	Ortolan	<i>Emberiza hortulana</i>

Teren planu nie stanowi obszaru występowania chronionych w ramach obszaru Natura 2000 gatunków ptaków. Niektóre z gatunków ptaków mogą sporadycznie występować na obszarze planu w rejonie zarastających zbiorników wodnych lub mogą okresowo żerować na terenach rolnych czy w pobliżu terenów leśnych. Biorąc jednak pod uwagę walory przyrodnicze innych rejonów gminy teren ten jest mało atrakcyjny dla ptaków.

2. Stan środowiska

Powietrze atmosferyczne

Dopuszczalne wartości stężeń substancji zanieczyszczających w powietrzu, określone w rozporządzeniu Ministra Środowiska z dnia 24 sierpnia 2012 r. (Dz. U. poz. 1031) przedstawiono w tabeli poniżej (tab. 2.).

Tab. 2. Wartości dopuszczalnych stężeń substancji zanieczyszczających w powietrzu, określone ze względu na ochronę zdrowia ludzi i roślin.

Nazwa substancji	Okres uśredniania wyników pomiarów	Poziom dopuszczalny substancji w powietrzu [$\mu\text{g}/\text{m}^3$]	Margines tolerancji [%] ----- [$\mu\text{g}/\text{m}^3$]				
			2010	2011	2012	2013	2014
Benzen	rok kalendarzowy	5 ^{c)}	-	-	-	-	-
Dwutlenek azotu	jedna godzina	200 ^{c)}	-	-	-	-	-
	rok kalendarzowy	40 ^{c)}	-	-	-	-	-
Tlenki azotu ^{d)}	rok kalendarzowy	30 ^{e)}	-	-	-	-	-
Dwutlenek siarki	jedna godzina	350 ^{c)}	-	-	-	-	-
	24 godziny	125 ^{c)}	-	-	-	-	-
	rok kalendarzowy i pora zimowa (okres od 01 X do 31 III)	20 ^{e)}	-	-	-	-	-
Ołów ^{f)}	rok kalendarzowy	0,5 ^{c)}	-	-	-	-	-
Pył zawieszony PM 2,5 ^{g)}	rok kalendarzowy	25 ^{c), j)}	4	3	2	1	1
		20 ^{c), k)}	-	-	-	-	-
Pył zawieszony	24 godziny	50 ^{c)}	-	-	-	-	-

PM 10 ^{h)}	rok kalendarzowy	40 ^{c)}	-	-	-	-	-
Tlenek węgla	osiem godzin ⁱ⁾	10.000 ^{c), i)}	-	-	-	-	-

c) Poziom dopuszczalny ze względu na ochronę zdrowia ludzi; d) Suma dwutlenku azotu i tlenku azotu w przeliczeniu na dwutlenek azotu; e) Poziom dopuszczalny ze względu na ochronę roślin; f) Suma metalu i jego związków w pyłe zawieszonym PM10; g) Stężenie pyłu o średnicy aerodynamicznej ziaren do 2,5 µm (PM2,5) mierzone metodą wagową z separacją frakcji lub metodami uznanymi za równorzędne; h) Stężenie pyłu o średnicy aerodynamicznej ziaren do 10 µm (PM10) mierzone metodą wagową z separacją frakcji lub metodami uznanymi za równorzędne; i) Maksymalna średnia ośmiogodzinna, spośród średnich kroczących, obliczanych co godzinę z ośmiu średnich jednogodzinnych w ciągu doby. Każdą tak obliczoną średnią ośmiogodzinną przypisuje się do doby, w której się ona kończy; pierwszym okresem obliczeniowym dla każdej doby jest okres od godziny 1700 dnia poprzedniego do godziny 100 danego dnia; ostatnim okresem obliczeniowym dla każdej doby jest okres od godziny 1600 do 2400 tego dnia czasu środkowoeuropejskiego CET; j) Poziom dopuszczalny dla pyłu zawieszzonego PM2,5 do osiągnięcia do dnia 1 stycznia 2015 r. (faza I); k) Poziom dopuszczalny dla pyłu zawieszzonego PM2,5 do osiągnięcia do dnia 1 stycznia 2020 r. (faza II).

Na terenie gminy Dobiegniew nie ma większych emitorów zanieczyszczeń atmosfery. Nad omawiany teren przedostają się w niewielkim stopniu napływowe zanieczyszczenia. Czynnikiem o bardziej lokalnym znaczeniu jest niska emisja (głównie SO₂ i pył). Dlatego też bardzo duże znaczenie ma podejmowanie działań mających na celu jej ograniczenie. Jest to możliwe dzięki przechodzeniu coraz większej liczby właścicieli domów prywatnych na ogrzewanie gazowe i olejowe w miejsce poprzednio stosowanego węglowego. Jednocześnie zwrócić uwagę należy na ograniczenie opalania domów wszelkimi odpadkami, wydzielającymi w procesie spalania znaczną ilość substancji toksycznych.

Nie bez znaczenia też pozostaje - emisja komunikacyjna - wzrastająca systematycznie ilość pojazdów samochodowych nabywanych zarówno przez podmioty gospodarcze jak i osoby fizyczne pociąga za sobą wzrost emisji przede wszystkim dwutlenku azotu. Transport samochodowy jest również źródłem zanieczyszczeń powietrza atmosferycznego tlenkami węgla, węglowodorami i związkami ołowiu. Niekorzystne zmiany na terenie opracowania mogą być związane ruchem kołowym pojazdów na drodze krajowej nr 22 i drogach wojewódzkich nr 160, nr 161 oraz nr 164. Pojazdy samochodowe w ruchu emitują gazy spalinowe, wytwarzają pyły powstające na skutek ścierania okładzin hamulców oraz opon na nawierzchni drogowej. W wyniku spalania paliwa dostają się do atmosfery zanieczyszczenia gazowe, głównie: dwutlenek węgla, tlenek węgla, tlenki azotu, węglowodory, aldehydy, tlenki siarki. Powstające pyły zawierają związki ołowiu, kadmu, niklu, miedzi, a także wyższe węglowodory aromatyczne. Ilość emitowanych zanieczyszczeń zależy od wielu czynników, między innymi od natężenia i płynności ruchu, konstrukcji silnika i jego stanu technicznego, zastosowania dopalaczy i filtrów, rodzaju paliwa, parametrów technicznych i stanu drogi. Mogą być one źródłem skażenia wód powierzchniowych, gleb, roślinności, jak również człowieka.

Utrzymanie dobrej jakości powietrza a nawet poprawę jego jakości można uzyskać przez ograniczenie szkodliwych dla środowiska technologii, zmniejszenie oddziaływania obszarów niskiej emisji na środowisko naturalne, stworzenie warunków rozwoju dla gazyfikacji gminy (budowy sieci gazowej wysokiego ciśnienia i stacji redukcyjnych, doprowadzenie sieci do miejscowości o zwartej zabudowie), likwidację lub modernizację kotłowni tradycyjnych (zmiana nośnika energii z węgla np. na gaz), poprawę nawierzchni dróg, budowę obwodnic, a przede wszystkim poprzez zwiększenie wykorzystania energii ze źródeł odnawialnych (energię wiatru, promieniowania słonecznego, energia geotermalna, biogaz).

W 2011 roku Wojewódzki Inspektorat Ochrony Środowiska w Zielonej Górze przeprowadził badania stanu zanieczyszczeń powietrza w województwie lubuskim. Najbliższe stanowisko pomiarowe znajdowało się w miejscowości Gorzów Wielkopolski, na którym badano stężenie dwutlenku siarki, ozonu, pyłu zawieszzonego (PM10 i PM2,5) oraz bezno(a)pirenu, kadmu, niklu, arsenu i ołowiu w pyłe zawieszonym PM10. W podziale

województwa, teren gminy Dobiegniew znalazł się w strefie lubuskiej. Badania emisji zanieczyszczeń powietrza pod kątem ochrony zdrowia wykazały, iż stężenia dwutlenku siarki nie przekraczają obowiązujących stężeń dopuszczalnych. Na tej podstawie wszystkie strefy województwa lubuskiego zaliczono do klasy A. Badania dwutlenku azotu wykazały, że stężenia tego zanieczyszczenia występowały poniżej obowiązujących poziomów stężeń dopuszczalnych. Z tego względu wszystkie lubuskie strefy zaliczone zostały do klasy A. Badania pyłu zawieszonego PM10 wykazały, że warunki dopuszczalnych stężeń nie zostały zachowane na obszarze dwóch stref – miasta Gorzów Wlkp. (na prawach powiatu grodzkiego) oraz w strefie lubuskiej. W obu strefach stwierdzono ponadnormatywną liczbę przekroczeń dopuszczalnego 24-godzinnego poziomu stężenia pyłu drobnocząsteczkowego PM10 w powietrzu (wynoszącej 35 dni w roku). Na tej podstawie ww. strefy zaliczone zostały do klasy C. Stężenia ołowiu zawartego w pyłe zawieszonym PM10 wskazują, że zanieczyszczenie to występuje na poziomie niższym od dopuszczalnego. Wszystkie strefy województwa lubuskiego pod względem zawartości ołowiu w pyłe zawieszonym PM10 w powietrzu znalazły się w klasie A. Przeprowadzone badania stężenia tlenu węgla wykazały na obszarze województwa były znacznie niższe od poziomu dopuszczalnego. W związku z powyższym wszystkie strefy zaliczono do klasy A. Stężenie ozonu, zmierzone przez stacje zlokalizowane na terenach zurbanizowanych, nie przekroczyło poziomu stężenia docelowe. Na tej podstawie wszystkie strefy ze względu na stężenie ozonu w powietrzu zaliczono do klasy A. Wyniki badań stężenia arsenu w pyłe zawieszonym PM10 wskazują, że na terenie strefy lubuskiej w miejscowości Wschowa został przekroczony poziom docelowy określony dla arsenu ze względu na ochronę zdrowia ludzi. Na tej podstawie całą strefę lubuską zaliczono do klasy C. Wyniki badań stężenia kadmu w pyłe zawieszonym PM10 wskazują, że stężenie docelowe określone dla kadmu ze względu na ochronę zdrowia ludzi nie zostało przekroczone w żadnej ze stref województwa. Na tej podstawie wszystkie strefy zaliczono do klasy A. Wyniki badań stężenia niklu w pyłe zawieszonym PM10 wskazują, że na terenie żadnej ze stref w województwie lubuskim nie zostało przekroczone stężenie docelowe określone dla niklu ze względu na ochronę zdrowia ludzi. Na tej podstawie wszystkie strefy zaliczono do klasy A. Wyniki badań stężenia benzo(a)pirenu w pyłe zawieszonym PM10, wskazują na przekroczenie poziomu docelowego określonego dla benzo(a)pirenu, w strefach w których prowadzono pomiary tj. w strefie m. Gorzów Wlkp., m. Zielona Góra i w strefie lubuskiej. Wszystkie strefy zaliczono do klasy C – wymagającej opracowania programów ochrony powietrza. Badania pyłu zawieszonego PM2,5 wykazały, że wartości dopuszczalne stężeń zostały zachowane na obszarze wszystkich stref i na tej podstawie strefy zaliczono do klasy A.

Bezpośrednio na obszarze planu oraz w jego otoczeniu nie ma poważniejszych źródeł emisji do atmosfery. Znajdujące się na terenie planu tereny aktywności gospodarczej mogą być źródłem niewielkich emisji do atmosfery, również związanych z ruchem kołowym, ale dobre warunki przewietrzania na terenie planu zapobiegają koncentracji potencjalnych zanieczyszczeń.

Klimat akustyczny

Rozporządzenie Ministra Środowiska z dnia 1 października 2012 r. zmieniające rozporządzenie w sprawie dopuszczalnych poziomów hałasu w środowisku określa standardy akustyczne w środowisku dla terenów o różnych funkcjach.

Tab. 3. Dopuszczalne poziomy hałasu w środowisku wyrażone wskaźnikami L_{DWN} i L_N , które to wskaźniki mają zastosowanie do prowadzenia długookresowej polityki w zakresie ochrony przed hałasem - dla zainwestowania występującego w obrębie obszaru opracowania MPZP.

Rodzaj terenu	Dopuszczalny długookresowy średni poziom dźwięku A w dB			
	Drogi lub linie kolejowe		Pozostałe obiekty i działalność będąca źródłem hałasu	
	L_{DWN}	L_N	L_{DWN}	L_N
	przedział czasu odniesienia równy wszystkim			
	dobom w roku	porom nocy	dobom w roku	porom nocy
Tereny zabudowy mieszkaniowej jednorodzinnej Tereny zabudowy związanej ze stałym lub czasowym pobytem dzieci i młodzieży	64	59	50	40
Tereny zabudowy mieszkaniowej wielorodzinnej i zamieszkania zbiorowego Tereny zabudowy zagrodowej Tereny mieszkaniowo – usługowe Tereny rekreacyjno - wypoczynkowe	68	59	55	45

Na klimat akustyczny wpływ ma głównie hałas komunikacyjny (drogowy, kolejowy). Hałas komunikacyjny można oceniać wg subiektywnej skali uciążliwości (opracowanej przez PZH). Dla niektórych terenów poziom dopuszczalny należy do kategorii o średniej, a nawet dużej uciążliwości.

Tab. 4. Skala subiektywnej uciążliwości hałasu komunikacyjnego

Uciążliwość	L_{aeq} [dB]
mała	< 52
średnia	52...62
duża	63.....70
bardzo duża	> 70

Na obszarze gminy źródłami hałasu „zorganizowanego” są głównie środki transportu i komunikacji drogowej, poruszające się po drodze krajowej nr 22 i drogach wojewódzkich nr 160, nr 161 i nr 164 oraz nieliczne zakłady produkcyjne i rzemieślnicze. Źródłem hałasu jest także linia kolejowa. W 2010 r. GDDKiA i ZDW dokonały Generalnego Pomiaru Ruchu na drogach krajowych i wojewódzkich. W poniższej tabeli przedstawiono wyniki z pomiarów.

Tab. 5. Wyniki średniodobowego pomiaru ruchu na drogach krajowych i wojewódzkich przebiegających przez teren gminy Dobiegniew (2010 r.)

Nr drogi		Droga krajowa		Drogi wojewódzkie				
		22	22	160	160	161	161	
Opis odcinka	Pikietaż	Pocz.	85,9	104,8	51	53,7	0	9,4
		Końc.	104,8	119,6	53,7	67,2	9,4	17,7
	Długość (km)		18,8	14,9	2,7	13,5	9,4	8,3
	Nazwa odcinka		Strzelce Kraj. – Dobiegniew	Dobiegniew – Stare Osieczno	Gr. Woj. (Starzewo) – DK 22 (Dobiegniew)	DK 22 (Dobiegniew) – DW 156 (Klesno)	DK 22 (Dobiegniew) – DW 164 (Podlesiec)	DW 164 (Podlesiec) – DW 170 (Przeborowo)
Pojazdy silnikowe ogółem		3974	2802	2692	3808	517	183	
Rodzajowa struktura ruchu pojazdów	Motocykle		24	10	46	30	6	4
	Sam. osob. mikrobusy		2933	1838	2151	2376	451	160
	Lekkie sam. Ciężarowe (dostawcze)		457	375	269	484	34	7
	Sam. ciężarowe	bez przycz.	101	90	89	347	7	4
		z przycz.	420	461	113	476	6	0
	Autobusy		32	23	8	57	6	1
Ciągniki rolnicze		7	5	16	38	7	7	

Źródło: GDDKiA w Zielonej Górze i Zarząd Dróg Wojewódzkich w Zielonej Górze

Na obszarze opracowania nie wykonywano szczegółowych pomiarów hałasu. GDDKiA w Zielonej Górze dokonała pomiarów hałasu na drodze krajowej nr 22 na ul. Gorzowskiej w Strzelcach Krajeńskich w roku 2010 r. Teren na którym wykonywano pomiary zabudowany jest budynkami mieszkalnymi jednorodzinnymi. Ze względu na przebiegającą drogę krajową nr 22 zarówno przez Strzelce Krajeńskie, jak i Dobiegniew, można przyjąć, że różnice w wynikach będą minimalne.

Tab. 6. Wyniki pomiarów i obliczeń – dane akustyczne

Pora doby	Poziom dopuszczalny [dB]	Wartości równoważnego poziomu dźwięku [dB] (zmierzone)	Wartości równoważnego poziomu dźwięku [dB] (obliczone)	Odległość punktu pomiarowego od krawędzi jezdni [m]
Dnia (6.00-22.00)	55	64,6	64,5	10
		60,8	61,8	20
Nocy (22.00-6.00)	50	60,0	59,1	10
		56,0	56,6	20

Źródło: GDDKiA w Zielonej Górze

Na podstawie powyższych danych można zauważyć, że zarówno w porze dnia i nocy nie następowały przekroczenia dopuszczalnych wartości hałasu. W pobliżu obszaru planu przebiega droga wojewódzka nr 161 (ul. Nowomłyńska) oraz linia kolejowa (południowa granica planu). Źródłem hałasu mogą być także tereny aktywności gospodarczej znajdujące się na północy i północnym-zachodzie. W chwili obecnej na obszarze planu nie ma obiektów chronionych przed hałasem i z obowiązujących dokumentów planistycznych nie wynika aby tego typu obiekty mogły być lokalizowane na tym obszarze. Pomimo to można z pewnym prawdopodobieństwem stwierdzić że penetracja obszaru planu przez hałas głównie komunikacyjny jest ograniczona i nie powoduje uciążliwości akustycznych.

Jakość wód powierzchniowych

Na stan czystości wód powierzchniowych główny wpływ mają zanieczyszczenia pochodzące z terenów uprawnych (wymywanie i splukiwanie nawozów i środków ochrony roślin, nieprawidłowo stosowana utylizacja gnojowicy i wylewane nielegalnie ścieki bytowe z gospodarstw rolnych), a także z istniejącej zabudowy zagrodowej (tj. z nieuszczelnionych zbiorników na nieczystości płynne, a także z powodu ich braku). Na terenie gminy nie wykonywano badań czystości wód płynących. W 2009 roku badane były wody Drawy i Płocicznej w województwie zachodniopomorskim przez Wojewódzki Inspektorat Ochrony Środowiska w Szczecinie. Najbliższy punkt pomiarowy zlokalizowany na Drawie obejmuje wody Drawy od jeziora Dębno Wielkie do Mierzęckiej Strugi, natomiast najbliższy punkt pomiarowy na Płocicznej obejmuje wody Płocicznej od wypływu z jeziora Sitno do ujścia. Z badań tych wynika, że wody Drawy i Płocicznej na tych odcinkach są dobre, wskazuje na to zarówno jakość elementów biologicznych jak i fizykochemicznych. W 2010 Wojewódzki Inspektorat Ochrony Środowiska w Zielonej Górze przeprowadziła badania jakości wód jezior. Na terenie gminy Dobiegniew nie przeprowadzono badań. Najbliżej terenów gminy badaniami objęte były jeziora Słowa (Strzelce Krajeńskie) i Lubiewo (Drezdenko). Z badań tych wynika, że wody jezior Słowa i Lubiewo posiadają umiarkowany stan ekologiczny, a ich ocenę ogólną określa się jako złą. Na terenie planu nie występują wody płynące ani stojące. Istnieje zagłębienia bezodpływowe są w znacznym stopniu zarośnięte i tylko okresowo podmokłe.

Jakość wód podziemnych

Stan czystości wód podziemnych na terenie gminy ani w pobliżu nie był badany. Stałe pomiary zanieczyszczeń prowadzone są jedynie w komunalnych ujęciach wód podziemnych. Na podstawie bezpośrednich obserwacji można przyjąć, że wysokie zanieczyszczenia wód czwartorzędowych występują w poziomach wodonośnych zlokalizowanych na terenach zabudowanych zwłaszcza tam gdzie brakuje kanalizacji sanitarnej. Wzrost liczby budynków wzdłuż sieci wodociągowej, bez kanalizacji i systemów oczyszczania ścieków oraz nielegalne wysypiska i nieuszczelnienie zbiorników gromadzących odpady, prowadzą do pogarszania się jakości wód podziemnych. Przepowierzchniowy poziom wód podskórnych jest najbardziej narażony na przenikanie szkodliwych substancji. Zanieczyszczenie ma wpływ na gorszą jakość wody, która czerpana jest ze studni kopanych. W pomiarach w ujęciach wody nie wykazano poważniejszych zanieczyszczeń.

Na obszarze planu nie ma obiektów mogących stanowić zagrożenie dla jakości wód podziemnych. Znajdujące się na obszarze reny aktywności gospodarczej i tereny komunikacyjne również nie stanowią tego typu uciążliwości.

Stan jakości środowiska glebowego

Na terenie gminy Dobiegniew badania gleb wykonuje Okręgowa Stacja Chemiczno – Rolnicza z Gorzowa Wielkopolskiego dla potrzeb doradztwa nawozowego w zakresie zakwaszenia (odczyn pH) i zawartości makroelementów (tj. fosforu, potasu, magnezu). W latach 2007 – 2011 na terenie Gminy Dobiegniew zostało przebadanych łącznie 2292,91 ha użytków rolnych, na które składały się grunty orne, oraz użytki zielone. Na podstawie tych badań można stwierdzić, że gleby Gminy Dobiegniew są glebami kwaśnymi (prawie 35%) i lekko kwaśnymi (30%), których pH wynosi kolejno 4,6 – 5,5 oraz 5,6 - 6,5. Według badań, aż dla 1/3 przebadanych gleb nie potrzebuje wapnowania. 40% gleb posiada średnią zawartość fosforu i magnezu, oraz bardzo wysoką zawartość potasu.

Na obszarze planu nie prowadzi się intensywnej gospodarki rolnej, co oznacza ograniczoną ilość nawozów sztucznych czy naturalnych. Należy też stwierdzić, że teren ten

jest na znacznych obszarach nie użytkowany rolniczo i stanowi tereny łąkowe z zakrzewieniami i samoistnymi zadrzewieniami lub lasami.

Promieniowanie jonizujące i elektromagnetyczne

Dopuszczalne poziomy elektromagnetycznego promieniowania niejonizującego, dla pól stałych oraz zmiennych o częstotliwości 50 Hz i o częstotliwości od 0,001 do 300 000 MHz zostały określone w rozporządzeniu Ministra Środowiska z dnia 30 października 2003 r. w sprawie dopuszczalnych poziomów pól elektromagnetycznych w środowisku oraz sposobów sprawdzania dotrzymania tych poziomów (Dz. U. z dnia 14 listopada 2003 r.).

Linie wysokiego napięcia (110, 220 i 400 kV) są źródłami pola elektromagnetycznego mogącego powodować przekroczenie wartości dopuszczalnych na terenach zamieszkałych. Największa wartość natężenia pola elektrycznego, jaka może wystąpić pod linią lub w jej pobliżu nie powinna przekraczać 3 kV/m. Szacuje się, że granica strefy, w obrębie, której nie dopuszcza się do stałego przebywania ludzi wynosi 14 m od osi linii (mierząc na poziomie 1,8 m npt. lub 1,6 m od krawędzi balkonu, tarasu, dachu albo ściany budynku mieszkalnego). Ostatecznie jednak o zachowaniu norm rozstrzygać powinny stosowne pomiary.

Prawo ochrony środowiska nie ustala obowiązku uzyskania pozwolenia na emitowanie pól elektromagnetycznych przez linie i stacje elektroenergetyczne o napięciu znamionowym 110 kV lub wyższym, oraz przez instalacje radiokomunikacyjne (telefonii komórkowej), radionawigacyjne i radiolokacyjne, których równoważna moc promieniowana izotropowo jest równa lub przekracza 15W, generujące pola o częstotliwościach od 30kHz do 30 GHz.

Potencjalnym źródłem emisji promieniowania elektromagnetycznego mogą być stacje bazowe telefonii komórkowej. Rozkład pola w terenie wokół stacji bazowych był przedmiotem pomiarów wykonywanych w wielu krajach i w różnych warunkach. Wyniki tych badań wskazują, że intensywność promieniowania MF wokół stacji bazowych jest bardzo niewielka i wynosi zwykle poniżej 1 mW/m².

W ocenie specjalistów, stacje bazowe telefonii komórkowej nie przedstawiają problemu z punktu widzenia oddziaływania na stan zdrowia ludności i na środowisko.

Również w Polsce wykonano wiele pomiarów natężenia pól MF w otoczeniu stacji bazowych, zarówno zlokalizowanych na dachach budynków, jak i na specjalnych wieżach. Zmierzone wartości na zewnątrz budynków i w mieszkaniach wahały się w granicach 0,1 – 0,5 mW/m² (0.0001 – 0.0005 W/m²), a więc 200 – 1000 razy mniej niż dopuszczalna w Polsce norma. Nawet na balkonach w budynkach zlokalizowanych naprzeciw stacji bazowych na dachu sąsiedniego budynku natężenie pola nie przekraczało 1 mW/m² (0.001 W/m²).

Tab. 7. Natężenia pól mikrofalowych 900 MHz i 1800 MHz w okolicy anten stacji bazowych telefonii komórkowej (na podstawie 10 protokółów pomiarowych wykonanych w Polsce).

Lokalizacja punktu pomiarowego	Pole elektryczne (V/m)		Gęstość strumienia energii (W/m ²)	
	Srednia wartość zmierzona	Maksymalna wartość zmierzona	Srednia wartość zmierzona	Maksymalna wartość zmierzona
Na dachu, 5 m. od anten	0.60	1.0	0.0005	0.001
Na dachu, 10 m. od anten	0.30	0.80	0.0002	0.0006
Mieszkanie pod masztem antenowym	0.09	0.25	0.0001	0.0002
Mieszkanie w bloku naprzeciwko stacji bazowej	0.02	0.33	<0.0001	0.0003
Balkon mieszkania w bloku naprzeciwko stacji bazowej	0.30	0.60	0.0002	0.0005
Teren otwarty, 50 m. od anten stacji bazowej	0.03	0.30	0.0001	0.0002
Teren otwarty, 100 m. od anten stacji bazowej	0.01	0.12	< 0.0001	0.0001

W związku z potencjalnym oddziaływaniem pól elektromagnetycznych pochodzącym od linii elektroenergetycznych w planowaniu zabudowy zaleca się przestrzeganie przepisów odrębnych dotyczących lokalizowania linii energetycznych oraz dopuszczalnych poziomów pól elektromagnetycznych w środowisku. Na terenie objętym planem znajdują się napowietrzne linie elektroenergetyczne średniego napięcia 15kV o niewielkim zasięgu oddziaływania (3-4 m od osi linii). Poza tym nie występują źródła promieniowania elektromagnetycznego.

3. Uwarunkowania ekofizjograficzne

W celu ograniczenia uciążliwości dla środowiska zagospodarowania oraz ograniczenia lub eliminacji niekorzystnych dla środowiska działań zaleca się uwzględnienie następujących ograniczeń i uwarunkowań wynikających z walorów przyrodniczych i krajobrazowych terenów opracowania oraz obowiązujących przepisów odrębnych i szczegółowych:

- w zakresie gospodarki ściekowej powinien obowiązywać zorganizowany sposób odprowadzania ścieków i pełnoprofilowe ich oczyszczanie z uwagi na wrażliwe cechy środowiska gruntowo - wodnego;
- wody opadowe z nawierzchni terenów komunikacyjnych i utwardzonych oraz ze dachów obiektów kubaturowych, zanieczyszczone substancjami ropopochodnymi lub zawiesinami, powinny być podczyszczone na terenie inwestora, przed odprowadzeniem ich do odbiornika;
- zaleca się retencjonowanie czystych wód opadowych wykorzystywanie ich po oczyszczeniu do nawodnień terenów zieleni, rozwiązane indywidualnie lub zespołowo w postaci odprowadzenia wody do stawów retencyjnych, które mogą być umiejscowione np.: na terenie działki budowlanej;
- dopuszcza się na terenie lokalizację obiektu dostarczającego energię cieplną i elektryczną przy zastosowaniu nowoczesnych technologii proekologicznych ograniczających emisje szkodliwych substancji do atmosfery;
- zaleca się wykorzystanie zieleni wysokiej do częściowego pochłaniania zanieczyszczeń komunikacyjnych i przemysłowych;
- rozwój zabudowy kubaturowej powinien być ograniczony do sąsiedztwa terenów już zainwestowanych jako uzupełnienie ich struktury przestrzennej i powinien być skorelowany z rozwojem infrastruktury technicznej, w tym głównie sieci kanalizacyjne i

- wodociągowej, planowana zabudowa powinna być dostosowana do charakterystyki architektonicznej istniejącej zabudowy w celu ochrony walorów krajobrazu;
- w przypadku ważniejszych inwestycji infrastrukturalnych (drogi, kanalizacja, linie elektroenergetyczne, stacje bazowe) wymagane lub może być wymagane jest sporządzenie raportu oddziaływania na środowisko zgodnie z przepisami szczególnymi;
 - zaleca się zachowanie zadrzewień w północnej i południowej części planu oraz wprowadzenie zieleni izolacyjnej od strony zachodniej i wschodniej.

V. ANALIZA USTALEŃ MIEJSCOWEGO PLANU

1. Ustalenia projektu miejscowego planu zagospodarowania przestrzennego

Ustalenia planu znajdują się w czterech rozdziałach obejmujących: przepisy ogólne (rozdział 1), ustalenia dla całego obszaru objętego planem (rozdział 2), ustalenia dla terenów (rozdział 3) i przepisy końcowe (rozdział 4).

W **rozdziale 1** w ramach **przepisów ogólnych** znajdują się ustalenia dotyczące definicji terminów specjalistycznych użytych w uchwale planu, oznaczeniach graficznych na rysunku planu. Obowiązującymi ustaleniami planu na rysunku są oznaczenia graficzne pokazujące: granice obszaru objętego planem tożsame z granicami rozmieszczenia inwestycji celu publicznego o znaczeniu lokalnym, linie rozgraniczające tereny o różnym przeznaczeniu lub różnych zasadach zagospodarowania, symbole terenów, nieprzekraczalne linie zabudowy, stanowiska archeologiczne wraz z numerem, granice terenu pod budowę urządzeń wytwarzających energię z odnawialnych źródeł energii o mocy przekraczającej 100kW z wyłączeniem elektrowni wiatrowych, granice strefy ochronnej terenów pod budowę urządzeń wytwarzających energię z odnawialnych źródeł energii o mocy przekraczającej 100kW z wyłączeniem elektrowni wiatrowych, wskazane w wybranych miejscach wymiary: odległości linii zabudowy od linii rozgraniczającej terenu, szerokości terenów dróg, szpalery drzew, trasa rowerowa oraz przeznaczenie terenów. Pozostałe oznaczenia graficzne mają charakter informacyjny i dotyczą położenia terenu planu w granicach OSO NATURA 2000 - Lasy Puszczy nad Drawą oraz wskazują granicę Obszaru Chronionego Krajobrazu - Puszcza Drawska oraz położenie Ponadto na obszarze planu wskazuje się napowietrzne linie elektroenergetyczne ze strefami oddziaływania.

W **rozdziale 2** w ramach **ustaleń ogólnych dla całego obszaru objętego planem** w zakresie zasady dotyczące ukształtowania zabudowy i zagospodarowania terenów ustala się obowiązek sytuowania budynków lub budowli zgodnie z wyznaczonymi na rysunku planu nieprzekraczalnymi liniami zabudowy z wyjątkiem obiektów infrastruktury technicznej. Dopuszcza się możliwość lokalizowania urządzeń i budowli infrastruktury technicznej poza określonymi w planie nieprzekraczalnymi liniami zabudowy – o ile ustalenia dla terenów nie stanowią inaczej oraz nie narusza to przepisów odrębnych. Wymiar pionowy budynku lub budowli nieprzekrytej dachem nie może być większy niż 20 m, o ile ustalenia dla terenów nie stanowią inaczej. Obiekty o wymiarze pionowym mierzonym od poziomu terenu do ich najwyższego punktu nie mniejszym niż 50 m podlegają zgłoszeniu do właściwego organu nadzoru nad lotnictwem wojskowym oraz oznakowaniu jako przeszkody lotnicze, a obiekty o wysokości 100 m i więcej powyżej poziomu terenu podlegają zgłoszeniu do właściwego organu nadzoru nad lotnictwem cywilnym oraz oznakowaniu jako przeszkody lotnicze. Na obszarze planu obowiązuje zakaz stosowania ogrodzeń z prefabrykatów betonowych oraz ogrodzeń o wysokości wyższej niż 1,6 m od strony dróg i terenów publicznych. Ustalono geometrię dachów: dachy płaskie, jednospadowe, dwuspadowe oraz wielospadowe. Określono jednolitą kolorystykę dachów dla wszystkich budynków i obiektów w ramach jednego przedsięwzięcia inwestycyjnego W zakresie lokalizowania nośników reklamowych zakazuje się lokalizacji nośników reklamowych o powierzchni reklamowej większej niż 6 m², reklam na obiektach małej architektury w tym latarniach, na urządzeniach technicznych, w tym: szafkach energetycznych, telekomunikacyjnych i stacjach transformatorowych, na dachach oraz umieszczania więcej niż 2 sztuk powierzchni reklamowych na jednej wolnostojącej konstrukcji służącej do jej zamocowania.

W zakresie **zasad ochrony i kształtowania środowiska i krajobrazu oraz ochrony przyrody** ustala się, że na powierzchniach niezabudowanych i nieutwardzonych obowiązuje wymóg realizacji różnych form zieleni. Obszar planu znajduje się w Obszarze Specjalnej Ochrony Ptaków - NATURA 2000 - Lasy Puszczy nad Drawą, który należy do terenów

chronionych, zgodnie z przepisami dotyczącymi ochrony przyrody. Ponadto nakazuje się stosować rozwiązania służące ochronie zasobów Głównego Zbiornika Wód Podziemnych 136 - Zbiornik Dobiegniew oraz Głównego Zbiornika Wód Podziemnych 137 - Subzbiornik Złotów - Piła - Strzelce Krajańskie w obszarze których znajdują się granice obszaru objętego planem. Na obszarze planu ustala się zakaz składowania odpadów, w tym złomu, za wyjątkiem składowania tymczasowego, zgodnie z przepisami odrębnymi. Obowiązuje zabezpieczenie miejsca czasowego magazynowania odpadów przed możliwością zanieczyszczenia gleby, ziemi lub wód podziemnych, w tym w szczególności zanieczyszczeń mogących stanowić zagrożenie dla zdrowia ludzi. W myśl przepisów o ochronie środowiska tereny wyznaczone w planie nie są objęte ochroną przed hałasem.

W zakresie **zasad ochrony dziedzictwa kulturowego i zabytków** ustala się strefę ochrony konserwatorskiej zabytków archeologicznych na obszarze stanowisk archeologicznych wyznaczonych na rysunku planu. W strefie wymagane jest przeprowadzenie badań archeologicznych zgodnie z przepisami odrębnymi.

W zakresie **wymagań wynikających z potrzeb kształtowania przestrzeni publicznych** wyznacza się granice terenów publicznych tożsame z granicami terenów dróg publicznych klasy dojazdowej -2.KDD, klasy głównej - 1.KDG oraz terenu publicznego ciągu pieszo-rowerowego 3.KDPR. Na terenach tych dopuszcza się możliwość realizacji chodników, ścieżek rowerowych, zieleni urządzonej oraz obiektów małej architektury, w tym oświetlenia oraz obowiązuje zakaz grodzienia.

W zakresie **szczególnych warunków zagospodarowania terenów oraz ograniczenia w ich użytkowaniu, w tym zakaz zabudowy**, ustala się zakaz lokalizacji tymczasowych obiektów budowlanych oraz nieosłoniętych placów składowych.

W zakresie **zasad modernizacji, rozbudowy i budowy systemów komunikacji** ustala się obowiązek lokalizacji miejsc postojowych dla samochodów osobowych towarzyszących przeznaczeniu terenu. Ponadto obowiązuje zapewnienie miejsc postojowych dla rowerów towarzyszących przeznaczeniu terenu obiekty produkcyjne, składy i magazyny oraz obiekty infrastruktury technicznej – elektrociepłownia. Miejsca postojowe dopuszcza się wyłącznie na terenie, na którym usytuowany jest obiekt, któremu te miejsca towarzyszą. Nie dopuszcza się pojedynczych jednopoziomowych garaży wolnostojących.

W zakresie **zasad modernizacji, rozbudowy i budowy systemów infrastruktury technicznej** dopuszcza się utrzymanie, przebudowę i likwidację infrastruktury technicznej w sytuacji kolizji z inną infrastrukturą lub planowanym zagospodarowaniem dopuszcza się utrzymanie, przebudowę i likwidację infrastruktury technicznej w sytuacji kolizji z inną infrastrukturą lub planowanym zagospodarowaniem, sieci uzbrojenia dopuszcza się wyłącznie w przypadku gdy warunki techniczne uniemożliwiają prowadzenie tych sieci w liniach rozgraniczających przyległych terenów dróg publicznych. Dopuszcza się realizację obiektów infrastruktury technicznej poza terenem oznaczonym na rysunku plany symbolem 1.ZL, zakazuje się realizacji gazociągów nadziemnych, zakazuje się realizacji nadziemnych sieci ciepłowniczych, dopuszcza się lokalizowanie zbiorników na gaz.

W zakresie zaopatrzenia w energię elektryczną: w strefach oddziaływania istniejących napowietrznych linii średniego i niskiego napięcia, obowiązują ograniczenia w zagospodarowaniu terenu zgodnie z przepisami odrębnymi, dopuszcza się budowę i przebudowę napowietrznych sieci elektroenergetycznych w wykonaniu napowietrznym lub kablowym, obowiązuje dostawa energii elektrycznej z sieci elektroenergetycznej zgodnie z obowiązującymi przepisami odrębnymi oraz standardami przyjętymi przez właściwy zakład energetyczny, dopuszcza się lokalizację wolno stojących stacji transformatorowych z zapewnionym dojazdem lub wbudowanych w budynki przeznaczone na inne funkcje z zapewnionym dojazdem.

W zakresie infrastruktury telekomunikacyjnej: dopuszcza się lokalizację inwestycji celu publicznego z zakresu łączności publicznej, zakazuje się budowy nowych napowietrznych linii sieci telekomunikacyjnej;

W zakresie zaopatrzenia w wodę: obowiązuje zaopatrzenie z sieci wodociągowej, niezależnie od zasilania z sieci wodociągowej należy przewidzieć na wypadek awarii, zapewnienie ciągłości dostaw wody pitnej ze źródeł zastępczych dla ludności cywilnej oraz wody do celów przeciwpożarowych, zgodnie z przepisami odrębnymi, dopuszcza się lokalizację studni kopanych i płytkich studni wierconych wyłącznie jako źródła wody dla celów porządkowych i gospodarczych;

W zakresie odprowadzania ścieków:

obowiązuje odprowadzenie ścieków komunalnych oraz przemysłowych do sieci kanalizacji sanitarnej, w przypadku ścieków, które mogą wpływać negatywnie na stan sieci kanalizacyjnej należy je podczyścić przed odprowadzeniem do zbiorczej sieci kanalizacyjnej, z uwzględnieniem przepisów odrębnych;

W zakresie odprowadzania wód opadowych i roztopowych obowiązuje odprowadzenie ich docelowo do sieci kanalizacji deszczowej;

W zakresie gospodarki odpadami: obowiązuje lokalizowanie miejsc na odpady w sposób umożliwiający służbom porządkowym dostęp do nich samochodem, obowiązuje prowadzenie selektywnej zbiórki odpadów zgodnie z zasadami przyjętymi na terenie miasta.

Na obszarze planu ustala się jako obszary przeznaczone na cele publiczne tereny 1.EC, 1.KDG, 2.KDD i 3.KDPR.

Na obszarze planu wyznacza się granice terenu pod budowę urządzeń wytwarzających energię z odnawialnych źródeł energii o mocy przekraczającej 100 kW oraz granice jego stref ochronnych związanych z ograniczeniami w zabudowie, zagospodarowaniu i użytkowaniu terenu oraz występowaniem znaczącego oddziaływania tych urządzeń na środowisko, jak na rysunku planu. Ponadto dopuszcza się możliwość lokalizowania inwestycji celu publicznego o znaczeniu lokalnym w granicach obszaru objętego planem.

W rozdziale 3 znajdują się ustalenia dla poszczególnych terenów.

Teren infrastruktury technicznej – elektrociepłownia o symbolu **1.EC**, dla którego ustala się przeznaczenia: produkcja energii cieplnej, produkcja energii elektrycznej, produkcja i przechowywanie gazu. W ramach zagospodarowania terenu dopuszcza się: sieci uzbrojenia, obiekty infrastruktury wodociągowej, obiekty infrastruktury kanalizacyjnej, stacje gazowe, stacje transformatorowe, place dojazdowe, dojścia i dojazdy. Wymiar pionowy budynku lub budowli przekrytej dachem nie może być większy niż 30 m. Ustalenie to nie dotyczy: anten, kolektorów słonecznych, instalacji odgromowej. Natomiast wymiar pionowy kominów nie może być większy niż 60 m. Udział powierzchni obszaru zabudowanego w powierzchni działki budowlanej nie może być większy niż 60%. Powierzchnia terenu biologicznie czynnego musi stanowić co najmniej 30% powierzchni działki budowlanej, przy czym co najmniej 50% powierzchni terenu biologicznie czynnego musi stanowić powierzchnia terenu z nawierzchnią ziemną urządzoną w sposób zapewniający naturalną vegetację lub wody powierzchniowe. Minimalny wskaźnik intensywności zabudowy na działce budowlanej może być równy lub większy od 0, a maksymalny nie może być większy niż 1,8. Na terenie obowiązuje szpaler drzew wyznaczony na rysunku planu.

Tereny obiektów produkcyjnych, składów i magazynów o symbolach **1.P, 2.P, 3.P i 4.P** dla których ustala się przeznaczenie: obiekty produkcyjne, składy i magazyny. W ramach zagospodarowania terenu dopuszcza się: sieci uzbrojenia, obiekty infrastruktury wodociągowej, obiekty infrastruktury kanalizacyjnej, stacje gazowe, stacje transformatorowe, place dojazdowe, dojścia i dojazdy. Wymiar pionowy budynku lub budowli przekrytej dachem nie może być większy niż 12 m. Ustalenie to nie dotyczy: anten, kolektorów słonecznych,

instalacji odgromowej. Udział powierzchni obszaru zabudowanego w powierzchni działki budowlanej nie może być większy niż 50%. (70% dla terenu 1.P) Powierzchnia terenu biologicznie czynnego musi stanowić co najmniej 30% powierzchni działki budowlanej (10% dla terenu 1.P), przy czym co najmniej 50% powierzchni terenu biologicznie czynnego musi stanowić powierzchnia terenu z nawierzchnią ziemną urządzoną w sposób zapewniający naturalną roślinność lub wody powierzchniowe. Minimalny wskaźnik intensywności zabudowy na działce budowlanej może być równy lub większy od 0, a maksymalny nie może być większy niż 1,5 (2 dla terenu 1.P). Na terenie **2.P**, poza południową, nieprzekraczalną linią zabudowy wyznaczoną na rysunku planu nie dopuszcza się lokalizacji: obiektów infrastruktury wodociągowej, obiektów infrastruktury kanalizacyjnej, stacji gazowych, stacji transformatorowych, chodników, ciągów rowerowych i ciągów pieszo-rowerowych, oraz sadzenia drzew oraz krzewów.

Tereny zieleni o symbolach **1.Z**, **2.Z** i **3.Z**, dla których ustala się przeznaczenie: zielen, ciągi piesze, ciągi rowerowe, ciągi pieszo-rowerowe. Powierzchnia terenu biologicznie czynnego musi stanowić co najmniej 95% powierzchni terenu, przy czym 100% powierzchni terenu biologicznie czynnego musi stanowić powierzchnia terenu z nawierzchnią ziemną urządzoną w sposób zapewniający naturalną roślinność lub wody powierzchniowe. Ponadto obowiązuje szpaler drzew na terenie oznaczonym na rysunku planu symbolem 1.Z.

Teren lasu o symbolu **1.ZL**, dla którego ustala się przeznaczenie - las. Powierzchnia terenu biologicznie czynnego musi stanowić co najmniej 95% powierzchni działki budowlanej, przy czym 100% powierzchni terenu biologicznie czynnego musi stanowić powierzchnia terenu z nawierzchnią ziemną urządzoną w sposób zapewniający naturalną roślinność lub wody powierzchniowe.

Teren wód powierzchniowych o symbolu **1.WS**, dla którego ustala się przeznaczenie - wody powierzchniowe. Teren w całości należy pozostawić jako biologicznie czynny. Zakazuje się kanalizowania i przykrywania wód płynących, za wyjątkiem przejazdów na potrzeby lokalizacji infrastruktury technicznej i skomunikowania terenów sąsiednich.

Teren drogi publicznej klasy dojazdowej o symbolu **1.KDG**. Na terenie obowiązuje ulica klasy głównej, obowiązuje trasa rowerowa jak na rysunku planu, obowiązuje powiązanie trasy rowerowej z terenem oznaczonym na rysunku planu symbolem 3.KDPR, dopuszcza się sieci uzbrojenia terenu.

Teren drogi publicznej klasy dojazdowej o symbolu **2.KDD**. Na terenie obowiązuje co najmniej jednostronny chodnik, dopuszcza się ciągi rowerowe oraz ciągi pieszo-rowerowe. Nie dopuszcza się lokalizacji: obiektów infrastruktury wodociągowej, obiektów infrastruktury kanalizacyjnej, stacji gazowych, stacji transformatorowych, chodników, ciągów rowerowych i ciągów pieszo-rowerowych, oraz sadzenia drzew oraz krzewów od strony południowej granicy obszaru objętego planem. Nie dopuszcza się powiązania komunikacyjnego dla ruchu pojazdów samochodowych z terenem 1.KDG, dopuszcza się sieci uzbrojenia terenu.

Teren publicznego ciągu pieszo-rowerowego o symbolu **3.KDPR**, dla którego ustala się przeznaczenie - ciąg pieszo-rowerowy.

W **rozdziale 4** w ramach **przepisów końcowych** wykonanie uchwały powierza się Burmistrzowi Dobiegniewa.

2. Analiza i ocena wpływu rozwiązań funkcjonalno-przestrzennych na środowisko

Obszar planu znajduje się w południowo-wschodniej części miasta Dobiegniew pomiędzy drogą wojewódzką nr 161 (ul Nowomłyńska) i linią kolejową nr 351 (Poznań – Szczecin). Północno-zachodnią granicę stanowi granica istniejącego terenu przemysłowego,

od północ obszar planu obejmuje las wraz z przylegającym terenem zieleni trawiastej z zakrzewieniami zlokalizowany równolegle do ul. Mierzęckiej, a od wschodu z terenami rolnymi, w tym łąkowymi. Pod względem ekofizjograficznym na obszarze planu panują korzystne warunki gruntowe, choć lokalnie mogą występować tereny o obniżonych warunkach geotechnicznych ze względu na występowanie utworów ilastych, wodne i klimatyczne do rozwoju zabudowy. Pewnym ograniczeniem może być znajdująca się centralnej części krawędź morfologiczna (skarpa) opadająca w kierunku południowo-wschodnim. Obszar planu wolny jest również od ponadnormatywnych zanieczyszczeń powietrza, wód gruntowych, powierzchniowych, gleb. Teren ten znajduje się w zasięgu hałasu pochodzącego z terenu drogi wojewódzkiej i linii kolejowej. Na obszarze planu znajdują się także obiekty aktywności gospodarczej które generują hałas. Jednak na obszarze planu nie ma obiektów chronionych przed hałasem. Najbliższe obiekty mieszkaniowe znajdują się przy ul. Mierzęcińskiej w odległości około 20 m od granic planu (jeden budynek jednorodzinny) oraz około 150 m. Poza tymi obiektami kolejne znajdują się w odległości około 150 m przy ulicy Młynarskiej i około 100 m przy ul. Nowomłyńskiej, po drugiej stronie torów. Z uwagi na długi proces antropopresji na tym obszarze nie są to tereny wartościowe przyrodniczo. Obszar planu położony jest poza głównymi korytarzami ekologicznymi na terenie gminy. Jest to obszar występowania drobnych ssaków i ptaków. Z ptaków występują na obszarze planu gatunki, zalatujące i przelotne, trzymające się zabudowań. Na terenie objętym planem znajduje się zabudowa produkcyjna, co nie sprzyja przebywaniu lub przemieszczaniu się osobników różnych populacji. Dodatkową barierą jest linia kolejowa ograniczająca teren od południa. Teren objęty miejscowym planem zagospodarowania przestrzennego z punktu widzenia barier ekologicznych dla swobodnego przemieszczania się w przestrzeni przyrodniczej populacji i poszczególnych gatunków jest niekorzystny. Teren jest stosunkowo ubogi w siedliska nie przedstawiający dużych wartości przyrodniczych. Na obszarze występują natomiast pojedyncze grupy zadrzewień oraz las mogące stanowić ostoje dla gatunków ssaków (np. nietoperzy) jak i ptaków. Elementem wartościowym przyrodniczo mogą być tereny okresowo podmokłe – nieużytki o wysokim poziomie wód gruntowych, w części południowej terenu.

Zgodnie z ustaleniami planu obszar ten przeznacza się na lokalizację terenów produkcyjnych, składów i magazynów, w tym sankcjonuje się istniejące tereny o tej funkcji oraz realizację elektrociepłowni wraz z niezbędnymi elementami infrastruktury technicznej i układem komunikacji. Ponadto na obszarze planu zachowuje się istniejące tereny leśne oraz towarzyszące im tereny zieleni trawiastej. Ponadto w granicach terenu aktywności gospodarczej 2.P i tereny elektrociepłowni 1.EC oraz tereny zieleni 1.Z wyznacza się szpalery drzew. We wschodniej części planu na terenach 2.P i 3.Z wskazuje się także rezerwę terenu pod planowaną obwodnicę. Nowe tereny produkcyjne, składów i magazynów zlokalizowane zostały wzdłuż drogi wojewódzkiej 161 jako kontynuacja istniejącej funkcji oraz wzdłuż planowanej obwodnicy w części wschodniej planu. Obejmują one tereny roślinności trawiastej znajdujące się na słabych bonitacyjnie glebach. W części zachodniej obszaru planu teren opada wyraźną skarpią w kierunku torów kolejowych co może powodować pewne utrudnienie w zagospodarowaniu tego obszaru. Centralna część obszaru planu przeznaczona jest na lokalizację terenów infrastruktury technicznej – elektrociepłowni. Budowa i eksploatacja instalacji do produkcji energii elektrycznej i energii cieplnej będzie się wiązała z uciążliwościami, których natężenie będzie zależało w głównej mierze od zastosowanego czynnika grzewczego. W przypadku wykorzystania węgla kamiennego emisja zanieczyszczeń gazowych może być większa. Obniżenie tych wartości będzie możliwe dzięki wprowadzeniu współspalania biomasy, która ogranicza emisję CO₂ ale także tlenków siarki i azotu oraz emisję pyłów. W przypadku realizacji inwestycji wykorzystującej jedynie spalanie biomasy w specjalnie do tego celu przeznaczonych instalacji emisja CO₂ będzie bliska zeru a emisja

pozostałych substancji gazowych będzie bardzo niewielka. Plan nie określa czynnika grzewczego jaki ma być zastosowany do produkcji energii elektrycznej i ciepłej a jedynie dopuszcza na terenie EC „produkcje i przechowywanie gazu” co może sugerować że z tego źródła będzie pozyskiwana energia. W przypadku lokalizacji elektrociepłowni z konkretnym czynnikiem grzewczym wymagany będzie szczegółowy raport oddziaływania na środowisko w celu wydania decyzji środowiskowej zgodnie z przepisami odrębnymi, dlatego na tym etapie zostanie określone dokładne oddziaływanie tej inwestycji na środowisko. Biorąc jednak pod uwagę fakt, że teren ten znajduje się w sąsiedztwie istniejącej zabudowy produkcyjnej, linii kolejowej oraz w pobliżu oczyszczalni ścieków, z dala od istniejącej zabudowy mieszkaniowej ewentualne oddziaływanie elektrociepłowni nie będzie uciążliwe dla ludzi. Lokalizacja tej inwestycji w tym miejscu jest właściwa ze względu na położenie poza terenami mieszkaniowymi oraz we wschodniej części miasta, co przy dominujących kierunkach wiatru z sektora zachodniego gwarantuje odprowadzanie pyłowi i gazów poza tereny zurbanizowane. Współczesne instalacje do produkcji ciepła i energii przy zastosowaniu najnowszych technologii oczyszczania nie są znacząco uciążliwe dla środowiska i umożliwiają nawet lokalizacje obiektów elektrociepłowni w centrach dużych miast. Ponadto na obszarze EC, zgodnie z przepisami odrębnymi, dopuszcza się lokalizację urządzeń wytwarzających energię z odnawialnych źródeł energii o mocy przekraczającej 100kW z wyłączeniem elektrowni wiatrowych oraz granice ich stref ochronnych związanych z ograniczeniami w zabudowie, zagospodarowaniu i użytkowaniu terenu oraz występowaniem znaczącego oddziaływania tych urządzeń na środowisko. Tego typu instalacje nie będą miały znaczącego oddziaływania na środowisko.

Walory przyrodnicze obszaru planu są zdecydowanie niższe niż w innych rejonach gminy dlatego uprawnionym wydaje się stwierdzenie, że dopuszczenie realizacji takiej inwestycji w tej konkretnej lokalizacjach jest zasadne. Jako że obszar całej gminy znajduje się w granicach obszaru ochrony ptaków Natura 2000 w przypadku realizacji inwestycji obowiązuje wymóg wykonania oceny oddziaływania na środowisko. Zgodnie z *Rozporządzeniem Rady Ministrów z dnia 9 listopada 2010 r. w sprawie przedsięwzięć mogących znacząco oddziaływać na środowisko (Dz.U. nr 213, poz. 1397 ze zm.)* kwalifikacja do przedsięwzięć mogących zawsze i potencjalnie znacząco negatywnie oddziaływać na środowisko odbywa się ze względu na moc instalacji a nie rodzaj spalanego paliwa. Elektrociepłownię na biomasę dopuszcza się w obrębie terenu przemysłowego w sąsiedztwie terenów aktywności gospodarczej i terenów oczyszczalni ścieków, w oddaleniu od terenów związanych z pobytem ludzi. Wskazany w planie obszar znajduje się także poza granicami form ochrony przyrody, z wyjątkiem obszaru ochrony ptaków Natura 2000, który obejmuje całą gminę. Lokalizacja tego typu inwestycji w rejonie najwyższej urbanizacji na obszarze gminy jest jak najbardziej zasadna i stosunkowo bezpieczna dla środowiska. Obszar lokalizacji elektrociepłowni to tereny nieużytków położone w pobliżu istniejącej zabudowy przemysłowej, pomiędzy torami kolejowymi i istniejącymi i planowanymi trasami komunikacyjnymi (drogi klasy lokalnej i planowana obwodnica Dobiegniewa w randze drogi głównej). W przypadku realizacji elektrociepłowni konieczne będzie przeprowadzenie szczegółowej oceny oddziaływania na środowisko zgodnie z przepisami odrębnymi. To do jakiej kategorii przedsięwzięcia zaliczona zostanie ta elektrociepłownia zależy od projektowanej mocy instalacji. Należy jednak przypuszczać, że będzie to jednak przedsięwzięcie mogące potencjalnie znacząco negatywnie oddziaływać na środowisko.

W celu ochrony jakości wód powierzchniowych i podziemnych w ekofizjografii zaleca się wprowadzenie zorganizowanego sposobu odprowadzania ścieków i wód opadowych oraz pełnoprofilowego ich oczyszczania. Zgodnie z przepisami odrębnymi nie powinno dopuszczać się do odprowadzania nieoczyszczonych ścieków do wód powierzchniowych, wód gruntowych i gruntu. Ustalenia planu wprowadzają nakaz

odprowadzenia ścieków z obszaru objętego ustaleniami planu do sieci kanalizacyjnej. Również w przypadku wód opadowych i roztopowych nakazuje się ich odprowadzanie do sieci kanalizacji oraz ich podczyszczanie przed odprowadzeniem do odbiornika. Zapisy te w sposób kompleksowy chronią jakość wód podziemnych i powierzchniowych na terenie planu i w jego pobliżu.

W ustaleniach planu obszary opracowania przeznaczone są pod rozwój zabudowy przemysłowej. Postulaty ekofizjograficzne o dużym udziale zieleni zostały spełnione gdyż przeznacza się od 30% powierzchni na powierzchnie biologicznie czynną, z czego 50% mają stanowić grunty rodzime zapewniające naturalną vegetację lub wody powierzchniowe. Należy mieć nadzieję, że będzie ona wykorzystana do nasadzeń zieleni wysokiej i zimozielonej. Zagwarantowanie zgodnie z przepisami odrębnymi powierzchni biologicznie czynnej pozwoli zachować właściwe warunki retencji na terenach zurbanizowanych. Ponadto na terenie 1.EC i 2.P wskazano szpalery drzew, które mogą spełniać funkcje zieleni izolacyjnej. Ponadto na obszarze planu zachowano istniejące tereny leśne i towarzyszące im tereny zieleni niskiej. Jedynie we wschodniej części terenu 3.Z wskazano rezerwę terenu pod planowaną obwodnicę Dobiegniewa – teren 1.KDG.

Ustalenia planu w zakresie zasady ochrony środowiska i przyrody odnoszą się do obowiązku stosowania rozwiązań mających na celu minimalizację uciążliwości spowodowanych prowadzeniem działalności gospodarczej w celu ochrony powietrza atmosferycznego, gleb, wód gruntowych oraz klimatu akustycznego. Ponadto obowiązuje wymóg realizacji zabudowy i zagospodarowania terenu z uwzględnieniem ochrony zasobów wód powierzchniowych oraz zasobów wód podziemnych, oraz takiego sposobu realizacji inwestycji, który nie pogorszy istniejących stosunków wodnych. Oddziaływanie obiektów należących do przeznaczenia terenu: obiekty produkcyjne, składy i magazyny oraz obiekty infrastruktury technicznej - elektrociepłownia, nie może przekroczyć granicy terenu, do którego inwestor posiada tytuł prawny. Zakazuje się składowania odpadów w tym złomu, za wyjątkiem składowania tymczasowego, zgodnie z przepisami odrębnymi. W myśl przepisów o ochronie środowiska przed hałasem, tereny planu nie są objęte ochroną przed hałasem. Pośrednio zapisy ograniczające negatywne oddziaływanie na środowisko dotyczą udziału powierzchni biologicznie czynnej. Pozostałe działania w zakresie ochrony środowiska mają być realizowane głównie w oparciu o przepisy szczególne.

Obszar opracowania nie posiada wybitnych walorów krajobrazowych i przyrodniczych. Ustalenia projektu planu wprowadzają zabudowę przemysłową o dużej intensywności i dopuszczają do lokalizacji obiektów budowlanych do 30 m wysokości w pobliżu istniejącej zabudowy kubaturowej. Dopuszcza się także obiekty nieprzykryte dachem do 60 m. Na terenach EC i P przeznacza się, co najmniej 30% powierzchni działki na powierzchnię biologicznie czynną. Planowana zabudowa ma nawiązywać kubaturą i architekturą do istniejących w otoczeniu budynków przemysłowych. Dotyczy to także wydolności układu komunikacyjnego, który ulegnie nieznacznej rozbudowie na bazie ulic dojazdowych.

Ustalenia planu zapewniają minimalizację uciążliwości dla środowiska przyrodniczego, walorów krajobrazowych, środowiska glebowo – wodnego.

3. Analiza i ocena wpływu na poszczególne komponenty środowiska we wzajemnym powiązaniu

Wpływ na gleby i powierzchnię ziemi

Tereny objęte planem to zarówno tereny niezainwestowane, w tym tereny łąkowe, upraw rolnych, leśne i nieużytki, ale także tereny zainwestowane jako obszary produkcyjne. Wprowadzenie nowej zabudowy o funkcjach produkcyjnych, składowych, magazynowych a także obiektów elektrociepłowni spowoduje ograniczenie powierzchni biologicznie

czynnych. Przekształceniu ulegnie rzeźba terenu w wyniku prowadzonych prac ziemnych przygotowujących tereny na posadowienie nowej zabudowy. Obszary planu położone są na terenach płaskich, w większości o korzystnych warunkach geotechnicznych gdzie ewentualne prace ziemne będą niezauważalne, ale także w obrębie skarpy terenowej gdzie może być utrudniona realizacja inwestycji budowlanych. Może to wymagać tarasowania skarpy. Pojawienie się nowych terenów utwardzonych oraz prowadzone procesy technologiczne na terenach P i EC, jak również rozwój komunikacji oraz miejsca postojowe mogą spowodować możliwość pojawienia się lokalnych ognisk zanieczyszczeń gleb substancjami ropopochodnymi oraz osadami. Postępowanie ze ściekami oraz wodami opadowymi są jednak dość ściśle regulowane zarówno w ustaleniach planu jak i w przepisach szczegółowych dotyczących realizacji poszczególnych inwestycji. Dlatego uciążliwości tego typu powinny być stosunkowo niewielkie i nie będą czynnikami zmieniającymi właściwości wód gruntowych na terenie gminy. Ustalenia planu zapewniają na terenach pozostawienie powierzchni biologicznie czynnych, które będą zapewniać utrzymanie naturalnej retencji glebowej. Dość rygorystyczne zapisy dotyczące odprowadzania wód opadowych z terenów utwardzonych oraz wymogi przepisów odrębnych również będą zabezpieczać wody gruntowe przed zanieczyszczeniami. Dlatego należy stwierdzić że lokalizacja zabudowy na obszarach planu nie będzie miała wpływu na jakość wód w obrębie GZWP.

Nie prognozuje się znaczącego negatywnego wpływu ustaleń planu na gleby i powierzchnie ziemi. Wskaźniki zabudowy, duży udział terenów biologicznie czynnych będą gwarantować zachowanie dobrego stanu środowiska glebowego i ograniczenie przekształceń powierzchni ziemi.

Wpływ na wody powierzchniowe i podziemne

Ustalenia planu zobowiązują do odprowadzania zanieczyszczonych wód opadowych i roztopowych siecią kanalizacyjną, dlatego zanieczyszczone wody opadowe i roztopowe z ulic i terenów utwardzonych nie będą zanieczyszczać wód powierzchniowych lub gruntów i wód gruntowych. Zabudowa i zabetonowanie części terenu ogranicza możliwość zasilania wód gruntowych, a jednocześnie przyczynia się do zwiększenia przepływu w okolicznych ciekach. Zabudowa będzie źródłem ścieków przemysłowych. Ustalenia planu określają sposób odprowadzania ścieków siecią kanalizacyjną.

Planowana zabudowa wprowadzi pewne uciążliwości i wzrost potencjalnego zagrożenia zanieczyszczeniem. Jednak po realizacji planowanej sieci kanalizacyjnej jakość wód powierzchniowych i podziemnych powinna ulec poprawie.

Wpływ na powietrze atmosferyczne

Na obszarze planu mogą być zlokalizowane obiekty produkcyjno-składowe oraz elektrociepłownia. Ustalenia planu nie precyzują czynnika grzewczego dla elektrociepłowni. W przeciwieństwie do lokalnych kotłowni duże elektrociepłownie podlegają bardziej ściśłemu nadzorowi i wykorzystują bardzo skuteczne rozwiązania techniczne pozwalające ograniczyć ilość szkodliwych substancji wprowadzanych do atmosfery. Poza tym potencjalnie nieoczyszczone substancje, które dostaną się do atmosfery są na dość znacznej wysokości i nie powodują bezpośredniego zanieczyszczenia na terenach zurbanizowanych, a ulegają rozproszeniu i zubożeniu w atmosferze. Budowa elektrociepłowni przyczynić się może do poprawy jakości atmosfery w mieście dzięki prawdopodobnej likwidacji emisji niskiej na terenach nie podłączonych w tej chwili do sieci ciepłowniczej.

Dodatkowym czynnikiem wpływającym na pogorszenie stanu atmosfery będzie wzrost ruchu samochodowego, generowany m.in. przez tereny przemysłowe w granicach MPZP. W efekcie zanieczyszczenie powietrza może wzrosnąć, szczególnie w pobliżu terenów

komunikacyjnych, tym bardziej, że ustalenia planu nie eliminują tych uciążliwości. Jedynie w okresie wegetacyjnym zieleni, szczególnie wysoka, będzie w pewnym stopniu redukowałą poziom zanieczyszczenia w powietrzu. Możliwością ograniczenia emisji pochodzenia komunikacyjnego jest szerokie wykorzystanie kolei do obsługi transportowej terenów przemysłowych.

Prognozowana emisja będzie związana ze zorganizowaną emisją wysoką z obiektu elektrociepłowni. Negatywny wpływ ustaleń planu na powietrze atmosferyczne będzie uzależniony od zastosowanego czynnika grzewczego. W przypadku zastosowania biomasy emisja będzie zdecydowanie najmniejsza i będzie się ograniczać do małej emisji tlenków siarki i azotu oraz pyłów, które mogą być skutecznie wychwytywane przez system filtrów.

Wpływ na klimat akustyczny

Obszar opracowania znajduje się częściowo w zasięgu uciążliwego hałasu komunikacyjnego (samochodowego i kolejowego), który może jeszcze wzrosnąć wraz ze wzrostem natężenia ruchu samochodowego. Zainwestowanie całego obszaru MPZP obiektami o charakterze aktywności gospodarczej wpłynie również na podniesienie poziomu tła akustycznego. Na terenie planu nie planuje się lokalizacji obiektów chronionych przed hałasem. Hałas komunikacyjny i technologiczny pochodzący z terenów aktywności gospodarczej musi być ograniczony do zajmowanego terenu. W pobliżu obszaru planu w odległości około 100-150 m znajduje się zaledwie kilka obiektów mieszkaniowych (pojedyncze budynki mieszkaniowej jednorodzinnej). Na obszarze planu nie wyznacza się terenów które mogą być chronione przed hałasem zgodnie z przepisami odrębnymi. Tereny aktywności gospodarczej, w tym tereny elektrociepłowni, będą generować hałas który nie powinien znacząco wykraczać poza granice zajmowanych przez te obiekty działek. Będzie to regulowane na etapie decyzji środowiskowej lokalizacji nowych obiektów lub jest określone w pozwoleniach dla istniejących obiektów. Ze względu na brak w pobliżu większej liczby obiektów chronionych przed hałasem budowa elektrociepłowni nie będzie powodować znaczącego wzrostu uciążliwości tego terenu dla okolicznych mieszkańców. Jednocześnie ustalenia planu nie mogą określać standardów akustycznych dla terenów znajdujących się poza granicami planu dlatego na obszarze planu gdzie nie ma obiektów chronionych takie standardy nie zostały wprowadzone.

Prognozuje się wzrost hałasu jednak ze względu na pełnione funkcje nie będzie to hałas uciążliwy dla ludzi.

Wpływ na różnorodność biologiczną, świat roślinny i zwierzęcy

Ustalenia planu określają minimalny udział powierzchni biologicznie czynnej na poziomie co najmniej 30% powierzchni terenu. W związku z tym część powierzchni planu będą stanowić tereny biologicznie czynne. Wprowadza się także szpalery drzew na niektórych terenach P i terenie EC. Tereny zieleni towarzyszącej zabudowie nie będą pełnić funkcji przyrodniczych. Sąsiedztwo terenów otwartych sprawia, że obszar ten może być penetrowany przez drobne zwierzęta i gryzonie, ale także ptaki. Nie są to jednak główne obszary ekologiczne w strukturze gminy dlatego należy przypuszczać, że ich zabudowanie nie spowoduje zauważalnych zmian w jakości środowiska przyrodniczego. Teren objęty planem położony jest przy granicy południowo-wschodniej części miasta Dobiegniew. Krajobraz w tym rejonie został częściowo przekształcony antropogenicznie (tereny aktywności gospodarczej przy ul. Nowomłyńskiej, linia kolejowa), jednak na terenie planu występują zbiorowiska łąkowe i związane z uprawami rolnymi, w tym prawdopodobnie fragmenty upraw sadowniczych oraz seminaturalne zbiorowiska roślinności związanej z zarastającymi akwenami wodnymi lub terenami podmokłymi. Nieliczne są także kępy zadrzewień śródpolnych. W części północnej i zachodniej planu znajdują się linie

energetyczne niskiego napięcia. Ponadto w części północnej znajduje się obszar leśny oraz towarzyszące mu tereny zieleni trawiastej. Obszar nie posiada wysokich walorów krajobrazowych, choć nie jest też terenem zdegradowanym. W przypadku lokalizacji na tym terenie obiektów kubaturowych należy zwrócić uwagę na wprowadzenie zieleni izolacyjnej zwłaszcza od strony terenów leśnych.

Nie prognozuje się bezpośredniego wpływu na różnorodność biologiczną ustaleń planu. Nie prognozuje się negatywnego wpływu na zachowanie siedlisk roślinnych. Nie prognozuje się znacznego negatywnego wpływu ustaleń planu na faunę. Wprowadzenie zabudowy i presja antropogeniczna może wpływać na przemieszczenia migracyjne części zwierząt w inne rejony.

Wpływ na klimat lokalny

Wprowadzenie nowej zabudowy na znacznej powierzchni obszaru może mieć wpływ na modyfikację klimatu lokalnego, szczególnie w odniesieniu do zaburzeń pola wiatru, ograniczenia przewietrzania, podwyższenia średniej temperatury powietrza. Przy dużej intensywności zabudowy terenów może wystąpić nasilenie się zjawisk charakterystycznych dla miejskiej wyspy ciepła (przesuszenie powietrza, spadek ilości tlenu w powietrzu) oraz rozszerzenia jej występowania, a utrudnienia w przewietrzaniu mogą powodować okresowe podwyższenie stężenia zanieczyszczenia atmosfery.

Nie prognozuje się znaczących zmian klimatu lokalnego a jedynie lokalne jego modyfikacje.

Wpływ na krajobraz, zabytki i zasoby naturalne

Projekt planu przewiduje pod zainwestowanie duże powierzchnie objęte opracowaniem. Ustalenia planu w zakresie ukształtowania zabudowy i zagospodarowania terenu wprowadzają szereg uregulowań, m.in. dotyczące wysokości budynków i budowli, minimalną powierzchnię terenu przeznaczoną na zieleni. Dzięki tym ustaleniom realizacji planu powinna zapewnić zagospodarowanie obszaru w sposób uporządkowany (niestety, znacznie gorzej jest zgrać realizację planu w czasie, co może dać efekt chaosu przestrzennego). Korzystnie na kształtowanie walorów krajobrazowych przestrzeni zurbanizowanej wpływają zadrzewienia wysokie, np. wskazane szpalery drzew od strony terenów aktywności gospodarczej, w tym elektrociepłowni. Również zieleni towarzysząca obiektom kubaturowym, szczególnie wysoka, będzie korzystnie wpływać na podniesienie estetyki terenu i walory krajobrazowe. Na obszarze planu dopuszcza się budowle do 60 m wysokości (prawdopodobnie kominy), która może stanowić lokalną dominantę krajobrazową. Jednak ze względu na położenie części obszaru planu znacznie niżej w stosunku do terenów już zainwestowanych nie będzie to dominantą znacząco wpływająca na krajobraz.

Tab. 8. Zróżnicowanie skutków realizacji planu na poszczególne elementy środowiska.

Oddziaływanie na:	Oddziaływanie pod względem:						
	bezpośredniości	okresu trwania	częstotliwości	charakteru zmian	zasięgu	trwałości przekształceń	intensywność i przekształceń
świat przyrody i bioróżnorodność	pośrednie	długoterminowe	stałe	negatywne słabe	miejscowe	nieodwracalne	zauważalne
gleby i powierzchnię terenu	bezpośrednie	długoterminowe	stałe	negatywne słabe	miejscowe	nieodwracalne	zauważalne
powietrze atmosferyczne	bezpośrednie	długoterminowe	stałe	bez znaczenia	miejscowe	odwracalne	bez znaczenia
klimat lokalny	bez znaczenia	bez znaczenia	stałe	bez znaczenia	bez znaczenia	odwracalne	bez znaczenia
klimat akustyczny	bezpośrednie	długoterminowe	stałe	bez znaczenia	miejscowe	odwracalne	zauważalne
wody	bezpośrednie	długoterminowe	stałe	bez znaczenia	miejscowe i lokalne	odwracalne	nieznaczne
krajobraz i zabytki	bezpośrednie	długoterminowe	stałe	pozytywne i negatywne	miejscowe	nieodwracalne	zauważalne
ludzi	bezpośrednie	długoterminowe	stałe	bez znaczenia	miejscowe	odwracalne	zauważalne

4. Oddziaływanie na obszary chronione, w tym na Natura 2000

Podstawową ostoją dla zasobów przyrody ożywionej na terenie gminy jest Drawieński Park Narodowy oraz obszary Natura 2000. Obszar parku narodowego na terenie gminy oraz obszary Natura 2000 (poza obszarem ptasim, który obejmuje całą gminę) są praktycznie niezagospodarowane i stanowią cenne ostoje zwierząt, w tym ptaków, a także objętych ochroną gatunków roślin.

Ponadto na terenie gminy Dobiegniew znajdują się obszary chronione utworzone w ramach projektu Sieci Ekologicznej Natura 2000. Należą do nich: „Lasy Puszczy nad Drawą” (ptasi), „Uroczyska Puszczy Drawskiej” (siedliskowy), „Lasy Bierzwnickie” (siedliskowy). W obszarach siedliskowych chronione są głównie obszary leśne z jeziorami i torfowiskami oraz związane z tym kompleksy roślinności i zespół zwierząt. W ramach obszaru ptasiego występuje co najmniej 38 gatunków ptaków z Załącznika I Dyrektywy Ptasiej, 14 gatunków z Polskiej Czerwonej Księgi (PCK). Zagrożenie dla obszarów siedliskowych i ptasiego stanowi zmiana stosunków wodnych, usuwanie martwych drzew lub ich obumarłych fragmentów jak również wyrąb niektórych starodrzewi i drzew dziuplastych, sadzenie monokultur drzew, a także presja turystyczna, głównie rozbudowa infrastruktury i związane z tym postępujące zanieczyszczenia wody. Zagrożeniem dla obszarów może być także zmiana stosunków wodnych na skutek pozyskiwanie piasku i żwiru czy budowy zbiorników wodnych (Mierzęcka Struga). Zagrożeniem dla środowiska gruntowo-wodnego mogą być także hodowle trzody chlewnej (Chomętowo).

Poza obszarami chronionymi na terenach rolnych i zagospodarowanych naturalne siedliska roślinne są rzadkie, dominuje szata roślinna, która jest odporna na degradację i posiada wysokie cechy adaptacji do trudnych warunków bytowania. Na obszarach rolnych i zurbanizowanych występuje także fauna, w tym ptaki i nietoperze, które nie odbiegają ilościowo i jakościowo od podobnych obszarów na terenie kraju.

Obszar planu znajduje się w granicach obszaru ptasiego Natura 2000, który obejmuje obszar całej gminy. Ponadto położony jest w pobliżu kilka obszarów siedliskowych Natura 2000 (w odległości około 3-5 km). W podobnej odległości znajdują się także tereny rezerwatów przyrody a po drugiej stronie torów kolejowych przebiega granica obszaru chronionego krajobrazu. Należy podkreślić że wymienione formy ochrony przyrody obejmują głównie siedliska leśne lub torfowiskowe i lokalizacja i eksploatacja elektrociepłowni nie będzie miała bezpośredniego wpływ na jakość siedlisk roślinnych i zwierzęcych. Pośrednio może wpływać na zwiększenie zanieczyszczenia powietrza jednak przy zastosowaniu

proekologicznych czynników grzewczych np. biomasy emisje te będą w znacznym stopniu ograniczone.

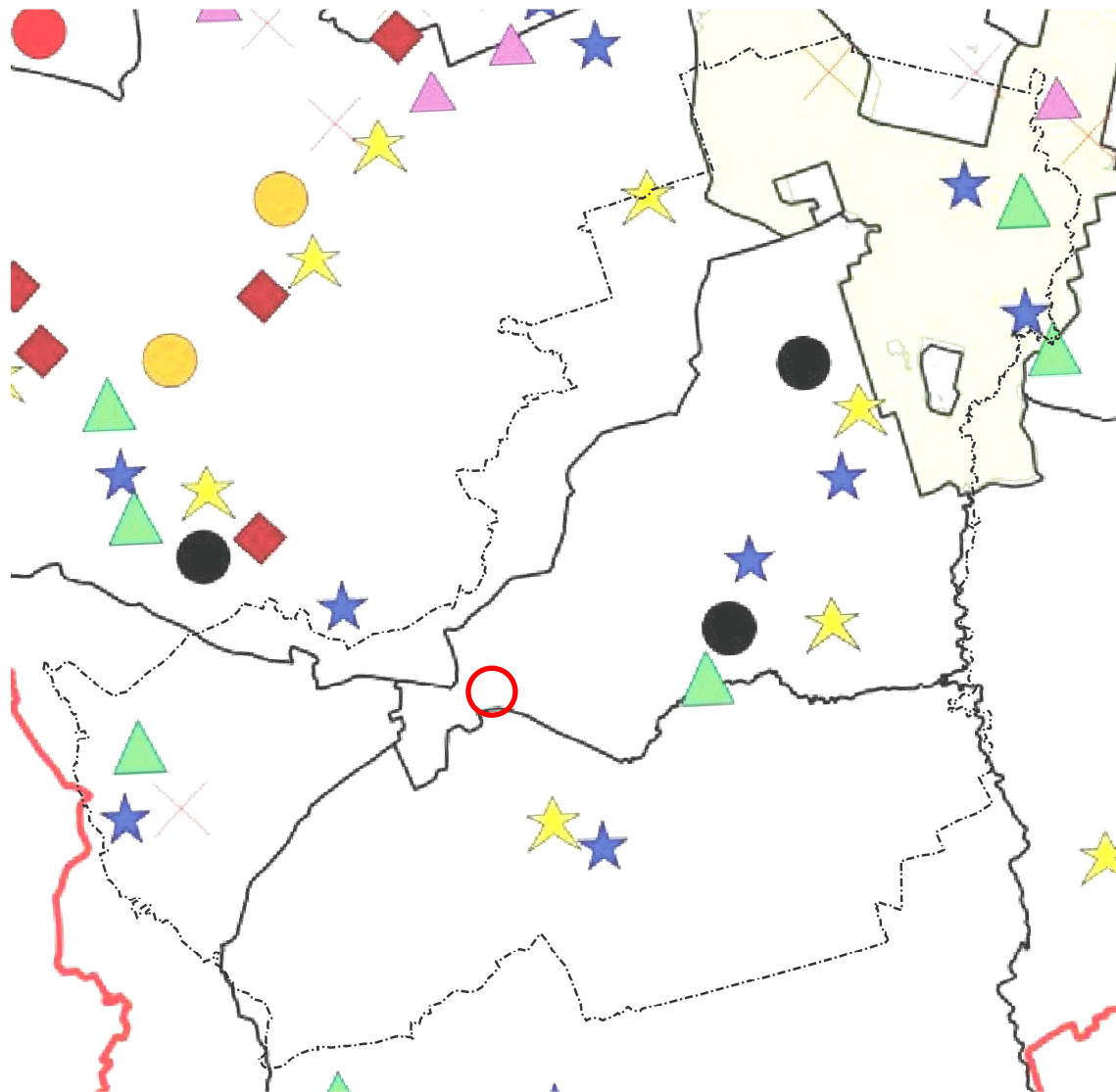
W chwili obecnej dla obszaru Drawieńskiego Parku Narodowego oraz obszarów Natura 2000 „Lasy Puszczy nad Drawą” – PLB320016 i „Uroczyska Puszczy Drawskiej” – PLH320046 opracowywane są plan ochrony Drawieńskiego Parku Narodowego oraz plany zadań ochronnych dla obszarów Natura 2000 („Plan ochrony Drawieńskiego Parku Narodowego”, nr POIS.05.03.00-00-272/10 współfinansowany jest przez Unię Europejską ze środków Europejskiego Funduszu Rozwoju Regionalnego w ramach Programu Operacyjnego Infrastruktura i Środowisko działania 5.3. priorytetu V. Projekt realizowany jest w latach 2011-2014.). Wstępne wyniki prac inwentaryzacyjnych dotyczących ptaków zostały opublikowane na stronie projektu w opracowaniu pt.: „Wstępne wyniki inwentaryzacji ptaków Obszaru Specjalnej Ochrony „Lasy Puszczy nad Drawą” oraz próba oceny stanu ochrony wybranych gatunków”, *Taxus SI, Klub Przyrodników, stan: luty 2013* oraz w sprawozdaniu z realizacji prac w ramach projektu pt.: „Wykonanie projektów planu ochrony Drawieńskiego Parku Narodowego oraz planów zadań ochronnych dla obszarów Natura 2000 „Uroczyska Puszczy Drawskiej (PLH320046) i „Lasy Puszczy nad Drawą” (PLB320016), *Taxus SI, Klub Przyrodników, stan: marzec 2013*). W ramach przeprowadzonych obserwacji dokonano oceny liczebności populacji lęgowych gatunków ptaków z zał. 1 Dyrektywy Ptasiej i innych gatunków potencjalnie mogących stanowić przedmioty ochrony w obszarze Natura 2000 na 7 powierzchniach próbnych oraz na terenie parku. Podsumowano także prowadzone na terenie parku prace zmierzające do oceny liczebności i struktury ugrupowań wszystkich ptaków lęgowych, a na terenie obszaru Natura 2000 dane z inwentaryzacji stanowisk ptaków z zał. 1 poza powierzchniami. W okresie pozalęgowym na reprezentatywnej części wód obszaru wykonano sześciokrotną ocenę liczebności ptaków w okresie wędrowek i zimowania. W okresie od kwietnia do lipca, przeprowadzono liczenia uproszczoną metodą kartograficzną na 7 powierzchniach próbnych (żadna z tych powierzchni nie znajdowała się w granicach gminy Dobiegniew). Powierzchnia obszaru wynosi 190 279 ha, bez Drawieńskiego Parku Narodowego – 178 748 ha. Skontrolowano 7 739 ha, więc 4,36% powierzchni Obszaru Specjalnej Ochrony poza DPN. W roku 2013 planowane są badania na 7 kolejnych powierzchniach w południowej części obszaru, razem zajmą one ok. 10% powierzchni obszaru poza parkiem, a razem z terenem parku około 14% powierzchni całego obszaru Natura 2000. Łącznie na przebadanych powierzchniach stwierdzono 23 gatunki ptaków z zał. I Dyrektywy Ptasiej, lub inne, uznane za przedmioty ochrony w OSO „Lasy Puszczy nad Drawą”. Jak wskazują autorzy opracowania „Zbyt mała przebadana łączna powierzchnia nie uprawnia do wyciągania daleko idących wniosków, choć stwierdzone zagęszczenie gatunków najliczniejszych, rozmieszczonych stosunkowo równomiernie, jak żuraw czy dzięcioł czarny, wskazuje na ich znacznie wyższą liczebność niż podawana w standardowym formularzu danych. Po prostej ekstrapolacji na terenie OSO poza parkiem gniazdowałoby 411 par żurawia i 465 par dzięcioła czarnego.”. Ptaki obserwowane były głównie w obszarach leśnych oraz w pobliżu niektórych akwenów wodnych i terenów błotnych. W wyniku prac terenowych prowadzonych w roku 2012 zaproponowano utworzenie 9 stref ochrony stanowisk gatunków antropofobnych – bielika, puchacza, orlika krzykliwego, bociana czarnego i włochatki. Jako że ponad 60% obszaru ostoi stanowią lasy, dlatego najistotniejszą rolę w kształtowaniu warunków funkcjonowania populacji prawie wszystkich gatunków ptaków dla których ochrony powstał obszar parku oraz Natura 2000, jest stan, wiek, struktura gatunkowa i przestrzenna lasów. Zagrożenia dla ptaków w tej sferze nie wynikają z ustaleń planu, a z działań gospodarczych prowadzonych na terenie leśnym. Dla gatunków o wysokiej antropofobii, istotnym zagrożeniem jest nadmierna penetracja ludzka obszaru związana z rozwojem zabudowy, działalnością gospodarczą, turystyką i wypoczynkiem, szczególnie rozwojem turystyki wodnej, a także pracami gospodarczymi w lasach. Istotne w tej grupie

zagrożeń są nie tylko czynniki bezpośrednie, ale także pośrednie, powodujące wzrost antropopresji w dłuższej perspektywie czasowej – budowa, modernizacja lub udostępnianie dróg leśnych pozwalająca na łatwiejsze dotarcie w pobliże ostoi, zabudowa zagrodowa czy letniskowa w enklawach śródleśnych, lokalizacja infrastruktury turystycznej na obrzeżach cieków czy jezior, powodująca wzrastającą penetrację ich obrzeży przez wędkarzy i turystów. Obszar planu położony jest w pobliżu terenów zurbanizowanych i nie będzie miał wpływu na wspomniane gatunki. Penetracja ludzka jest także czynnikiem mającym wpływ na wysokość sukcesu lęgowego w odniesieniu do gatunków o mniejszej antropofobii – nurogęsia, gągoła czy zimorodka. Istotny czynnik stanowić może turystyka kajakowa w okresie lęgów, a szczególnie jej znaczne natężenie na Drawie. W odniesieniu do gatunków potencjalnie konfliktowych z gospodarką rybacką pewną rolę odgrywać może presja bezpośrednia – odstrzeliwanie rybołówów, kormoranów czy czapli w kompleksach hodowlanych stawów rybnych. Dla grupy gatunków związanych żerowiskowo z krajobrazem otwartym, istotnym czynnikiem ograniczającym dostępność i stan żerowisk mogą być przekształcenia form użytkowania gruntów, w tym szczególnie upadek tradycyjnego rolnictwa i związana z tym rezygnacja z ekstensywnego użytkowania wilgotnych łąk i pastwisk. Przekształcenia te prowadzą do ograniczania bazy żerowiskowej żurawia, kani rudej i innych gatunków. Dla kilku gatunków, między innymi bociana czarnego i żurawia, czynnikiem ograniczającym zasięg lęgowisk lub żerowisk może być zmniejszanie się powierzchni umiarkowanie podtopionych turzycowisk poprzez ich przesuszenie, nadmierne podtopienie lub ekspansję szuwarów mozgi i trzciny. Podobnie na gatunki te działa eliminacja z krajobrazu, w wyniku przywracania użytkowania łąk, a także zasypywania i zaorywania, podmokłych „nieużytków”, kompleksów szuwarów, oczek i innych zbiorników wodnych w krajobrazie rolniczym na obrzeżach obszaru. Jak pokazują wstępne wyniki przeprowadzonych prac inwentaryzacyjnych na terenach o największej urbanizacji oraz na terenach rolnych w gminie Dobiegniew nie wskazano na występowanie dużej ilości chronionych gatunków ptaków. Prace inwentaryzacyjne będą prowadzone nadal i zaprezentowane zostaną w ramach przygotowywanego planu zadań ochronnych dla obszaru OSO „Lasy Puszczy nad Drawą”, który obejmuje całą gminę Dobiegniew. Na tym etapie opracowania należy stwierdzić, że ograniczony rozwój przestrzenny miejscowości na terenie gminy oraz skoncentrowanie procesów urbanizacyjnych w rejonie Dobiegniewa pozwoli zachować najcenniejsze nie tylko dla ptaków tereny, zarówno leśne jak i rolne, łąkowe czy dolinne.

Obszar planu jako potencjalne miejsce lokalizacji inwestycji znajduje się na działkach położonych w granicach miasta Dobiegniew. Na obszarze planu znajduje się duży zakład drzewny a w bezpośrednim sąsiedztwie oczyszczalnia ścieków. Planowane zagospodarowanie w tym elektrociepłownia, będzie znajdować się w sąsiedztwie terenu przemysłowego a obiekty tam usytuowane nie powodują niekorzystnego oddziaływania na obszar Natura 2000, dlatego można stwierdzić, że lokalizacja nowych obiektów przy zastosowaniu odpowiednich rozwiązań technologicznych, technicznych i organizacyjnych umożliwi dotrzymanie standardów jakości środowiskowych. Charakter planowanych inwestycji przy założeniu, że będą to obiekty lokalne, z których emisja będzie neutralna dla środowiska (tj. dwutlenek węgla i woda oraz ustabilizowana substancja organiczna), a także brak będzie oddziaływania na okolicę (obiekty nie będą generować wzmożonego hałasu, emitować szczególnie groźnych zanieczyszczeń do atmosfery oraz nie wykluczać możliwości użytkowania terenów przyległych), nie ma istotnego wpływu na funkcjonowanie obszarów chronionych. Dodatkowym czynnikiem korzystnym dla lokalizacji tego typu inwestycji w obszarze planu jest oddalenie od najcenniejszych przyrodniczo obszarów na terenie gminy, co zapewnia brak oddziaływania na ich funkcjonowanie.

Obecność planowanego zagospodarowania nie będzie także wpływać na integralność obszarów Natura 2000, ani stanowić z tego tytułu zagrożenia dla zachowania ich bioróżnorodności.

Ryc. 3. Rozmieszczenie wybranych gatunków ptaków na terenie gminy Dobiegniew (źródło: *Wstępne wyniki inwentaryzacji ptaków Obszaru Specjalnej Ochrony „Lasy Puszczy nad Drawą” oraz próba oceny stanu ochrony wybranych gatunków*, Taxus SI, Klub Przyrodników, stan: luty 2013). Przybliżona lokalizacja obszaru planu – czerwony okrąg.



- STANOWISKA - strefowe gatunki**
- ★ *Haliaeetus albicilla*
 - ☆ *Pandion haliaetus*
 - ◆ *Aquila pomarina*
 - *Milvus migrans*
 - *Milvus milvus*
 - *Ciconia nigra*
 - × *Aegolius funereus*
 - ▲ *Bubo bubo*
 - ▲ *Glaucidium passerinum*
- GRANICE OSO Lasy Puszczy n. Drawą**
-
- Granice nadleśnictw**
-

VI. PROPOZYCJE ROZWIĄZAŃ OGRANICZAJĄCYCH NEGATYWNE ODDZIAŁYWANIE NA ŚRODOWISKO ORAZ ROZWIĄZAŃ ALTERNATYWNYCH

Ustalenia analizowanego planu miejscowego są wynikiem kompromisu pomiędzy wymogami ochrony środowiska i życia człowieka, a koniecznością rozwoju urbanistycznego i społecznego gminy. Zaprezentowane rozwiązania są zgodne z ustawodawstwem odrębnym, dokumentami planistycznymi obowiązującymi na terenie gminy i wykorzystują instrumenty planistyczne służące do zrównoważonego rozwoju terenów zurbanizowanych. Ustalenia planu nie ingerują w tereny o wysokich walorach przyrodniczych i krajobrazowych i zawierają wiele rozwiązań korzystnych dla środowiska na obszarach zurbanizowanych, dlatego prognoza nie prezentuje rozwiązań alternatywnych do proponowanych w ustaleniach planu uznając, że zaproponowane ustalenia są najkorzystniejsze dla środowiska w kontekście istniejących uwarunkowań i kierunków rozwoju gminy.

Lokalizacja na obszarze planu terenów aktywności gospodarczej oraz elektrociepłowni, która docelowo ograniczy stosowanie indywidualnych systemów grzewczych i ograniczy tzw. „emisję niską” jest działaniem pożądanym z punktu widzenia ochrony środowiska na terenie miasta. Zaproponowana lokalizacja charakteryzuje się niską uciążliwością dla mieszkańców ze względu na oddalenie od terenów mieszkaniowych oraz łatwą dostępność komunikacyjną, zarówno drogową jak i kolejową, stwarzającą możliwości ograniczenia uciążliwego transportu przez obszar miasta. Wpływ na środowisko tych ustaleń zależny będzie od realizowanych inwestycji i nawet w wersji najbardziej uciążliwej nie powinien powodować znacząco negatywnych oddziaływań na środowisko.

VII. CELE OCHRONY ŚRODOWISKA USTANOWIONE NA SZCZEBLU MIĘDZYNARODOWYM, WSPÓLNOTOWYM I KRAJOWYM, ISTOTNE Z PUNKTU WIDZENIA PROJEKTOWANEGO DOKUMENTU

Projekt planu miejscowego uwzględnia cele ochrony środowiska zawarte w wielu dokumentach strategicznych opracowanych na szczeblu krajowym i regionalnym, a także zawarte w dyrektywach UE.

Dokumentami rangi międzynarodowej o charakterze przestrzennym, stanowiącym podstawę do formułowania celów ochrony środowiska w programach krajowych są konwencje międzynarodowe, przyjęte przez stronę polską, m. n.:

- Konwencja Genewska w sprawie transgranicznego zanieczyszczenia powietrza na dalekie odległości z 1979 r. wraz z II protokołem siarkowym z 1994 r. (Oslo),
- Konwencja Berneńska o ochronie dzikiej fauny i flory europejskiej oraz ich siedlisk naturalnych z 1979 r.,
- Ramowa Konwencja Narodów Zjednoczonych w sprawie zmian klimatu z Kioto, 1997 r. wraz Protokołem.,
- Konwencja Ramsarska o obszarach wodno – błotnych z 1971 r. ze zmianami w Paryżu (1982 r.) i Regina (1987 r.),
- Konwencja ONZ o ochronie różnorodności biologicznej z Rio de Janeiro, 1992 r.,
- Ramowa Konwencja Narodów Zjednoczonych w sprawie zmian klimatu z Rio de Janeiro, 1992 r.,
- Protokół Montrealski w sprawie substancji zubażających warstwę ozonową z 1987 r. wraz z poprawkami londyńskimi (1990 r.), wiedeńskimi (1992 r.).

Ponadto plan uwzględniają zapisy dokumentów strategicznych o randze krajowej. Są to między innymi:

- II Polityka ekologiczna państwa, która nawiązuje do priorytetowych kierunków działań określonych w VI Programie działań Unii Europejskiej w dziedzinie środowiska. Dokument ten wskazuje narzędzia ochrony środowiska, a także problemy związane ze współpracą międzynarodową ze szczególnym uwzględnieniem UE. Swoje cele i zakres działań wyznacza w trzech horyzontach czasowych: do roku 2002, do roku 2010 i do roku 2025.
- Polityka ekologiczna państwa na lata 2009-2012 z perspektywą do roku 2016 przedstawia cele w zakresie rozwiązań systemowych, wśród których wyróżnia włączenie aspektów ekologicznych do polityk sektorowych, a przede wszystkim do energetyki, przemysłu, transportu, gospodarki komunalnej i budownictwa, rolnictwa, leśnictwa i turystyki, aktywizację rynku na rzecz ochrony środowiska, zarządzanie środowiskiem, udział społeczeństwa w działaniach na rzecz ochrony środowisk, rozwój badań i postęp techniczny oraz ponoszenie odpowiedzialności za szkody w środowisku. Dokument ten dostrzega ważną rolę w ekologizacji planowania przestrzennego i użytkowania terenu oraz w edukacji ekologicznej i dostępie do informacji.
- Krajowa strategia ochrony i umiarkowanego użytkowania różnorodności biologicznej wraz z Programem działań mówi o zachowaniu całej rodzimej przyrody, bez względu na jej formę użytkowania oraz stopień jej przekształcenia lub zniszczenia.
- Krajowy Program Zwiększania Lesistości, który jest instrumentem polityki leśnej w zakresie kształtowania przestrzeni przyrodniczej kraju, zawiera ogólne wytyczne sporządzania regionalnych planów przestrzennego zagospodarowania w dziedzinie zwiększania lesistości.
- Krajowy Plan Gospodarki Odpadami określa zakres działania niezbędny do zaplanowania zintegrowanej gospodarki odpadami w kraju, w sposób zapewniający ochronę środowiska z uwzględnieniem obecnych i przyszłych możliwości technicznych, organizacyjnych.
- Krajowy Program Oczyszczania Ścieków Komunalnych jest programem inwestycji rozbudowy systemów oczyszczalni ścieków w sektorze komunalnym. Program pozwoli na wyeliminowanie nieoczyszczonych ścieków (pochodzących ze źródeł miejskich i aglomeracji) z wód powierzchniowych. Dokument dotyczy także poprawy jakości wód powierzchniowych, będących potencjalnym źródłem poboru ujęć komunalnych. Zamierzeniem Programu jest również pobudzenie inicjatyw lokalnych (nowe miejsca pracy) oraz pełne dostosowanie do wymogów Unii Europejskiej w zakresie wyposażenia w system oczyszczalni ścieków i kanalizacji.

Ponadto dla planu istotne z punktu widzenia ochrony środowiska są priorytety wynikające z dokumentów ustanowionych na szczeblu rządowym, samorządowym, porozumień międzynarodowych oraz dokumentów i dyrektyw Unii Europejskiej. Do najważniejszych dokumentów zaliczyć należy:

- Koncepcję Przestrzennego Zagospodarowania Kraju do roku 2025,
- Wstępny Projekt Narodowego Planu Rozwoju 2007 – 2015,
- Narodową Strategię Rozwoju Regionalnego na lata 2007 – 2013,
- Dyrektywy Unii Europejskiej: 98/83/UE z dnia 3 listopada 1998 r. w sprawie jakości wód przeznaczonych do spożycia przez ludzi, Dyrektywy Ramowej UE dotyczącej wody, przyjętej w 1997 r., Dyrektywy 98/15/EC z 27 lutego 1998 r. dot. wprowadzania zanieczyszczeń do wód, Dyrektywy Ramowej w sprawie ogólnych zasad gospodarowania odpadami 75/442/EWG z 15 lipca 1975 r., Dyrektywy 9/31 WE w

sprawie odpadów niebezpiecznych, Dyrektywy 43/92 EEC z 21 maja 1992 r. (z późn. zm.) w sprawie ochrony siedlisk naturalnych oraz dzikiej fauny i flory oraz Dyrektywy 79/409/EWG z 2 kwietnia 1979 r. o ochronie ptaków, będąca podstawą tworzenia Europejskiej Sieci Ekologicznej NATURA 2000,

Ustanowione na poziomach międzynarodowym i krajowym cele polityki ekologicznej znalazły swoje odzwierciedlenie w opracowanych na poziomie regionalnym dokumentach strategicznych, takich jak: „Program Ochrony Środowiska Województwa Lubuskiego” czy „Plan Gospodarki Odpadami Województwa Lubuskiego”.

Z sześciu Programów Operacyjnych – jeden ma istotne znaczenie dla niniejszego Studium - PO Infrastruktura i Środowisko. Głównym celem Programu Operacyjnego Infrastruktura i Środowisko jest podniesienie atrakcyjności inwestycyjnej Polski i jej regionów poprzez rozwój infrastruktury technicznej przy równoczesnej ochronie i poprawie stanu środowiska, zdrowia społeczeństwa, zachowaniu tożsamości kulturowej i rozwijaniu spójności terytorialnej. Cele szczegółowe PO Infrastruktura i Środowisko istotne dla województwa lubuskiego to:

- budowa infrastruktury zapewniającej, że rozwój gospodarczy Polski będzie dokonywał się przy równoczesnym zachowaniu i poprawie stanu środowiska naturalnego,
- zwiększenie dostępności głównych ośrodków gospodarczych w Polsce poprzez powiązanie ich siecią autostrad i dróg ekspresowych oraz alternatywnych wobec transportu drogowego środków transportu,
- zapewnienie długookresowego bezpieczeństwa energetycznego Polski poprzez dywersyfikację dostaw, zmniejszenie energochłonności gospodarki i rozwój odnawialnych źródeł energii.

Ponadto Lubuski Regionalny Program Operacyjny na lata 2007-2013 stawia sobie za cel utrzymanie wysokich standardów ekologicznych przez dalszą poprawę funkcjonowania infrastruktury ochrony środowiska przyrodniczego na poziomie regionalnym i lokalnym. Cel ten ma zostać osiągnięty poprzez realizację celów szczegółowych tj.:

- dalszą poprawę stanu środowiska przyrodniczego,
- poprawę warunków życia mieszkańców,
- zapewnienie bezpieczeństwa energetycznego regionu.

Zakres wspieranych przez LRPO działań dotyczy przede wszystkim rozwoju i modernizacji infrastruktury ochrony środowiska przyrodniczego, poprawy jakości powietrza, efektywności energetycznej, rozwoju i wykorzystania odnawialnych źródeł energii oraz zarządzania ochroną środowiska przyrodniczego.

Plan zagospodarowania przestrzennego województwa lubuskiego, którego nadrzędnym celem jest „Wypracowanie strategicznej koncepcji struktury przestrzennej regionu lubuskiego, z nawiązaniem do zewnętrznego otoczenia regionu oraz zapewnienie spójnych warunków przestrzennych w horyzoncie 2020/2025, które stworzą szansę generowania zrównoważonego rozwoju społeczno – gospodarczego i pozwolą na harmonijną adaptację w przestrzeni regionu celów współzależnej z koncepcją „Strategii Rozwoju Województwa Lubuskiego”. W Planie wytyczono ponadto 4 cele główne, zgodne z celami Strategii Rozwoju Województwa Lubuskiego, dlatego celem odnoszącym się do środowiska naturalnego jest : Efektywne wykorzystanie zasobów środowiska naturalnego i kulturowego.

Aktualizacja Planu Gospodarki Odpadami dla Województwa Lubuskiego na lata 2009 – 2012 z perspektywą na lata 2013 - 2020 zawiera analizę stanu gospodarki odpadami na terenie województwa wg rodzajów odpadów, wykazy instalacji i podmiotów zajmujących się gospodarką odpadami, prognozę zmian, cele, kierunki działań i opis całego systemu GO,

harmonogram, a także sposób monitorowania wdrażania WPGO i wnioski z prognozy oddziaływania projektu planu na środowisko.

VIII. METODY ANALIZY REALIZACJI POSTANOWIENŃ PROJEKTU PLANU

Przewidywane metody analizy realizacji postanowień projektu miejscowego planu zagospodarowania przestrzennego pod kątem wpływu na środowisko mogą się odnosić do:

1. oddziaływania projektowanego zagospodarowania terenu,
2. przestrzegania ustaleń dotyczących przeznaczenia terenu, ukształtowania zabudowy i zagospodarowania terenu, ustaleń dotyczących wyposażenia w infrastrukturę techniczną, ochrony i kształtowania środowiska i ładu przestrzennego, ochrony dziedzictwa kulturowego i zabytków.

Ad 1) W zakresie oddziaływania projektowanego zagospodarowania terenu na środowisko:

- w odniesieniu do przedsięwzięć, dla których wydano decyzję o uwarunkowaniach środowiskowych, obowiązywać będzie monitoring środowiska w zakresie i metodach określonych w wydanej decyzji,
- w odniesieniu do pozostałych terenów może to być monitoring państwowy środowiska, prowadzony przez odpowiednie organy administracji państwowej, powołane do badania stanu środowiska,
- w przypadku skarg mieszkańców na uciążliwości prowadzonej działalności w oparciu o uchwalony plan, analizę realizacji mpzp i badanie skażenia środowiska powinien przeprowadzić odpowiedni organ administracji samorządowej.

Ad. 2) W zakresie realizacji ustaleń mpzp powinny być okresowe przeglądy zainwestowania obszaru i realizacji mpzp, wykonywane przez administrację samorządową na potrzeby oceny prowadzonej polityki przestrzennej. Częstotliwość okresowych przeglądów powinna być zgodna z przepisami szczególnymi (ustawa o planowaniu i zagospodarowaniu przestrzennym).

Zgodnie z art. 32 ustawy z dnia 27 marca 2003 r. o planowaniu i zagospodarowaniu przestrzennym: „W celu oceny aktualności studium i planów miejscowych wójt, burmistrz albo prezydent miasta dokonuje analizy zmian w zagospodarowaniu przestrzennym gminy, ocenia postępy w opracowywaniu planów miejscowych i opracowuje wieloletnie programy ich sporządzania w nawiązaniu do ustaleń studium, z uwzględnieniem (...) wniosków w sprawie sporządzenia lub zmiany planu miejscowego. Wójt, burmistrz albo prezydent miasta przekazuje radzie gminy wyniki analiz, o których mowa w ust. 1, po uzyskaniu opinii gminnej (...) komisji urbanistyczno-architektonicznej, co najmniej raz w czasie kadencji rady. Rada gminy podejmuje uchwałę w sprawie aktualności studium i planów miejscowych, a w przypadku uznania ich za nieaktualne, w całości lub w części, podejmuje działania, o których mowa w art. 27 ustawy. Przy podejmowaniu uchwały, o której mowa w ust. 2, rada gminy bierze pod uwagę w szczególności zgodność studium albo planu miejscowego z wymogami wynikającymi z przepisów art. 10 ust. 1 i 2, art. 15 oraz art. 16 ust. 1.” Wskazane przepisy dotyczą m.in. uwzględniania w Studium zasad ochrony środowiska, przyrody i krajobrazu kulturowego.

Propozycje dotyczące przewidywanych metod analizy skutków realizacji postanowień projektu:

- rejestrowanie wniosków o sporządzenie miejscowych planów lub ich zmianę, gromadzenie materiałów z nimi związanych,
- ocenę zgodności wydanych decyzji i pozwoleń budowlanych z projektem,

- ocena i aktualizacja form ochrony przyrody i najcenniejszych siedlisk przyrodniczych,
- oceny rozwoju gospodarczego (przedsiębiorczości, przemian struktury agrarnej, rozwoju budownictwa, wzrostu lesistości),
- ocena warunków i jakości klimatu akustycznego wykonywane 1 raz na 4 lata.
- W zakresie monitoringu poszczególnych elementów środowiska odpowiedzialne są jednostki i instytucje związane z gospodarką wodną, zarządy dróg, starostwa powiatowe, urzędy wojewódzkie, a w zakresie ochrony przyrody Wojewódzki Inspektorat Ochrony Środowiska oraz jednostki wspomagające, zatrudniające ekspertów w dziedzinie ochrony środowiska, np. IMGW, RZGW i inne. Zgodnie z art. 10 Dyrektywy 2001/42/WE z dnia 27 czerwca 2001 r. w celu uniknięcia powielania monitoringu raporty o stanie i jakości poszczególnych elementów środowiska powinny być przekazywane do gminy.

W celu oceny wpływu zagospodarowania na środowisko i człowieka można zastosować wskaźniki monitoringu. Poza przyjętymi w przepisach odrębnych wskaźnikami dotyczącymi jakości poszczególnych komponentów środowiska można wykorzystać następujące parametry:

- jakość powietrza - liczba instalacji ogrzewania i podgrzewania wody gospodarczej w oparciu o paliwa ekologiczne (gaz, olej opałowy, energia elektryczna);
- jakość wód, gospodarka wodno-ściekowa - gospodarstwa podłączone do kanalizacji, gospodarstwa podłączone do bezodpływowych zbiorników na nieczystości (szamb);
- gospodarka odpadami - ilość wytwarzanych odpadów komunalnych na 1 mieszkańca;
- ochrona przyrody, bioróżnorodności, krajobrazu - obszar gminy objęty ochroną przyrody lub krajobrazu;
- klimat akustyczny - uciążliwość akustyczna dróg (na podstawie pomiarów zarządców).

IX. PROGNOZA ZMIAN ŚRODOWISKA W WYNIKU REALIZACJI USTALEŃ MIEJSCOWEGO PLANU ZAGOSPODAROWANIA PRZESTRZENNEGO

1. Przyjęte założenia

Przy sporządzaniu niniejszej prognozy przyjęto podstawowe założenie, że autorzy projektu MPZP uwzględnili wszystkie aspekty ochrony środowiska. Zapisy ustaleń projektu planu przygotowane zostały tak, by w możliwie maksymalnym stopniu ograniczyć negatywne oddziaływanie przyszłych aktywności na stan środowiska naturalnego i zdrowie mieszkańców. Szczegółowe lokalizacje nowych inwestycji muszą być ustalane z uwzględnieniem przepisów szczególnych, dotyczących m.in. ochrony środowiska, co stanowi dodatkowe zabezpieczenie przed potencjalną degradacją środowiska.

W celu otrzymania metodologicznej przejrzystości prognozy oddziaływania ustaleń miejscowego planu zagospodarowania przestrzennego na środowisko przyrodnicze dokonano klasyfikacji poszczególnych terenów (dla poszczególnych obrębów) pod kątem potencjalnych zagrożeń stanu środowiska, mogących wystąpić w wyniku realizacji planu. Określono również przewidywany zasięg oddziaływania, jego rodzaj oraz trwałość i odwracalność. Ponadto scharakteryzowano wpływ ustaleń MPZP oraz rodzaj oddziaływania na tereny przyległe do obszaru opracowania.

Wydzielono dwie grupy, w ramach powyższej klasyfikacji, którą przedstawiono na załączonej mapie w skali 1:1000 oraz opisano w niniejszym tekście.

A Tereny zieleni **1.Z, 2.Z, 3.Z**, teren lasu **1.ZL**, teren wód powierzchniowych **1.WS**, teren publicznego ciągu pieszo-rowerowego **1.KDPR**.

B Tereny obiektów produkcyjnych, składów i magazynów **1.P, 2.P, 3.P** i **4.P**, teren infrastruktury technicznej – elektrociepłownia **1.EC**, tereny dróg publicznych klasy dojazdowej **1.KDG** i **2.KDD**.

2. Prognoza skutków wpływu ustaleń miejscowego planu zagospodarowania przestrzennego na środowisko przyrodnicze

Przyjęte i przedstawione powyżej założenia niniejszej prognozy opracowano w odniesieniu do wydzielonych grup, oznaczonych na mapie „Prognozy ...” literami A i B. Przewiduje się następujące oddziaływanie ustaleń MPZP na środowisko przyrodnicze, krajobraz i zdrowie mieszkańców:

A Tereny istniejącej zieleni i lasu będą mieć *korzystny wpływ na środowisko*. Pozwoli to na zachowanie bioróżnorodności na terenach leśnych, łąkowych oraz towarzyszących ciekom powierzchniowym. Będzie miało korzystny wpływ na mikroklimat i warunki biometeorologiczne. Obecność terenów zieleni, zwłaszcza leśnej, wpływa korzystnie na łagodzenie skutków negatywnych oddziaływań urbanizacji w postaci hałasu, emisji zanieczyszczeń do atmosfery, zmian bilansu wodnego.

Oddziaływanie planu na środowisko i krajobraz można ocenić w następujący sposób: pod względem charakteru – jako korzystne, pod względem intensywności przekształceń – jako nieistotne, pod względem bezpośredniości oddziaływania – jako bezpośrednie i pośrednie, pod względem okresu trwania oddziaływania – jako stałe i okresowe, pod

względem częstotliwości oddziaływania – jako długoterminowe, pod względem zasięgu przestrzennego – jako lokalne i ponadlokalne, pod względem trwałości oddziaływania – jako odwracalne.

B Tereny istniejącej i planowanej produkcji, składów i magazynów oraz planowane tereny infrastruktury technicznej (elektrociepłownia) oraz dróg klasy dojazdowej mogą mieć *potencjalnie niekorzystny wpływ na środowisko*. Na terenie planu dopuszcza się lokalizację elektrociepłowni. Lokalizacja na obszarze miasta inwestycji mogącej zawsze lub mogącej potencjalnie znacząco oddziaływać na środowisko (w zależności od mocy planowanej elektrociepłowni) będzie wiązało się z koniecznością wykonania szczegółowego raportu oddziaływania na środowisko zgodnie z przepisami odrębnymi. Na tym etapie planowania należy stwierdzić, że inwestycje tego typu mogą przyczynić się do ograniczenia tzw. „emisji niskich” z indywidualnych palenisk domowych, które poza ruchem komunikacyjnym są największym czynnikiem dostarczającym zanieczyszczenia do atmosfery w Dobiegniewie. Nowa elektrociepłownia stworzy warunki do ograniczenia tego typu zanieczyszczeń. Sama jednak stanie się źródłem emisji tzw. „wysokiej”. Współczesne elektrociepłownie wykorzystują jako paliwo najczęściej węgiel kamienny i biomasę lub gaz ziemny. Ustalenia planu nie rozstrzygają, który czynnik grzewczy będzie zastosowany. Przy wykorzystaniu biomasy lub współspalaniu biomasy z węglem kamiennym uciążliwości dla atmosfery w zakresie emisji CO₂ oraz tlenków siarki i azotu są znacznie zredukowane lub wyeliminowane. Lokalizacja elektrociepłowni w tej części miasta jest dobrym rozwiązaniem ze względu na oddalenie od większych osiedli mieszkaniowych oraz położeniu w pobliżu już istniejących terenów przemysłowych i w pobliżu torów kolejowych. Planowane tereny aktywności gospodarczej będą kontynuacją istniejących funkcji na obszarze planu.

Oddziaływanie planu na środowisko i krajobraz można ocenić w następujący sposób: pod względem charakteru – jako niekorzystne, pod względem intensywności przekształceń – jako zauważalne, pod względem bezpośredniości oddziaływania – jako bezpośrednio i pośrednio, pod względem okresu trwania oddziaływania – jako długoterminowe, pod względem częstotliwości oddziaływania – jako stałe i okresowe, pod względem zasięgu przestrzennego – jako miejscowe i lokalne, pod względem trwałości oddziaływania – jako częściowo odwracalne.

3. Oddziaływanie MPZP poza obszarem opracowania

Realizacja ustaleń planu będzie miała wpływ także na zmiany środowiska poza obszarem MPZP, głównie poprzez zaburzenie pola wiatru i ograniczenie przewietrzania, zaburzenie warunków klimatu lokalny, wzrost zanieczyszczeń powietrza. Ponadto planowane zainwestowanie generować będzie dodatkowych ruch samochodowy, co skutkuje większą emisją spalin i hałasu także na drogach prowadzących do obszaru MPZP.

Zwiększenie intensywności zabudowy pociągnie za sobą wzrost zużycia wody, energii elektrycznej, ciepła i gazu, a także zwiększenie ilości ścieków i wód opadowych oraz odpadów przemysłowych, odprowadzanych z tego rejonu miasta. Uciążliwości z tym związane zaznaczą się w miejscach utylizacji odpadów i ścieków komunalnych oraz w rejonach „produkcji” mediów.

4. Środowiskowe skutki zaniechania realizacji ustaleń planu

Miejscowy plan zagospodarowania przestrzennego jest podstawowym aktem prawa miejscowego umożliwiającym kontrolowany i zrównoważony rozwój gminy i jej poszczególnych jednostek urbanistycznych. Plan miejscowy określa ramy przestrzennego

zagospodarowania poszczególnych przeznaczeń terenów oraz dopuszczalne ustalenia na nich stając się instrumentem rozwoju przestrzennego, ale także gospodarczego i społecznego gminy. Brak realizacji ustaleń projektu planu może przyczynić się do zakłócenia ładu przestrzennego oraz nasilenia się konfliktów pomiędzy potrzebami ochrony środowiska, a potrzebami rozwoju gospodarczego. Zachowania ładu przestrzennego, to jedno z najważniejszych zadań miasta prowadzące do podniesienia jakości życia. Brak realizacji ustaleń projektu planu może prowadzić do chaotycznego rozwoju przestrzennego istniejących jednostek urbanistycznych, bez odpowiedniej infrastruktury technicznej oraz układu komunikacyjnego. Prowadzić to może do pogorszenia jakości funkcjonowania środowiska (gruntowo – wodnego, powietrza, klimatu akustycznego).

5. Oddziaływanie transgraniczne

Zgodnie z przepisami zawartymi w ustawie z dnia 3 października 2008 r. o udostępnianiu informacji o środowisku i jego ochronie, udziale społeczeństwa w ochronie środowiska oraz o ocenach oddziaływania na środowisko, z rozdziału 3, działu VI dotyczącego postępowanie w sprawie transgranicznego oddziaływania pochodzącego z terytorium Rzeczypospolitej Polskiej w przypadku projektów polityk, strategii, planów i programów opracowywany dokument nie będzie miał oddziaływania transgranicznego.

X. STRESZCZENIE

Prognoza oddziaływania na środowisko obejmuje zagadnienia związane z problematyką ochrony i kształtowania środowiska przyrodniczego i kulturowego, ochroną zdrowia mieszkańców, ochroną zasobów naturalnych, a także kształtowaniem i ochroną walorów krajobrazowych. Analizuje stan funkcjonowania środowiska i jego poszczególnych elementów oraz określa potencjalne zmiany w przypadku braku realizacji ustaleń planu, zarówno w obszarze opracowania, jak i w obszarach objętych przewidywanym oddziaływaniem. Ponadto zawiera informacje o przewidywanych przyrodniczych skutkach gospodarowania przestrzenią związanych z ustaleniami planu miejscowego.

Obszar planu znajduje się w południowo-wschodniej części miasta Dobiegniew pomiędzy drogą wojewódzką nr 161 (ul Nowomłyńska) i linią kolejową nr 351 (Poznań – Szczecin). Północno-zachodnią granicę stanowi granica istniejącego terenu przemysłowego, od północ obszar planu obejmuje las wraz z przylegającym terenem zieleni trawiastej z zakrzewieniami zlokalizowany równoległe do ul. Mierzęckiej, a od wschodu z terenami rolnymi, w tym łąkowymi. Pod względem ekofizjograficznym na obszarze planu panują korzystne warunki gruntowe, choć lokalnie mogą występować tereny o obniżonych warunkach geotechnicznych ze względu na występowanie utworów ilastych, wodne i klimatyczne do rozwoju zabudowy. Pewnym ograniczeniem może być znajdująca się centralnej części krawędź morfologiczna (skarpa) opadająca w kierunku południowo-wschodnim. Obszar planu wolny jest również od ponadnormatywnych zanieczyszczeń powietrza, wód gruntowych, powierzchniowych, gleb. Teren ten podlega jednak degradacji klimatu akustycznego pochodzącego z terenu drogi wojewódzkiej i linii kolejowej oraz w mniejszym stopniu od terenów aktywności gospodarczej. Z uwagi na długi proces antropopresji na tym obszarze nie są to tereny wartościowe przyrodniczo. Obszar planu położony jest poza głównymi korytarzami ekologicznymi na terenie gminy. Jest to obszar występowania drobnych ssaków i ptaków. Z ptaków występują na obszarze planu gatunki, zalatujące i przelotne, trzymające się zabudowań. Na terenie objętym planem znajduje się zabudowa produkcyjna, co nie sprzyja przebywaniu lub przemieszczaniu się osobników różnych populacji. Dodatkową barierą jest linia kolejowa ograniczająca teren od południa. Teren objęty miejscowym planem zagospodarowania przestrzennego z punktu widzenia barier ekologicznych dla swobodnego przemieszczania się w przestrzeni przyrodniczej populacji i poszczególnych gatunków jest niekorzystny. Teren jest stosunkowo ubogi w siedliska nie przedstawiający dużych wartości przyrodniczych. Na obszarze występują natomiast pojedyncze grupy zadrzewień oraz las mogące stanowić ostoje dla gatunków ssaków (np. nietoperzy) jak i ptaków. Elementem wartościowym przyrodniczo mogą być tereny okresowo podmokłe – nieużytki o wysokim poziomie wód gruntowych, w części południowej terenu.

Zgodnie z ustaleniami planu obszar ten przeznacza się na lokalizację terenów produkcyjnych, składów i magazynów, w tym sankcjonuje się istniejące tereny o tej funkcji oraz realizację elektrociepłowni wraz z niezbędnymi elementami infrastruktury technicznej i układem komunikacji. Ponadto na obszarze planu zachowuje się istniejące tereny leśne oraz towarzyszące im tereny zieleni trawiastej. Ponadto w granicach terenu aktywności gospodarczej 1.P, 2.P i tereny elektrociepłowni 1.EC oraz tereny zieleni 1.Z wyznacza się szpalery drzew. We wschodniej części planu na terenach 2.P i 3.Z wskazuje się także rezerwę terenu pod planowaną obwodnicę. Nowe tereny produkcyjne, składów i magazynów zlokalizowane zostały wzdłuż drogi wojewódzkiej 161 jako kontynuacja istniejącej funkcji oraz wzdłuż planowanej obwodnicy w części wschodniej planu. Obejmują one tereny roślinności trawiastej znajdujące się na słabych bonitacyjnie glebach. W części zachodniej

obszaru planu teren opada wyraźną skarpą w kierunku torów kolejowych co może powodować pewne utrudnienie w zagospodarowaniu tego obszaru. Centralna część obszaru planu przeznaczona jest na lokalizację terenów infrastruktury technicznej – elektrociepłowni. Budowa i eksploatacja instalacji do produkcji energii elektrycznej i energii cieplnej będzie się wiązała z uciążliwościami, których natężenie będzie zależało w głównej mierze od zastosowanego czynnika grzewczego. W przypadku wykorzystania węgla kamiennego emisja zanieczyszczeń gazowych będzie większa. Obniżenie tych wartości będzie możliwe dzięki wprowadzeniu współspalania biomasy, która ogranicza emisje CO₂ ale także tlenków siarki i azotu oraz emisje pyłów. W przypadku realizacji inwestycji wykorzystującej jedynie spalanie biomasy w specjalnie do tego celu przeznaczonych instalacji emisja CO₂ będzie bliska zeru a emisja pozostałych substancji gazowych będzie bardzo niewielka. Walory przyrodnicze obszaru planu są zdecydowanie niższe niż w innych rejonach gminy dlatego uprawnionym wydaje się stwierdzenie, że dopuszczenie realizacji takiej inwestycji w tej konkretnej lokalizacji jest zasadne. Jako że obszar całej gminy znajduje się w granicach obszaru ochrony ptaków Natura 2000 w przypadku realizacji inwestycji obowiązuje wymóg wykonania oceny oddziaływania na środowisko. Zgodnie z *Rozporządzeniem Rady Ministrów z dnia 9 listopada 2010 r. w sprawie przedsięwzięć mogących znacząco oddziaływać na środowisko (Dz.U. nr 213, poz. 1397 ze zm.)* kwalifikacja do przedsięwzięć mogących zawsze i potencjalnie znacząco negatywnie oddziaływać na środowisko odbywa się ze względu na moc instalacji a nie rodzaj spalanej paliwa. Wskazany w planie obszar znajduje się także poza granicami form ochrony przyrody, z wyjątkiem obszaru ochrony ptaków Natura 2000, który obejmuje całą gminę. Lokalizacja tego typu inwestycji w rejonie najwyższej urbanizacji na obszarze gminy jest jak najbardziej zasadna i stosunkowo bezpieczna dla środowiska. Obszar lokalizacji elektrociepłowni to tereny nieużytków położone w pobliżu istniejącej zabudowy przemysłowej, pomiędzy torami kolejowymi i istniejącymi i planowanymi trasami komunikacyjnymi (drogi klasy lokalnej i planowana obwodnica Dobiegniewa w randze drogi głównej). W przypadku realizacji elektrociepłowni konieczne będzie przeprowadzenie szczegółowej oceny oddziaływania na środowisko zgodnie z przepisami odrębnymi. To do jakiej kategorii przedsięwzięcia zaliczona zostanie ta elektrociepłownia zależy od projektowanej mocy instalacji. Należy jednak przypuszczać, że będzie to jednak przedsięwzięcie mogące potencjalnie znacząco negatywnie oddziaływać na środowisko.

W celu ochrony jakości wód powierzchniowych i podziemnych w ekofizjografii zaleca się wprowadzenie zorganizowanego sposobu odprowadzania ścieków i wód opadowych oraz pełnoprofilowego ich oczyszczania. Zgodnie z przepisami odrębnymi nie powinno dopuszczać się do odprowadzania nieoczyszczonych ścieków do wód powierzchniowych, wód gruntowych i gruntu. Ustalenia planu wprowadzają nakaz odprowadzenia ścieków z obszaru objętego ustaleniami planu do sieci kanalizacyjnej. Również w przypadku wód opadowych i roztopowych nakazuje się ich odprowadzanie do sieci kanalizacji oraz ich podczyszczanie przed odprowadzeniem do odbiornika. Zapisy te w sposób kompleksowy chronią jakość wód podziemnych i powierzchniowych na terenie planu i w jego pobliżu.

W ustaleniach planu obszary opracowania przeznaczone są pod rozwój zabudowy przemysłowej. Postulaty ekofizjograficzne o dużym udziale zieleni zostały spełnione gdyż przeznacza się od 30% powierzchni na powierzchnie biologicznie czynną, z czego 50% mają stanowić grunty rodzime zapewniające naturalną vegetację lub wody powierzchniowe. Należy mieć nadzieję, że będzie ona wykorzystana do nasadzeń zieleni wysokiej i zimozielonej. Zagwarantowanie zgodnie z przepisami odrębnymi powierzchni biologicznie czynnej pozwoli zachować właściwe warunki retencji na terenach zurbanizowanych. Ponadto na terenie 1.EC i 2.P wskazano szpalery drzew, które mogą spełniać funkcje zieleni izolacyjnej. Ponadto na obszarze planu zachowano istniejące tereny leśne i towarzyszące im

tereny zieleni niskiej. Jedynie we wschodniej części terenu 3.Z wskazano rezerwę terenu pod planowaną obwodnicę Dobiegniewa.

Ustalenia planu w zakresie zasady ochrony środowiska i przyrody odnoszą się do obowiązku stosowania rozwiązań mających na celu minimalizację uciążliwości spowodowanych prowadzeniem działalności gospodarczej w celu ochrony powietrza atmosferycznego, gleb, wód gruntowych oraz klimatu akustycznego. Ponadto obowiązuje wymóg realizacji zabudowy i zagospodarowania terenu z uwzględnieniem ochrony zasobów wód powierzchniowych oraz zasobów wód podziemnych, oraz takiego sposobu realizacji inwestycji, który nie pogorszy istniejących stosunków wodnych. Oddziaływanie obiektów należących do przeznaczenia terenu: obiekty produkcyjne, składy i magazyny oraz obiekty infrastruktury technicznej - elektrociepłownia, nie może przekroczyć granicy terenu, do którego inwestor posiada tytuł prawny. Zakazuje się składowania odpadów w tym złomu, za wyjątkiem składowania tymczasowego, zgodnie z przepisami odrębnymi. W myśl przepisów o ochronie środowiska przed hałasem, tereny planu nie są objęte ochroną przed hałasem. Pośrednio zapisy ograniczające negatywne oddziaływanie na środowisko dotyczą udziału powierzchni biologicznie czynnej. Pozostałe działania w zakresie ochrony środowiska mają być realizowane głównie w oparciu o przepisy szczególne.

Obszar opracowania nie posiada wybitnych walorów krajobrazowych i przyrodniczych. Ustalenia projektu planu wprowadzają zabudowę przemysłową o dużej intensywności i dopuszczają do lokalizacji obiektów budowlanych do 30 m wysokości w pobliżu istniejącej zabudowy kubaturowej. Dopuszcza się także obiekty nieprzykryte dachem do 60 m. Na terenach EC i P przeznacza się, co najmniej 30% powierzchni działki na powierzchnię biologicznie czynną. Planowana zabudowa ma nawiązywać kubaturą i architekturą do istniejących w otoczeniu budynków przemysłowych. Dotyczy to także wydolności układu komunikacyjnego, który ulegnie nieznacznej rozbudowie na bazie ulic dojazdowych.

Zgodnie z metodyką prognozy na obszarze objętym planem wyznaczono dwie grupy terenów o korzystnym i potencjalnie niekorzystnym wpływie na środowisko.

Obszar planu jako potencjalne miejsce lokalizacji inwestycji znajduje się na działkach położonych w granicach miasta Dobiegniew. Na obszarze planu znajduje się duży zakład drzewny a w bezpośrednim sąsiedztwie oczyszczalnia ścieków. Planowane zagospodarowanie w tym elektrociepłownia, będzie znajdować się w sąsiedztwie terenu przemysłowego a obiekty tam usytuowane nie powodują niekorzystnego oddziaływania na obszar Natura 2000, dlatego można stwierdzić, że lokalizacja nowych obiektów przy zastosowaniu odpowiednich rozwiązań technologicznych, technicznych i organizacyjnych umożliwi dotrzymanie standardów jakości środowiskowych. Charakter planowanych inwestycji przy założeniu, że będą to obiekty lokalne, z których emisja będzie neutralna dla środowiska (tj. dwutlenek węgla i woda oraz ustabilizowana substancja organiczna), a także brak będzie oddziaływania na okolicę (obiekty nie będą generować wzmożonego hałasu, emitować szczególnie groźnych zanieczyszczeń do atmosfery oraz nie wykluczać możliwości użytkowania terenów przyległych), nie ma istotnego wpływu na funkcjonowanie obszarów chronionych. Dodatkowym czynnikiem korzystnym dla lokalizacji tego typu inwestycji w obszarze planu jest oddalenie od najcenniejszych przyrodniczo obszarów na terenie gminy, co zapewnia brak oddziaływania na ich funkcjonowanie.

Obszar planu znajduje się w granicach obszaru ptasiego Natura 2000, który obejmuje całą gminę. Ponadto położony jest w pobliżu kilka obszarów siedliskowych Natura 2000 (w odległości około 3-5 km). W podobnej odległości znajdują się także tereny rezerwatów przyrody a po drugiej stronie torów kolejowych przebiega granica obszaru chronionego krajobrazu. Należy podkreślić że wymienione formy ochrony przyrody obejmują głównie siedliska leśne lub torfowiskowe i lokalizacja i eksploatacja terenów aktywności gospodarczej

i elektrociepłowni nie będzie miała bezpośredniego wpływ na jakość siedlisk roślinnych i zwierzęcych. Pośrednio może wpływać na zwiększenie zanieczyszczenia powietrza jednak przy zastosowaniu proekologicznych czynników grzewczych np. biomasy emisje te będą w znacznym stopniu ograniczone.

XI. LITERATURA

1. Dyrektywa 79/409/EWG z dnia 2 kwietnia 1979 r. o ochronie dziko żyjących ptaków,
2. Dyrektywa 85/337 EEC z dnia 27 czerwca 1985 r., w sprawie oceny skutków niektórych publicznych i prywatnych przedsięwzięć dla środowiska,
Dyrektywa 92/43/EWG z dnia 21 maja 1992 r. o ochronie siedlisk przyrodniczych oraz dziko żyjącej fauny i flory,
3. Dyrektywa Komisji Europejskiej 97/11/EC z dnia 3 marca 1997r. wnoszącej poprawki do Dyrektywy 85/337 EEC,
4. Dyrektywa Rady i Parlamentu Europejskiego 2001/77/EC z dnia 27 września 2001 w sprawie promowania energii elektrycznej produkowanej z odnawialnych źródeł energii na wewnętrznym rynku energetycznym.
5. Konwencja o ochronie dzikiej fauny i flory europejskiej oraz ich siedlisk naturalnych (Konwencja Berneńska) (Dz. U. z 1996 r. Nr 58, poz. 263, 264),
6. Konwencja o ochronie wędrownych gatunków dzikich zwierząt (Konwencja Bońska),
7. Rozporządzenie Ministra Środowiska z dnia 27 września 2001 r. w sprawie katalogu odpadów (Dz. U. Nr 112, poz. 1206),
Rozporządzenie Ministra Środowiska z dnia 26 stycznia 2010 r. w sprawie wartości odniesienia dla niektórych substancji w powietrzu (Dz. U. 2010 nr 16 poz. 87),
9. Rozporządzenie Ministra Środowiska w sprawie dopuszczalnych poziomów pól elektromagnetycznych w środowisku oraz sposobów sprawdzania dotrzymania tych poziomów, z dnia 30 października 2003 r. – Dz. U. Nr 192 poz. 1883.
10. Rozporządzenie Ministra Środowiska z dnia 9 lipca 2004 r. w sprawie gatunków dziko występujących grzybów objętych ochroną (Dz. U. Nr 168, poz. 1765),
11. Rozporządzenie Ministra Środowiska z dnia 9 lipca 2004 r. w sprawie gatunków roślin dziko występujących roślin objętych ochroną (Dz. U. Nr 168, poz. 1764),
12. Rozporządzenie Ministra Środowiska z dnia 21 lipca 2004 r. w sprawie obszarów specjalnej ochrony ptaków Natura 2000 (Dz. U. Nr 229, poz. 2313),
13. Rozporządzenie Ministra Środowiska z dnia 28 września 2004 r. w sprawie gatunków dziko występujących zwierząt objętych ochroną (Dz. U. Nr 220, poz. 2237),
14. Rozporządzenie Rady Ministrów z dnia 11 marca 2005 r. w sprawie ustalenia listy gatunków zwierząt łownych (Dz. U. Nr 45, poz. 433),
15. Rozporządzenie Nr 4/2005 Wojewody Zachodniopomorskiego z dnia 22 marca 2005 r. w sprawie obszarów chronionego krajobrazu (Dz. Urz. Woj. Zach. z 2005 r. Nr 25, poz. 497),
16. Rozporządzenie Rady Ministrów z dnia 16 maja 2005 r. w sprawie typów siedlisk przyrodniczych oraz gatunków roślin i zwierząt, wymagających ochrony w formie wyznaczenia obszarów Natura 2000 (Dz. U. Nr 94, poz. 795),
17. Rozporządzenie Rady Ministrów z dnia 9 listopada 2010 r. w sprawie przedsięwzięć mogących znacząco oddziaływać na środowisko (Dz. U. Nr 213, poz. 1397 z póź. zm.),
18. Rozporządzenie Ministra Środowiska z dnia 1 października 2012 r. zmieniające rozporządzenie w sprawie dopuszczalnych poziomów hałasu w środowisku (Dz. U. z 2012 r., poz. 1109),
19. Rozporządzenie Ministra Środowiska z dnia 27 października 2008 r. zmieniające rozporządzenie w sprawie obszarów specjalnej ochrony ptaków Natura 2000 (Dz. U. Nr 198, poz. 1226),
20. Obwieszczenie Marszałka Sejmu Rzeczypospolitej Polskiej z dnia 2 kwietnia 2004 r. w sprawie ogłoszenia jednolitego tekstu ustawy o ochronie gruntów rolnych i leśnych (Dz.U. 2004 nr 121 poz. 1266),

21. Ustawa z dnia 31 sierpnia 1995 r. o ratyfikacji Konwencji o różnorodności biologicznej (Dz. U. z 1995 r. Nr 58, poz. 565),
22. Obwieszczenie Marszałka Sejmu Rzeczypospolitej Polskiej z dnia 26 sierpnia 2013 r. w sprawie ogłoszenia jednolitego tekstu ustawy – Prawo ochrony środowiska (Dz.U. 2013 poz. 1232),
23. Ustawa z dnia 14 grudnia 2012 r. o odpadach (Dz. U. z 2013 r., poz. 21),
24. Ustawa z dnia 27 marca 2003 r. o planowaniu i zagospodarowaniu przestrzennym (Dz. U. z 2012 r. poz.647),
25. Obwieszczenie Marszałka Sejmu Rzeczypospolitej Polskiej z dnia 14 maja 2013 r. w sprawie ogłoszenia jednolitego tekstu ustawy o ochronie przyrody (Dz. U. 2013 poz. 627),
26. Ustawa z dnia 13 kwietnia 2007 r. o zapobieganiu szkodom w środowisku i ich naprawie (Dz. U. Nr 75, poz. 493).
27. Ustawa z dnia 3 października 2008 r. o udostępnianiu informacji o środowisku i jego ochronie, udziale społeczeństwa w ochronie środowiska oraz o ocenach oddziaływania na środowisko (Dz. U. z 2013 r., poz. 1235).
27. Kondracki J., Geografia regionalna Polski, Wydawnictwo Naukowe PWN, Warszawa, 1998;
28. Matuszkiewicz J. M., Regionalizacja geobotaniczna Polski, IGiPZ PAN, Warszawa, 2008;
29. Roczna ocena jakości powietrza w województwie lubuskim na podstawie badań imisji wykonanych w 2011 roku, WIOŚ Zielona Góra, 2012;
30. Inwentaryzacja przyrodnicza gminy Dobiegniew, Świebódzin, 2005;
31. Opracowanie ekofizjograficzne województwa lubuskiego – Przyroda ożywiona – Urząd Marszałkowski Województwa Lubuskiego, Zielona Góra 2008;
32. Prognoza oddziaływania na środowisko miejscowego planu zagospodarowania przestrzennego obszaru „Dobiegniewskiej Strefy Przemysłowej” w Dobiegniewie – 2008 r.;
33. Studium uwarunkowań i kierunków zagospodarowania przestrzennego miasta i gminy Dobiegniew, 2014;
34. Program ochrony środowiska dla miasta i gminy Dobiegniew na lata 2009-2012 wraz z perspektywą do 2016 roku – Międzychód, listopad 2008;
35. Standardowe formularze danych obszarów Natura 2000;
36. Strategia wdrażania krajowej sieci ekologicznej ECONET-POLSKA, Praca zbiorowa pod redakcją Anny Liro, Fundacja IUCN Poland, Warszawa 1998;
37. Aktualizacja programu ochrony środowiska dla miasta i gminy Dobiegniew na lata 2013 – 2016 z perspektywą na lata 2017 – 2020, Dobiegniew, 2012.